

Réunion de Conjoncture N°71

13 septembre 2024



Présentation

- **Conjoncture macro-économique et agricole au 2T 2024**
 - Conjoncture macroéconomique
 - Conjoncture agricole
- **Famille**
 - Revenu de solidarité active et prime d'activité au 2T 2024
- **Accidents du travail et maladies professionnelles**
 - Bilan des accidents du travail et maladies professionnelles au 2T 2024
- **Économie de la santé**
 - Remboursements des soins de ville
- **Retraite**
 - Effectifs retraités et montant des pensions au 2T 2024



Contributeurs

- **Conjoncture macroéconomique et agricole** - *Catherine Rousseaux*
- **Famille** - *Marvin Pothegadoo*
- **Accidents du travail et maladies professionnelles** - *Sandrine Kehiri, Sira Diallo*
- **Économie de la santé** - *Adriel Attal*
- **Retraite** - *Jean-Marie Abeng Zoa*



Présentation

- **Conjoncture macroéconomique et agricole au 2T 2024**
 - **Conjoncture macroéconomique**
 - **Conjoncture agricole**
- Famille
- Accidents du travail et maladies professionnelles
- Économie de la santé
- Retraite



Conjoncture macroéconomique

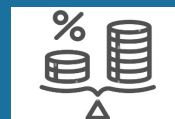
Principaux indicateurs macro-économiques



+ 0,2 %

Croissance

au 2e trimestre 2024



+ 2,0 %

Inflation

en juin 2024



+ 2,9 %

Salaire mensuel de base

au 2e trimestre 2024



+ 2,0 %

Cours du pétrole

au 2e trimestre 2024

Source: Insee, données au 4 septembre 2024



Conjoncture macroéconomique

Evolution du Produit Intérieur Brut et contribution des composantes



+ 0,2 %

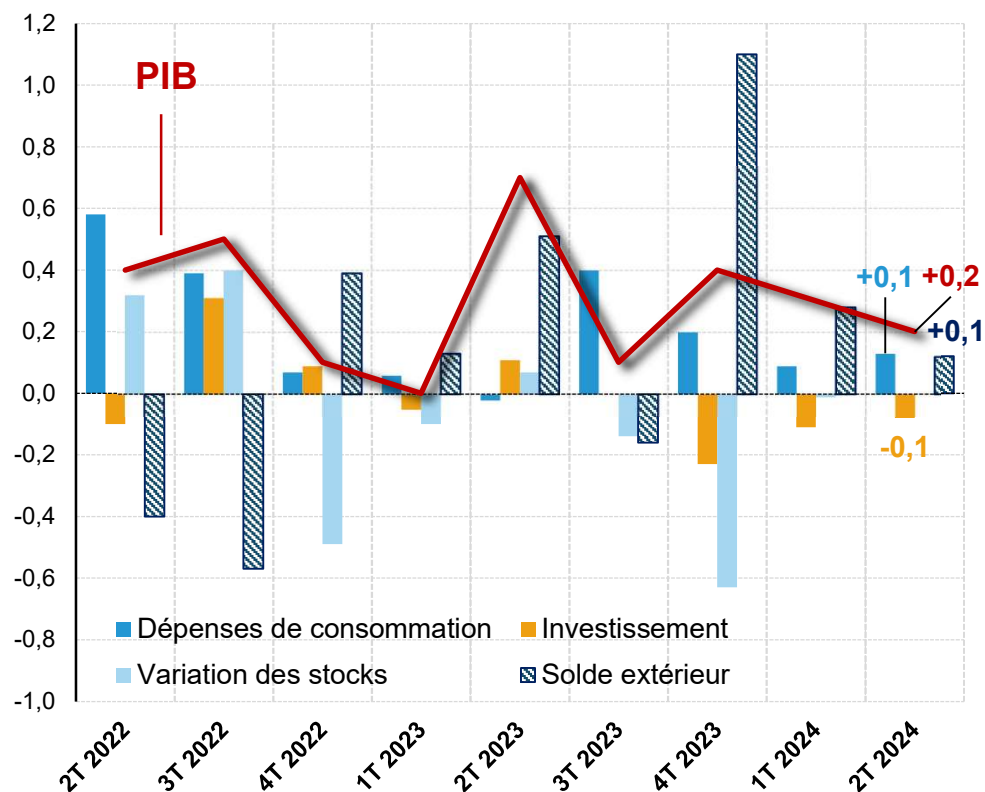
Croissance

au 2e trimestre 2024

Le **commerce extérieur** et les **dépenses de consommation** contribuent positivement à la croissance.

A l'inverse, l'**investissement** contribue négativement au PIB.

Contribution au PIB T/T-1



Source: Insee, comptes nationaux trimestriels (en volume) - base 2020

Conjoncture macroéconomique

Composantes du Produit Intérieur Brut (en volume)

	Variation T / T-1, en %					Variation N / N-1, en %	
	2T 2023	3T 2023	4T 2023	1T 2024	2T 2024	2023	2024 (acquis)
PIB	+ 0,7	+ 0,1	+ 0,4	+ 0,3	+ 0,2	+ 1,1	+ 0,9
Importations	+ 1,6	- 0,8	- 2,2	- 0,4	+ 0,1	+ 0,7	- 1,9
Dépenses de consommation des ménages	+ 0,0	+ 0,6	+ 0,2	- 0,1	+ 0,1	+ 0,9	+ 0,3
Dépenses de consommation des APU*	+ 0,2	+ 0,5	+ 0,4	+ 0,6	+ 0,4	+ 0,8	+ 1,4
FBCF totale**	+ 0,3	+ 0,0	- 1,0	- 0,5	- 0,4	+ 0,7	- 1,4
Exportations	+ 3,0	- 1,2	+ 0,7	+ 0,6	+ 0,4	+ 2,5	+ 1,5

* APU : administrations publiques

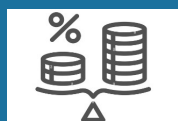
** FBCF : Formation brute de capital fixe

Source : Insee, données au 4 septembre 2024



Conjoncture macroéconomique

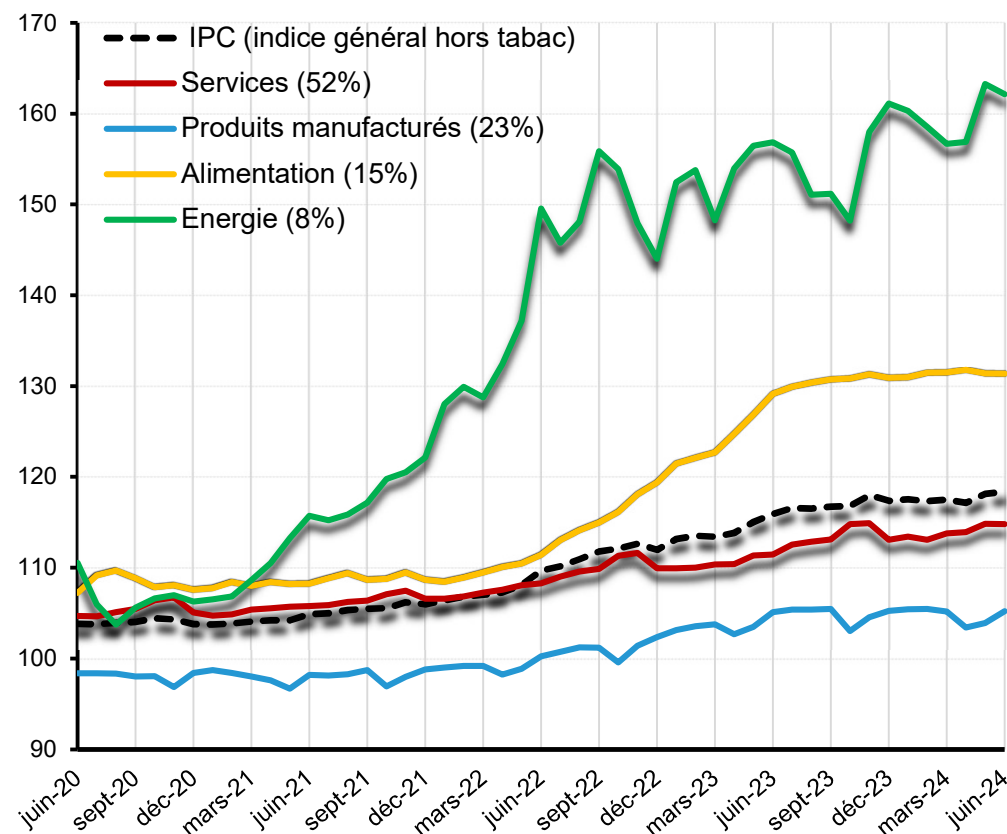
Inflation (mesurée par l'indice des prix à la consommation)



+ 2,0 %

Inflation*
en juin 2024

- Services (+ 2,9 %)
- Produits manufacturés (+ 0,0 %)
- Alimentation (+ 0,8 %)
- Energie (+ 4,8 %)



Source: Insee, données au 4 septembre 2024



Conjoncture macroéconomique

Evolution du salaire mensuel de base (SMB) et de l'inflation

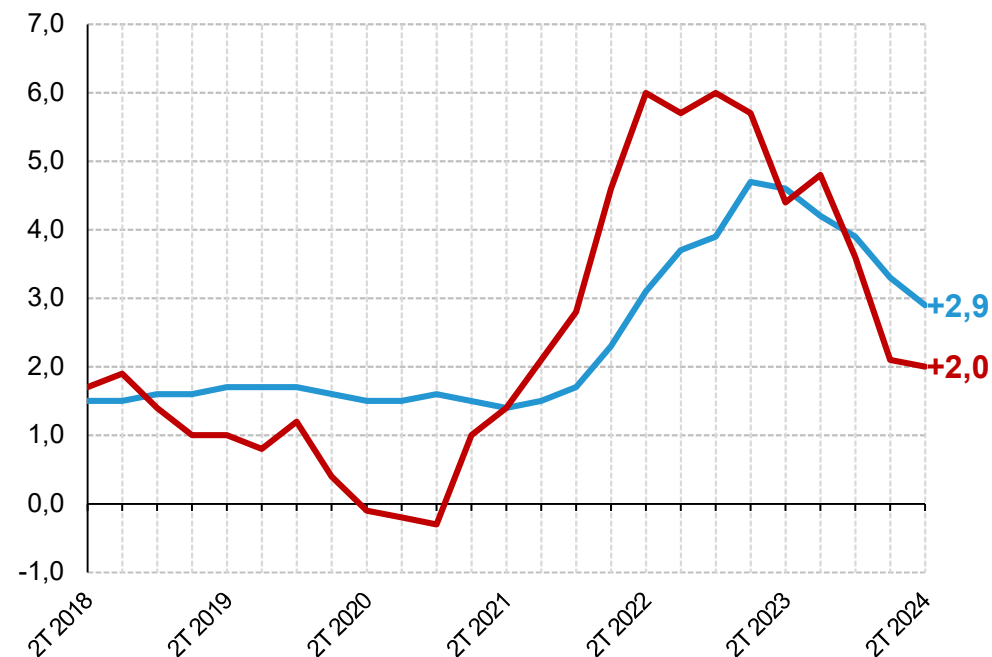


+ 2,9 %

Salaire mensuel de base
au 2e trimestre 2024

Depuis décembre 2023, l'évolution des salaires dans le privé dépasse celle de l'inflation.

Glissement annuel (en taux)



— Salaire mensuel de base (SMB)

— Prix (pour l'ensemble des ménages et hors tabac)

Sources: DARES, Insee

* Entreprises de 10 salariés ou plus de l'ensemble du secteur privé hors agriculture. Salaire brut, avant déduction des cotisations sociales et versement des prestations sociales. Il ne prend en compte ni les primes, ni les heures supplémentaires.

Reunion de conjoncture N°71 - 13 septembre 2024

9

Conjoncture macroéconomique

Cours du pétrole brut « Brent »

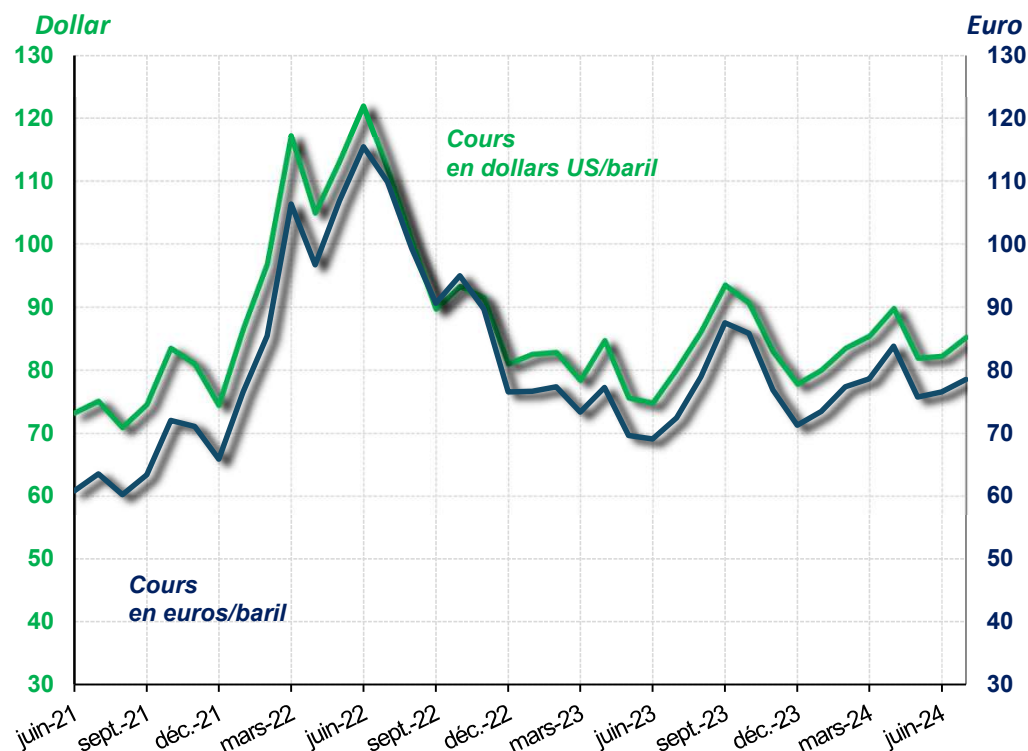


+ 2,0 %

Cours du pétrole
au 2^e trimestre 2024

Au 2^e trimestre 2024, les cours s'établissent à 84,6 \$ US/baril.

- Prolongation des réductions volontaires de production (OPEP) ;
- Escalade des tensions au Moyen-Orient ;
- Perspectives de demande chinoise plus robuste.



Source: Insee

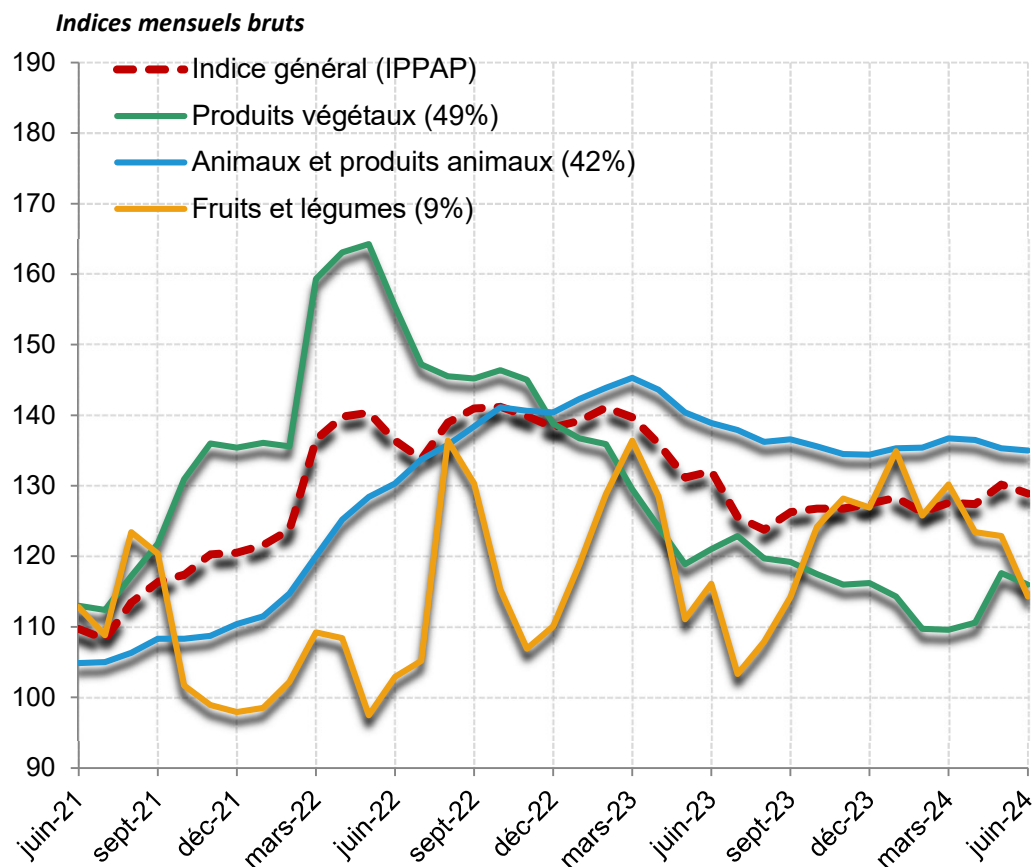
Présentation

- **Conjoncture macroéconomique et agricole au 2T 2024**
 - Conjoncture macroéconomique
 - **Conjoncture agricole**
- Famille
- Accidents du travail et maladies professionnelles
- Économie de la santé
- Retraite



Conjoncture agricole

IPPAP - Indice des prix des produits agricoles à la production



Source: Insee (base 2020)

Le recul des prix à la production des produits agricoles s'atténue sur un an

	Pondérat. indice	Glissement annuel (en taux)			Evol. 2023-22
		2023 4T	2024 1T	2024 2T	
IPPAP	100 %	- 9,1	- 9,0	- 3,2	- 3,7
Produits végétaux	48,9 %	- 18,7	- 17,0	- 5,5	- 17,1
Animaux et produits animaux	41,7 %	- 4,2	- 5,6	- 3,8	+ 6,9
Animaux	25,5 %	- 3,6	- 5,2	- 4,2	+ 7,7
Produits animaux	16,2 %	- 4,8	- 6,0	- 3,4	+ 5,9
Fruits et légumes	9,4 %	+ 14,1	+ 1,8	+ 1,4	+ 5,2
dont Fruits frais	3,2 %	+ 11,2	+ 6,1	+ 3,6	+ 6,2
dont Légumes frais	4,5 %	+ 13,2	- 3,1	- 2,8	+ 12,7



Conjoncture agricole

IPPAP - Indice des prix des produits agricoles à la production

	Pondération indice	Glissement annuel (en taux)					Evolution 2022-21	Evolution 2023-22
		2023 2T	2023 3T	2023 4T	2024 1T	2024 2T		
PRODUITS VEGETAUX	48,9 %	- 24,6	- 17,4	- 18,7	- 17,0	- 5,5	+ 25,6	- 17,1
➤ Vins	20,0 %	- 10,1	- 9,2	- 8,3	- 9,4	- 10,6	+ 11,5	- 8,7
➤ Céréales	15,2 %	- 38,1	- 29,6	- 31,1	- 29,6	- 5,4	+ 41,5	- 27,3
➤ Oléagineux	4,0 %	- 47,4	- 26,4	- 28,0	- 20,3	+ 3,8	+ 27,9	- 33,5
➤ Produits de l'horticulture	3,5 %	+ 13,1	+ 12,6	- 6,9	+ 0,2	+ 9,3	+ 8,6	+ 1,9
➤ Autres produits végétaux	3,3 %	+ 18,3	+ 18,1	+ 1,5	+ 1,9	+ 6,3	+ 26,4	+ 15,8
➤ Pommes de terre	2,9 %	+ 63,2	- 3,5	- 10,2	+ 11,8	+ 6,8	+ 44,6	+ 25,7

Source: Insee (base 2020)

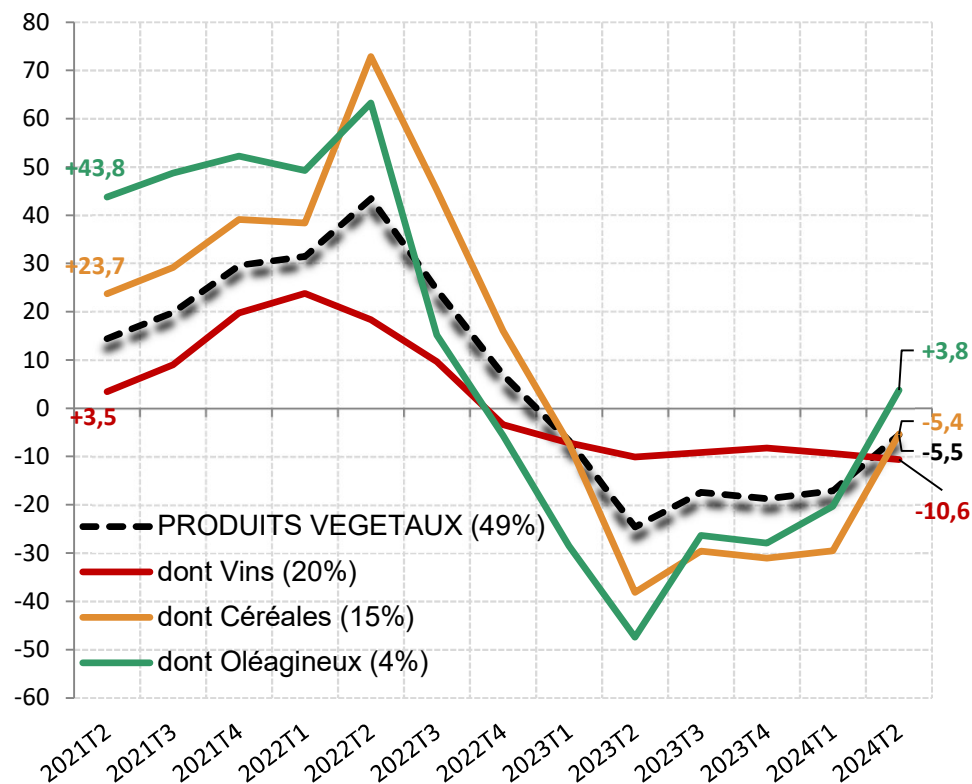


Conjoncture agricole

IPPAP – Produits végétaux : Vins, céréales, oléagineux

Evolution des prix des vins, céréales et oléagineux

Evol. en glissement annuel (%)



Sources: Insee (base 2020), Agreste

➔ **Vins** : prix en net recul (- 10,6 %), contexte de consommation intérieure et extérieure toujours morose. La production viticole 2024 est attendue en baisse dans presque tous les bassins viticoles (mildiou, gel, grêle).

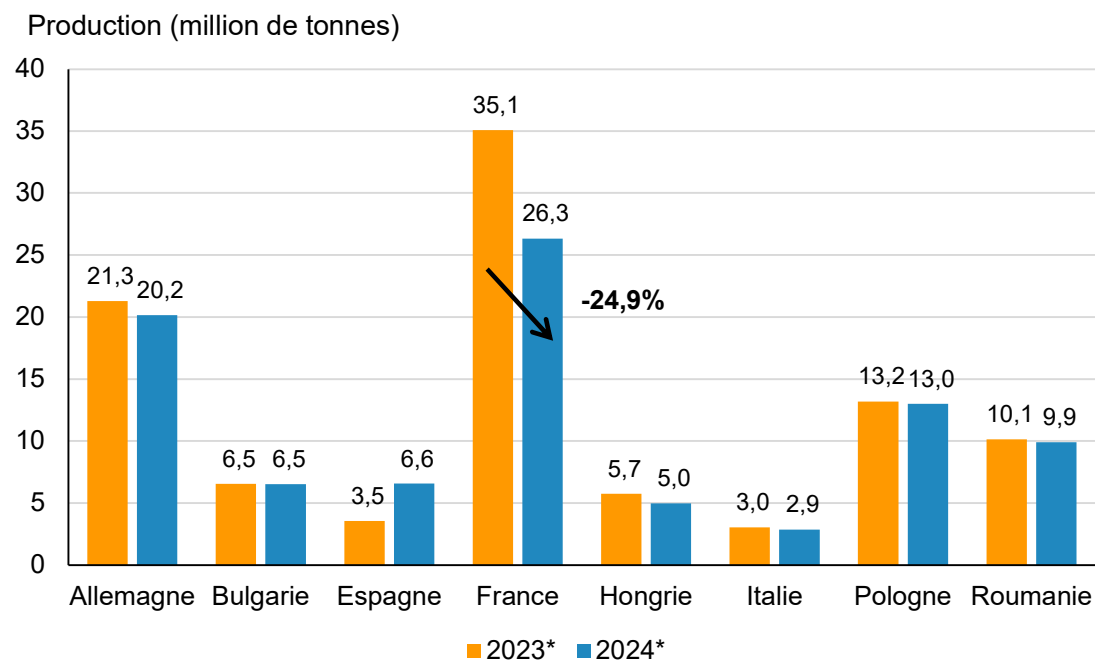
➔ **Oléagineux** : hausse des cours (+ 3,8 %), en particulier sous l'effet de la progression des prix du colza (+ 8,3 %).

➔ **Céréales** : perspective de récoltes mondiales en hausse, malgré des prévisions de rendements défavorables en Europe.

Conjoncture agricole

IPPAP – Focus : Céréales

Production de blé tendre des pays de l'Union européenne en 2023* et 2024*



La production de blé tendre de l'UE est estimée à **118 millions de tonnes (Mt)** en 2024, contre 127 Mt en 2023. La France est premier producteur et exportateur européen de blé tendre. Sa production recule de 25 % sur un an.

Sources: Commission européenne, Eurostat, Agreste - Statistique agricole annuelle (semi-définitive pour 2023) - Estimation précoce de production 2024.

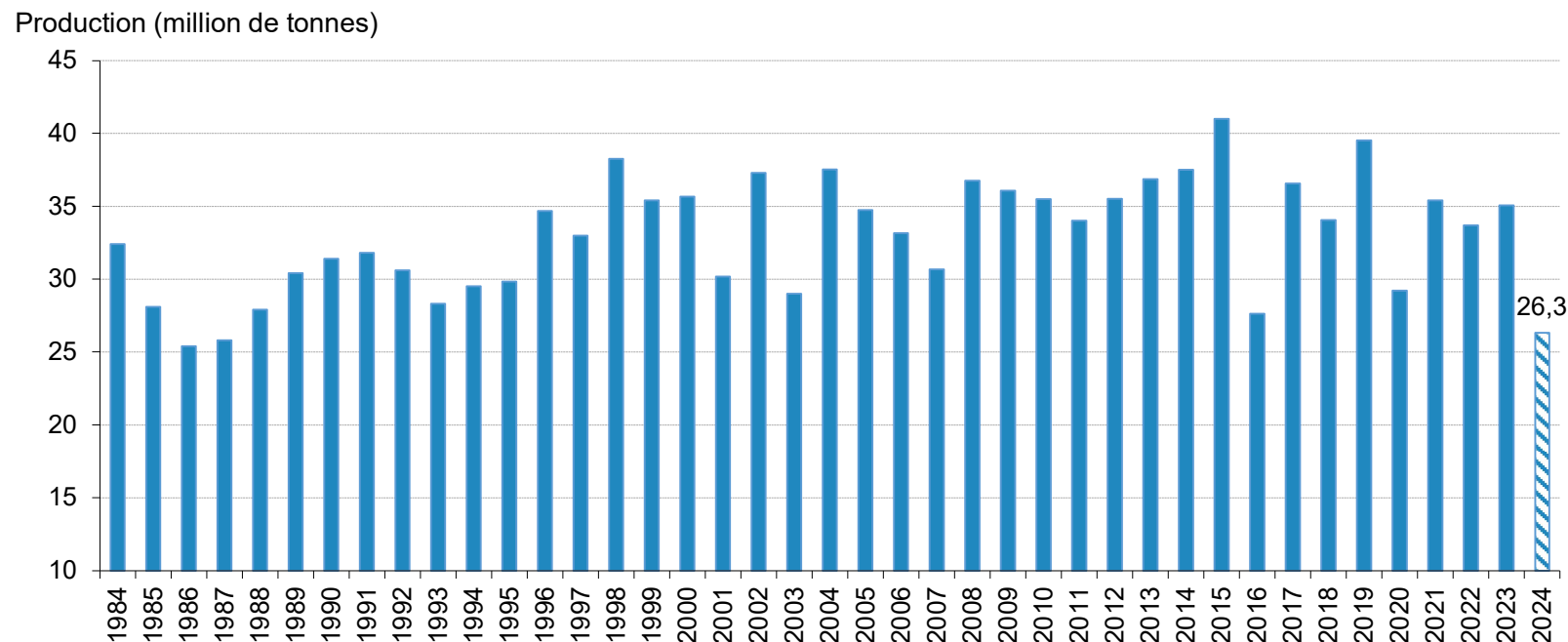
* Prévisionnel. Données disponibles au 1er août 2024.



Conjoncture agricole

IPPAP – Focus : Céréales

Production de blé tendre en France de 1984 à 2024



En 2024, la production de blé tendre est estimée à **26,3 millions de tonnes**, une des **plus faibles récoltes des 40 dernières années**.

Source: Agreste - SAA (semi-définitive pour 2023) - Estimation précoce de production 2024, données disponibles au 1er août 2024.

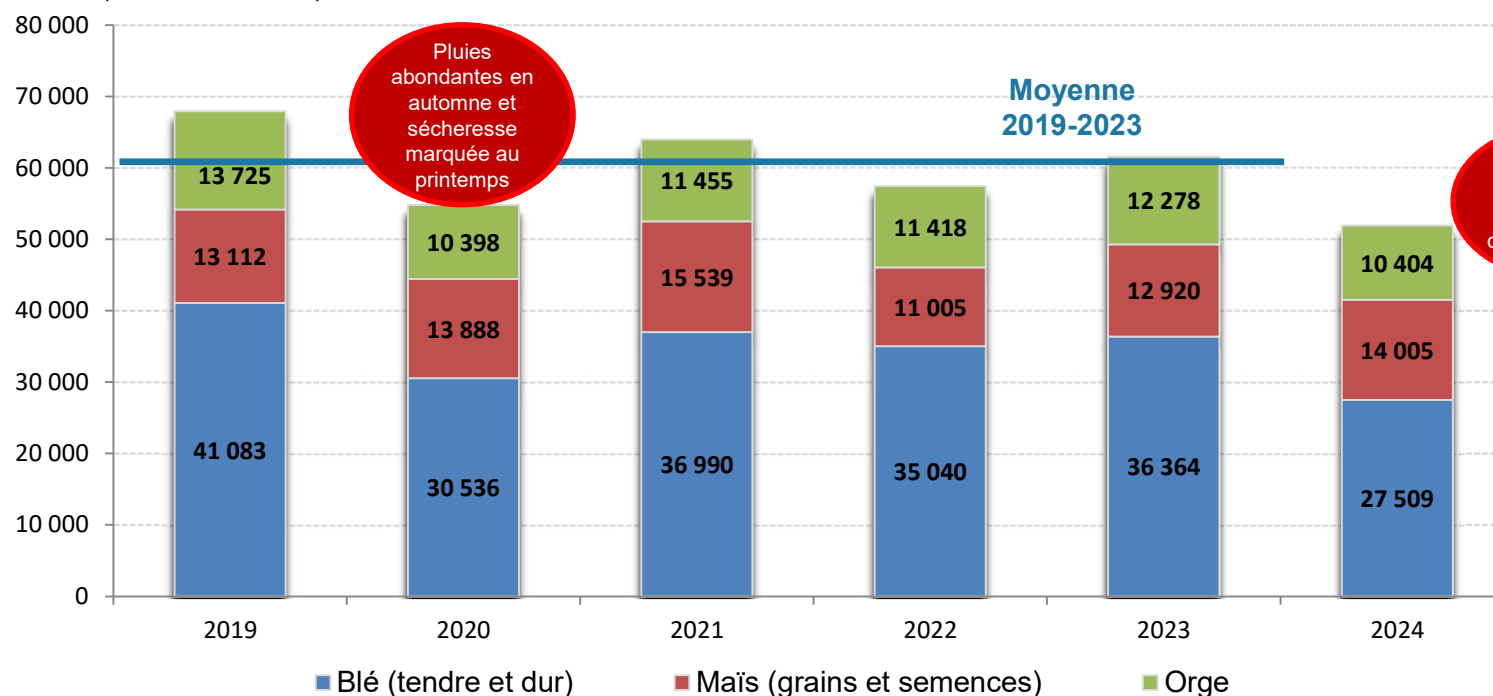


Conjoncture agricole

IPPAP – Focus : Céréales

Production nationale de blé, de maïs et d'orge de 2019 à 2024

Production (millier de tonnes)



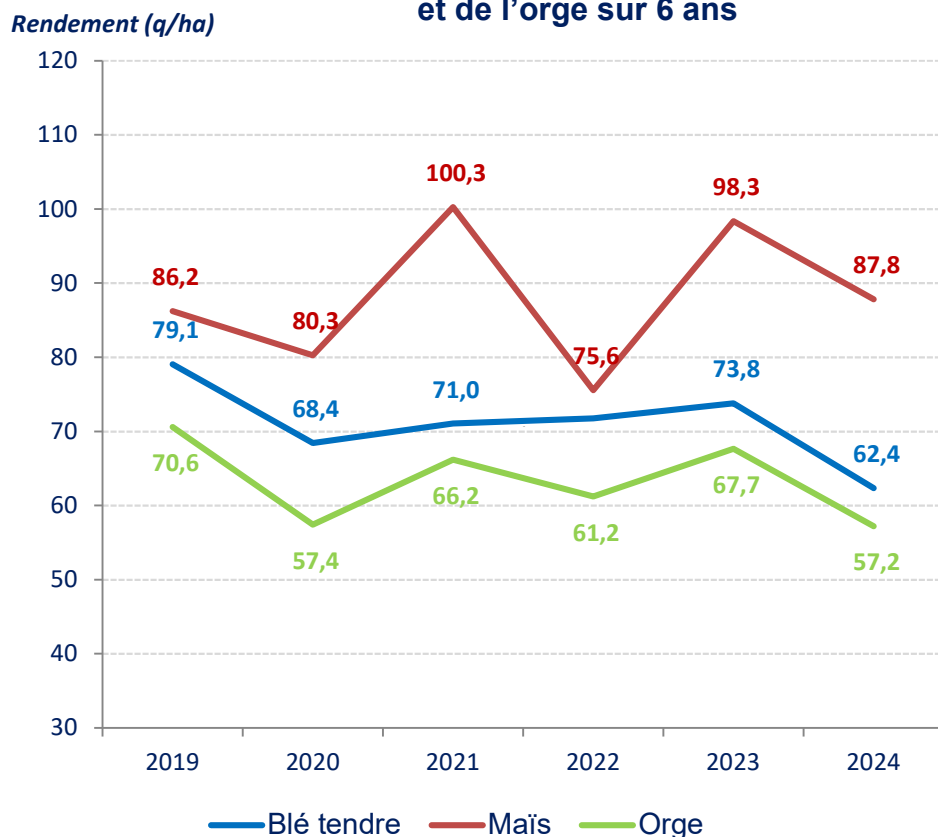
Source: Agreste - SAA (semi-définitive pour 2023) - Estimation précoce de production 2024, données disponibles au 1er août 2024.



Conjoncture agricole

IPPAP – Focus : Céréales

Evolution des rendements du blé tendre, du maïs et de l'orge sur 6 ans



Surfaces des céréales (en milliers d'hectares)

	2021	2022	2023	2024	Evolution 2024-23
CEREALES	8 973	9 005	8 823	8 543	- 3,2 %
dont blé tendre	4 983	4 697	4 754	4 221	- 11,2 %
dont maïs	1 549	1 456	1 314	1 595	+ 21,4 %
dont orge	1 730	1 866	1 814	1 819	+ 0,3 %

Blé tendre, maïs et orge : rendement en net recul en 2024

- **Blé tendre** : recul des surfaces (- 530 000 ha), rendement en baisse de 15 % sur un an.
- **Maïs** : progression des surfaces (+ 280 000 ha), diminution du rendement (- 11 %).
- **Orge** : surface stable sur un an, recul du rendement (- 15 %).

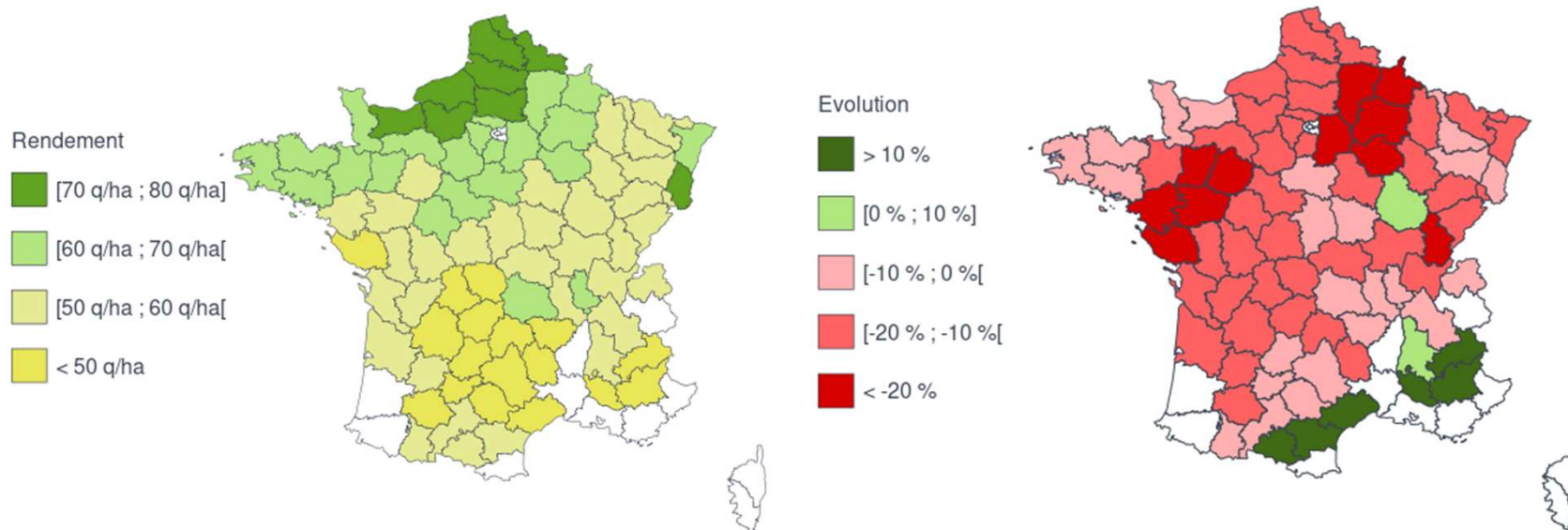
Source: Agreste - SAA (semi-définitive pour 2023) - Estimation précoce de production 2024.



Conjoncture agricole

IPPAP – Focus : Céréales

Rendement du blé tendre pour la récolte 2024 et évolution par rapport à 2023



En 2024, le **rendement moyen du blé tendre** s'élève à **62,4 q/ha**. Il présente une **forte hétérogénéité** sur le territoire.

Estimations pour les départements ayant une superficie de blé tendre supérieure à 2 000 ha.

Source: Agreste - SAA (semi-définitive pour 2023) - Estimation précoce de production 2024



Conjoncture agricole

IPPAP - Indice des prix des produits agricoles à la production

	Pondération indice	Glissement annuel (en taux)					Evolution 2022-21	Evolution 2023-22
		2023 2T	2023 3T	2023 4T	2024 1T	2024 2T		
ANIMAUX ET PRODUITS ANIMAUX	41,7 %	+ 10,2	+ 0,7	- 4,2	- 5,6	- 3,8	+ 24,3	+ 6,9
ANIMAUX	25,5 %	+ 11,1	+ 2,0	- 3,6	- 5,2	- 4,2	+ 24,0	+ 7,7
dont Gros bovins	11,2 %	+ 4,1	+ 0,4	- 3,2	- 2,9	- 1,6	+ 29,0	+ 4,1
dont Volailles	5,7 %	+ 12,2	- 3,7	- 7,8	- 10,3	- 12,7	+ 19,6	+ 5,5
dont Porcins	4,9 %	+ 28,8	+ 10,8	- 3,1	- 9,5	- 7,7	+ 25,4	+ 19,9
dont Veaux	2,0 %	+ 9,0	+ 2,9	- 2,4	- 2,0	+ 0,3	+ 15,4	+ 5,7
PRODUITS ANIMAUX	16,2 %	+ 9,0	- 1,0	- 4,8	- 6,0	- 3,4	+ 24,4	+ 5,9
➤ Lait	14,6 %	+ 6,5	+ 2,6	- 3,1	- 4,6	- 0,1	+ 18,9	+ 5,5
➤ Œufs	1,6 %	+ 22,5	- 20,3	- 13,0	- 12,6	- 18,8	+ 66,5	+ 8,4

Source: Insee (base 2020)

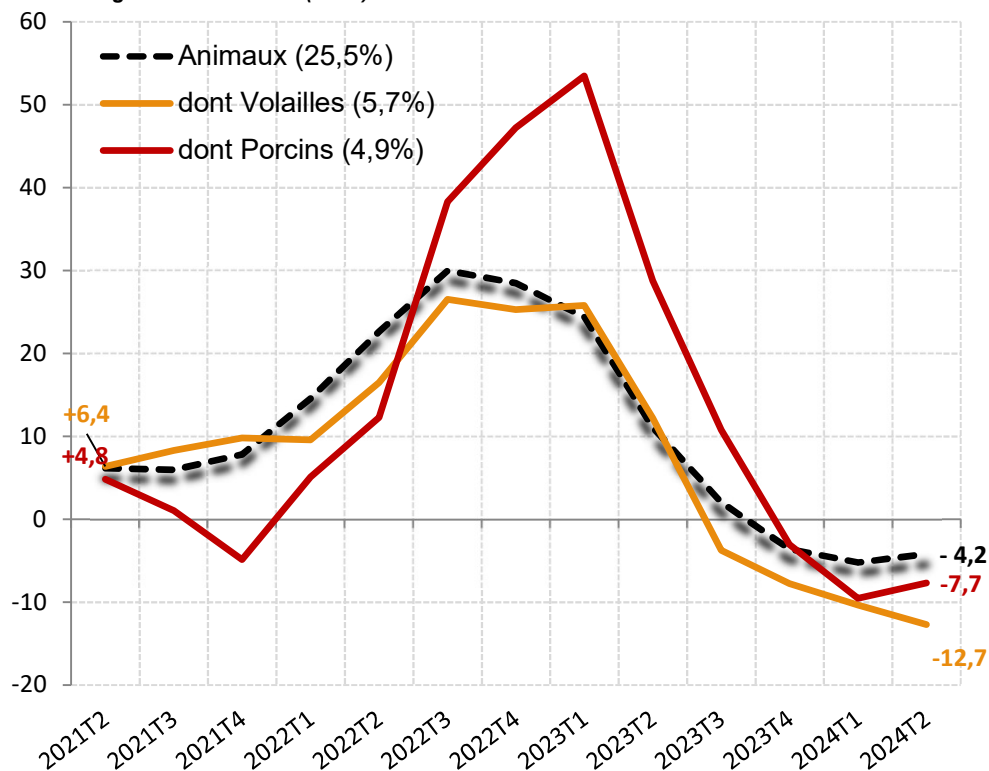


Conjoncture agricole

IPPAP – Animaux et produits animaux

Evolution des prix des volailles et des porcins

Evol. en glissement annuel (en %)



→ **Volailles** : recul des cours qui s'explique entre autres par le reflux des coûts de l'alimentation animale. La consommation de viandes de volaille augmente de 10 % sur un an, portée par une offre plus importante.

→ **Porcins** : le coût de l'aliment pour porcins continue de baisser (- 15 % sur un an). La consommation se redresse sur un an dans un contexte d'offre toujours restreinte.

Sources: Insee (base 2020), Agreste

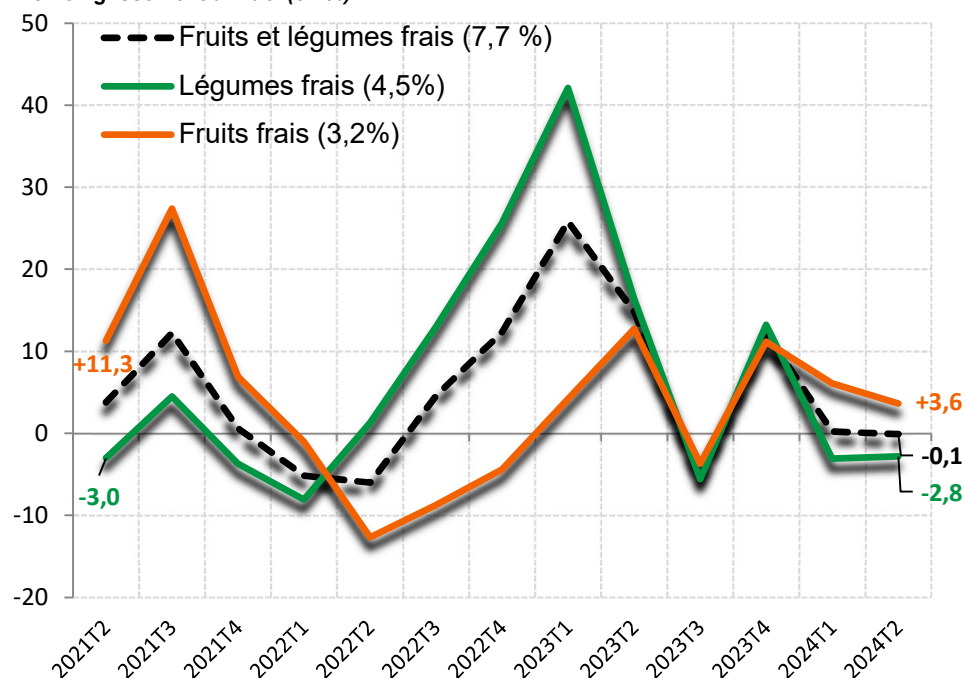


Conjoncture agricole

IPPAP – Fruits et légumes frais

Evolution des prix des fruits et légumes frais

Evol. en glissement annuel (en %)



→ **Fruits frais** : progression atténuée des cours (+ 3,6 %) en raison de bons niveaux de production en 2024 (notamment en fraises et en pêches et nectarines).

→ **Légumes frais** : recul des prix sur un an (- 2,8 %) du fait de la baisse des cours des carottes, tomates, melons et courgettes.

Sources: Insee (base 2020), Agreste



Conjoncture agricole

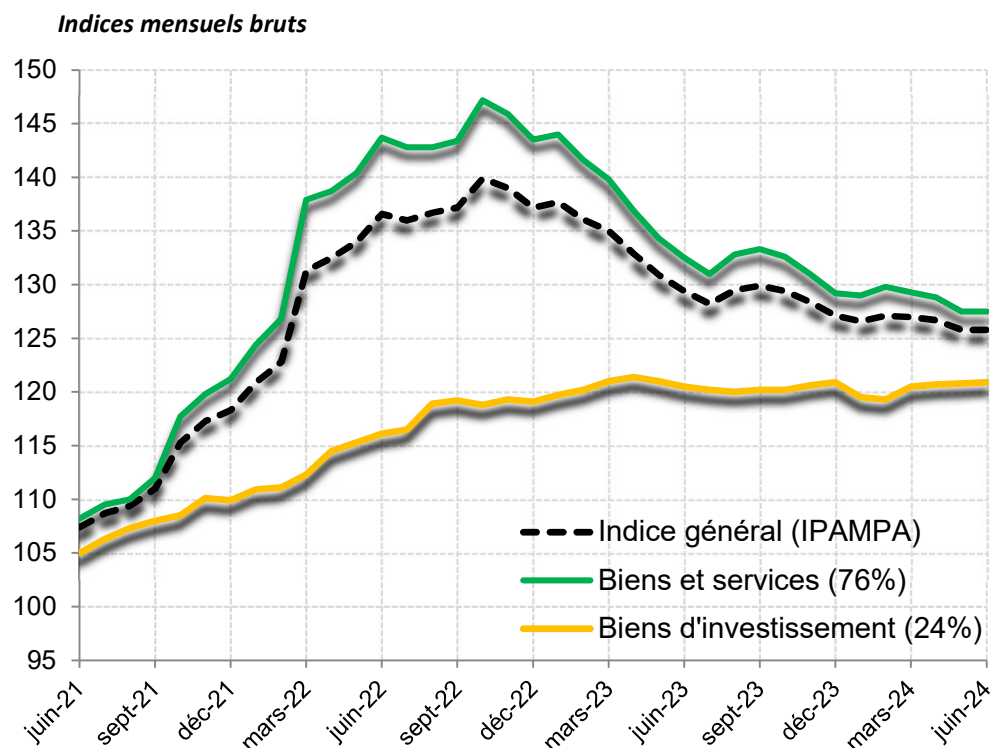
IPAMPA - Indice des Prix d'Achat des Moyens de Production Agricole

Baisse atténuée des prix d'achat des moyens de production agricole (intrants)

	Pondér indice	Glissement annuel (en taux)			Evol. 2023-22
		2023 4T	2024 1T	2024 2T	
IPAMPA (intrants)	100 %	-7,5	-6,9	-3,8	-1,9
Biens et services	76 %	-10,0	-8,8	-4,9	-3,5
Biens d'investissement	24 %	+1,3	-0,4	-0,1	+3,9

➔ **Biens et services** : recul des prix des aliments des animaux et des engrais ; progression des cours de l'énergie.

➔ **Biens d'investissement** : matériel agricole (+ 1,1 %) et ouvrages (- 2,8 %).



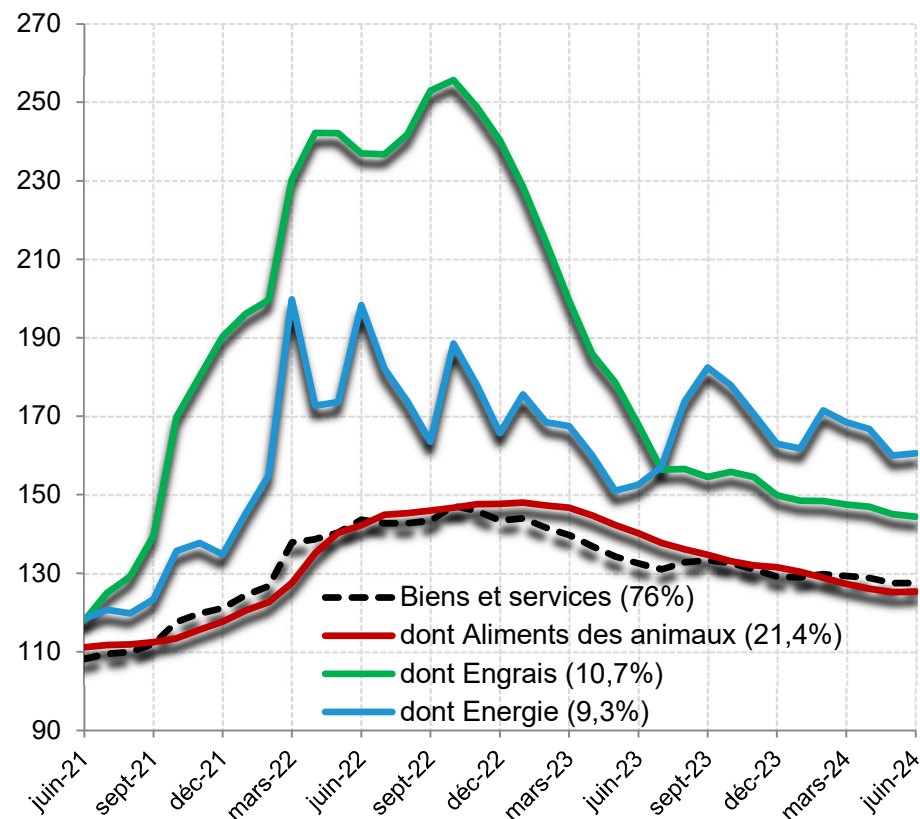
Source: Insee (base 2020)

Conjoncture agricole

IPAMPA – Intrants : biens et services de consommation courante

	Pondér indice	Glissement annuel (en taux)			Evol. 2023-22
		2023 4T	2024 1T	2024 2T	
IPAMPA (intrants)	100 %	- 7,5	- 6,9	- 3,8	- 1,9
Biens et services	76,0 %	- 10,0	- 8,8	- 4,9	- 3,5
dont Aliments des animaux	21,4 %	- 10,3	- 12,6	- 11,8	+ 0,4
dont Engrais, amendements	10,7 %	- 38,2	- 30,8	- 18,0	- 25,5
dont Energie	9,3 %	- 3,9	- 1,9	+ 5,1	- 4,6
dont Entretien et réparation	9,6 %	+ 6,7	+ 6,0	+ 5,0	+ 7,7
dont Produits protection cultures	8,4 %	+ 4,3	- 0,5	- 1,3	+ 8,7

Indices mensuels bruts

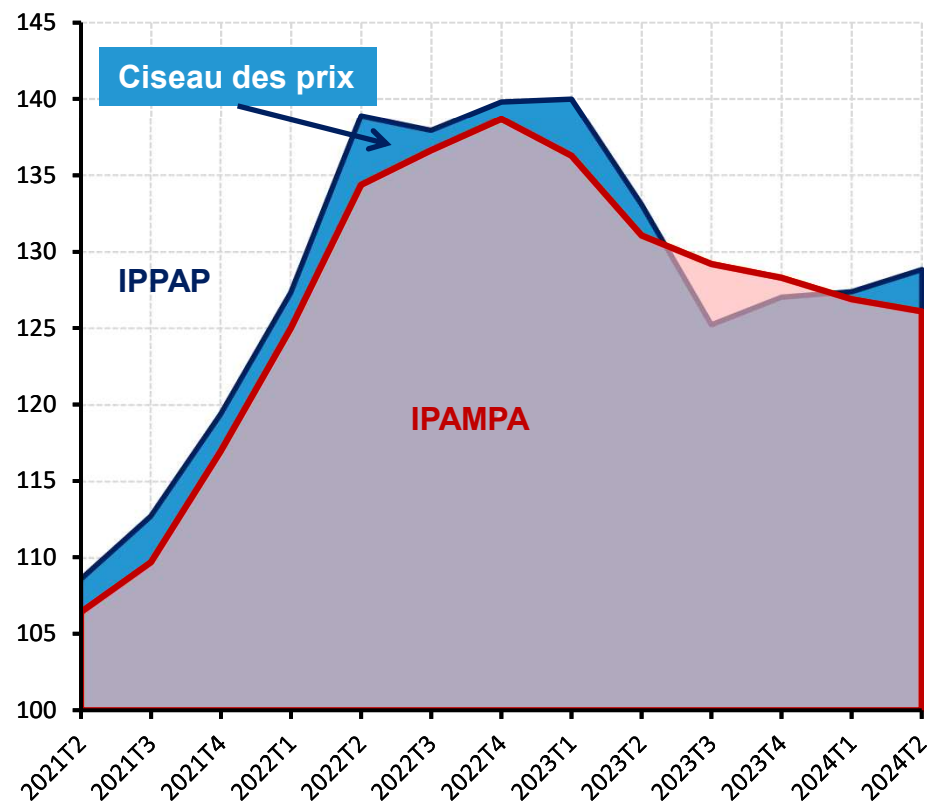


Source: Insee (base 2020)

Conjoncture agricole

Ciseau des prix : rapport IPPAP - IPAMPA

Indices trimestriels bruts (moyenne)



Evolution 2T 2024-23

- IPPAP : recul atténué des prix des produits agricoles
 - IPAMPA : baisse moins prononcée des cours des intrants
- ⇒ Ciseau des prix en hausse sur un an :
+ 0,6 point (- 2,3 points au 1T 2024)

Source: Insee



Conjoncture agricole

Commerce extérieur agroalimentaire (vers et avec le monde entier)

	Exportations		Importations		Solde		Evolution
	2023	2024	2023	2024	2023	2024	2024-23
Cumul de janvier à juin (M€)							
Produits agricoles et alimentaires	41 765	41 339	39 017	38 114	2 748	3 225	+ 17,4 %
Agriculture, sylviculture, pêche	10 355	10 628	9 861	9 320	494	1 307	+ 164,7 %
dont céréales, plantes industr.	5 211	5 315	1 472	912	3 738	4 403	+ 17,8 %
dont légumes, fleurs, plantes	1 991	2 093	2 701	2 578	-710	-485	+ 31,7 %
dont fruits, plantes à boissons	961	1 061	3 995	4 066	-3 033	-3 006	- 0,9 %
dont animaux vivants, œufs, miel	1 360	1 352	372	392	987	960	- 2,8 %
Produits agricoles transformés	31 410	30 711	29 156	28 793	2 254	1 918	- 14,9 %
dont boissons	10 161	9 265	2 594	2 392	7 567	6 873	- 9,2 %
dont produits laitiers	4 309	4 358	3 130	3 031	1 179	1 327	+ 12,5 %
dont viandes	2 820	2 778	4 531	4 303	-1 711	-1 525	+ 10,8 %
dont produits fruits et légumes	1 471	1 614	3 524	3 666	-2 052	-2 052	+ 0,0 %

Source: Agreste

Janvier-juin 2024-23

Produits agricoles et alimentaires : solde de 3,2 Md€
(+ 477 millions d'euros sur un an)

• **Produits bruts :**

- Céréales : hausse des ventes (+ 2,0 %) et recul des achats (- 38,1 %)
- Légumes, fleurs, plantes : baisse des importations (- 4,5 %)

• **Produits transformés :**

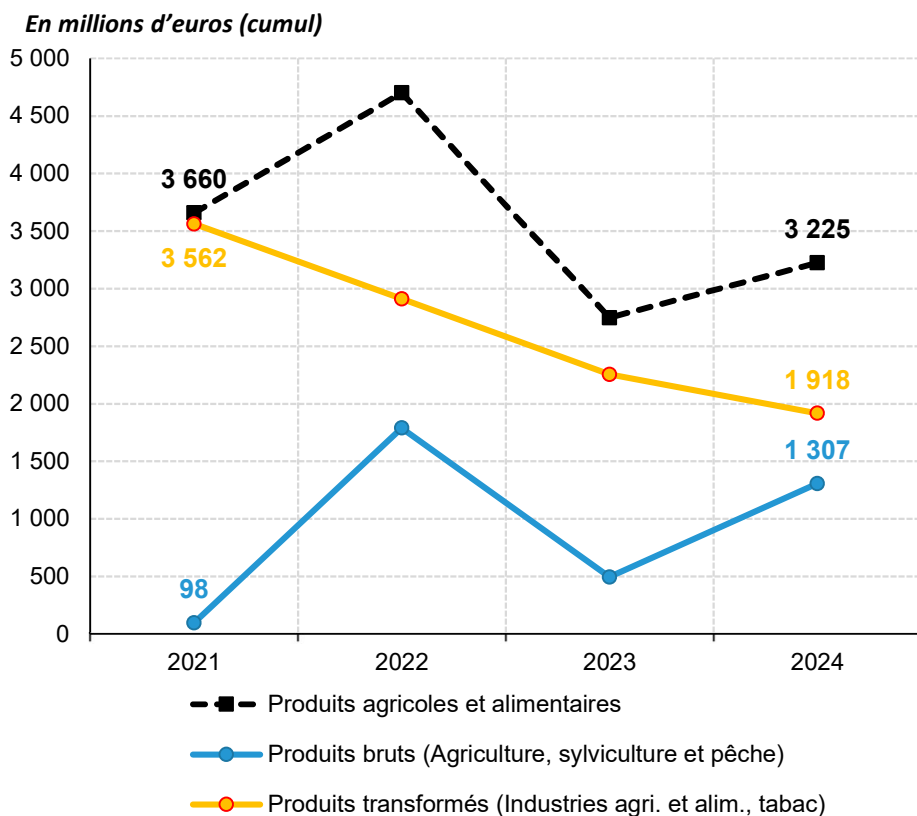
- Boissons : recul des exportations (- 8,8 %)
- Viandes : baisse des ventes (- 1,5 %)
- Produits fruits et légumes : hausse des achats (+ 9,7 %)



Conjoncture agricole

Commerce extérieur agroalimentaire (vers et avec le monde entier)

Evolution du solde des produits bruts et transformés de janvier à juin



A fin juin 2024, hausse de l'excédent agroalimentaire en raison du recul des importations

	Exportations (millions d'euros)		Importations (millions d'euros)		Solde (millions d'euros)		
	2023	2024	2023	2024	2023	2024	Evo 2024 -23
Produits agric. et alimentaires	41 765	41 339	39 017	38 114	2 748	3 225	+ 477
Produits bruts	10 355	10 628	9 861	9 320	494	1 307	+ 813
Produits transformés	31 410	30 711	29 156	28 793	2 254	1 918	- 336

Evolution janvier-juin 2024-23 :

Recul des importations (- 904 M€ soit - 2,3 % en valeur)
 et des exportations (- 427 M€ soit -1,0 %)

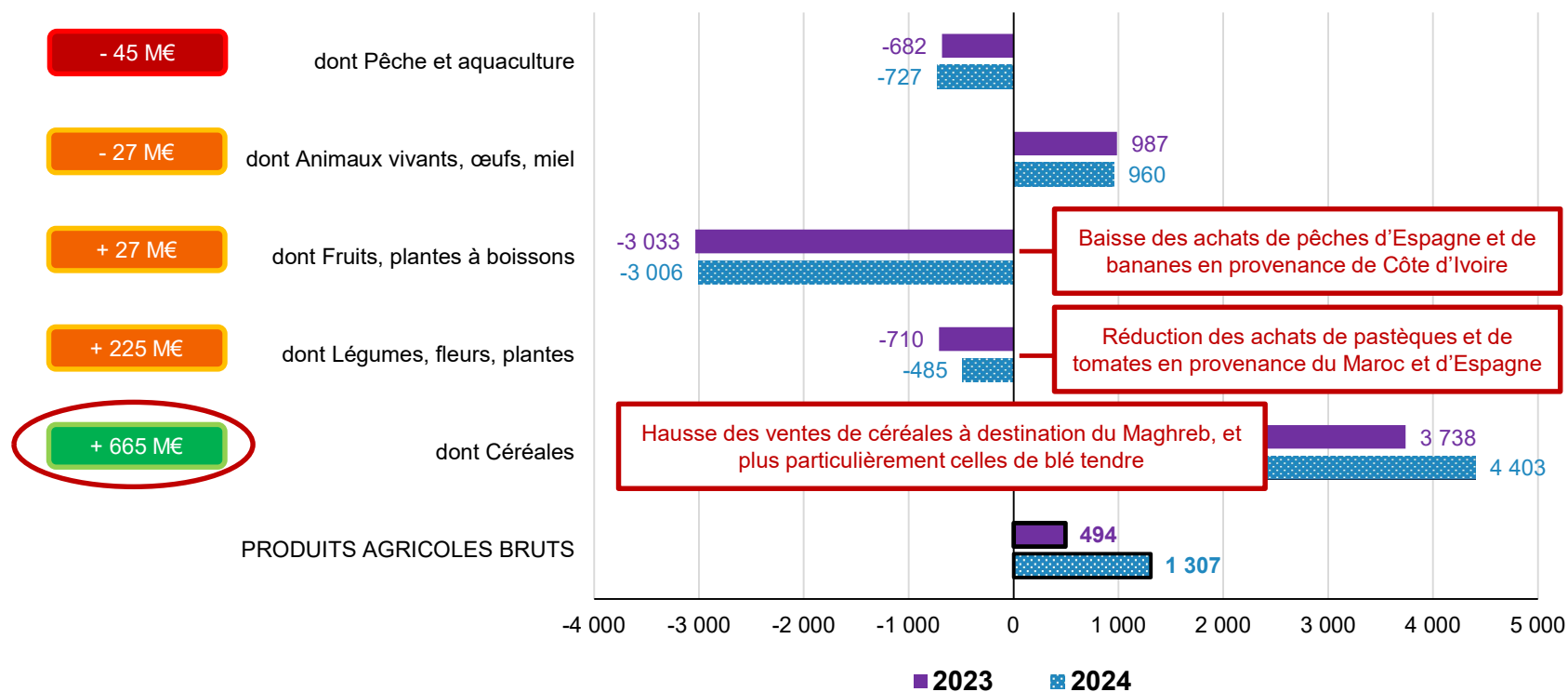
Source: Agreste



Conjoncture agricole

Commerce extérieur agroalimentaire (monde entier)

Evolution janvier-juin 2024-23 du solde des produits agricoles bruts (en millions d'euros)



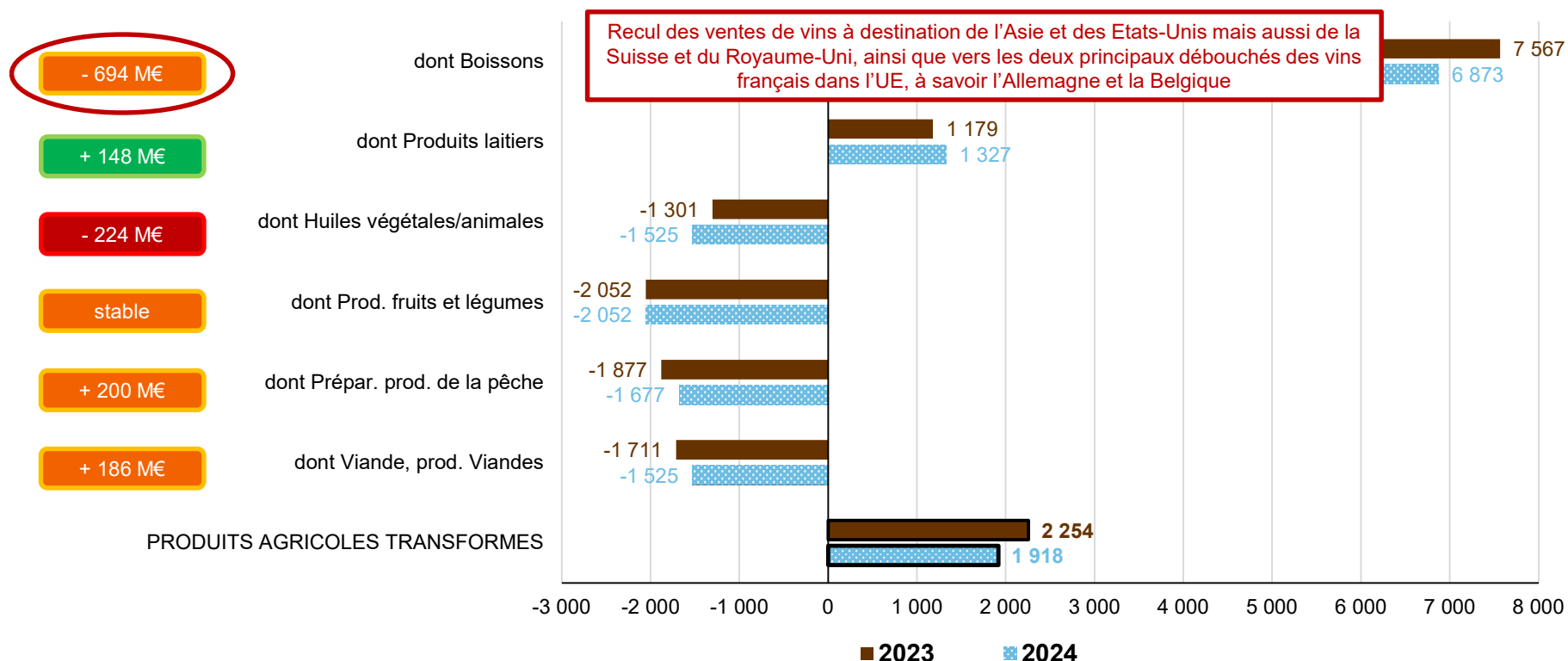
Source: Agreste



Conjoncture agricole

Commerce extérieur agroalimentaire (monde entier)

Evolution janvier-juin 2024-23 du solde des produits agricoles transformés (en millions d'euros)



- 694 M€

+ 148 M€

- 224 M€

stable

+ 200 M€

+ 186 M€

Recul des ventes de vins à destination de l'Asie et des Etats-Unis mais aussi de la Suisse et du Royaume-Uni, ainsi que vers les deux principaux débouchés des vins français dans l'UE, à savoir l'Allemagne et la Belgique

Synthèse - Conjoncture macroéconomique et agricole

1. Environnement macroéconomique

- PIB France : + 0,2 % au 2T 2024.
- **Inflation** : + 2,0 % sur un an → *ralentissement de la croissance des prix de l'alimentation et des services.*
- **Salaire mensuel de base** : + 2,9 % sur un an → *depuis décembre 2023, l'évolution des salaires dans le privé dépasse celle de l'inflation.*
- **Cours du pétrole** : + 2,0 % au 2T 2024 (84,6 \$ / baril).

2. Conjoncture agricole

- **IPPAP** : **recul atténué des cours** (- 3,2 % au 2T 2024), la baisse des prix des produits végétaux se réduit fortement. Tendence identique pour les prix des animaux et produits animaux.
- **FOCUS Céréales** : la production de blé tendre en France recule de 25 % sur un an en 2024 (aléas climatiques, réduction des surfaces). Il s'agit d'une des plus faibles récoltes des 40 dernières années. Les rendements de blé tendre, de maïs et d'orge baissent considérablement sur un an et présentent une forte hétérogénéité sur le territoire.
- **IPAMPA** : **baisse atténuée des prix des intrants** (- 3,8 % après - 6,9 %).
- **Rapport IPPAP / IPAMPA** : **ciseau des prix en hausse sur un an** (+ 0,6 point après - 2,3 points).
- **Commerce extérieur en 2024** : excédent agroalimentaire de 3,2 Md€ (+ 477 M€ sur un an).
→ *A fin juin 2024, l'excédent agroalimentaire progresse en raison du recul des importations.*



Présentation

- Conjoncture macroéconomique et agricole au 2T 2024
- **Famille**
 - **Revenu de solidarité active et prime d'activité au 2T 2024**
- Accidents du travail et maladies professionnelles
- Économie de la santé
- Retraite



Revenu de solidarité active : rSa - Non-salariés agricoles

Evolution annuelle : + 5,8 %

Evolution trimestrielle : + 1,7 %

Montant moyen : 457 €

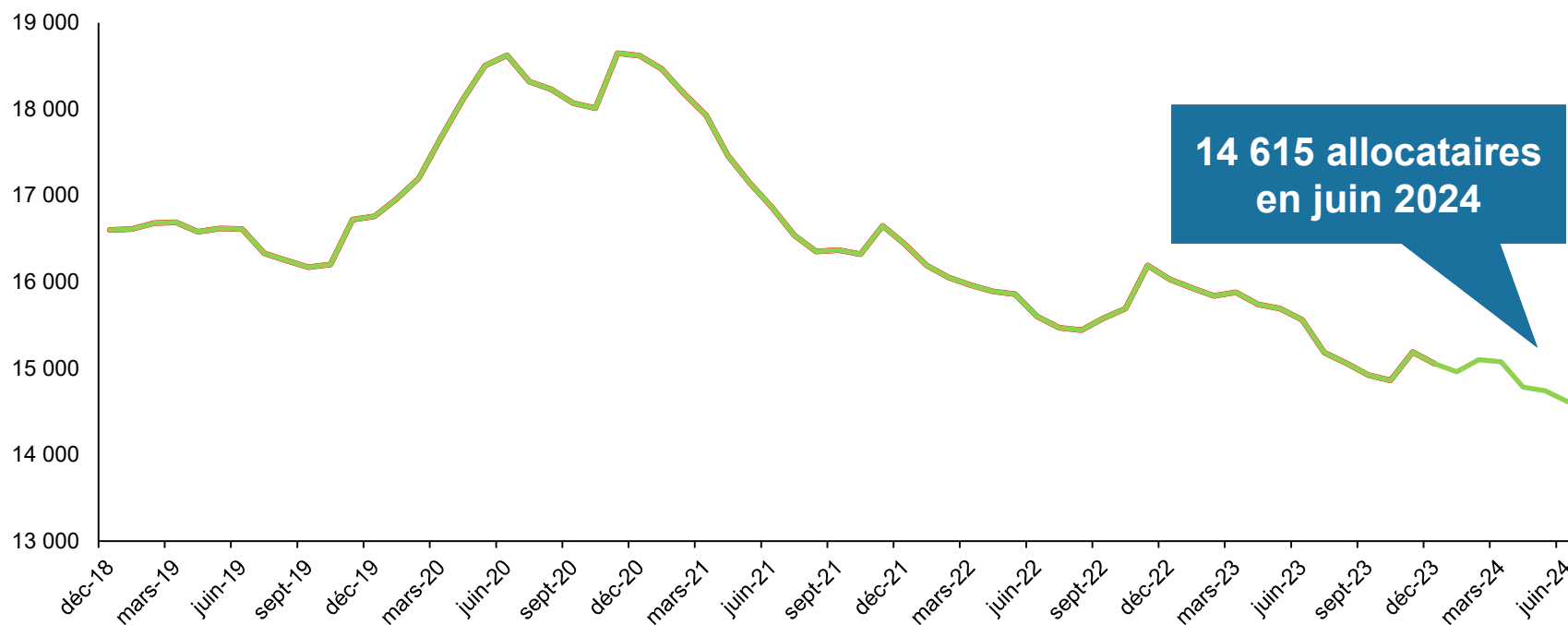


Revenu de solidarité active : rSa - Salariés agricoles

Evolution annuelle : - 6,1 %

Evolution trimestrielle : - 3,1 %

Montant moyen : 495 €



14 615 allocataires en juin 2024

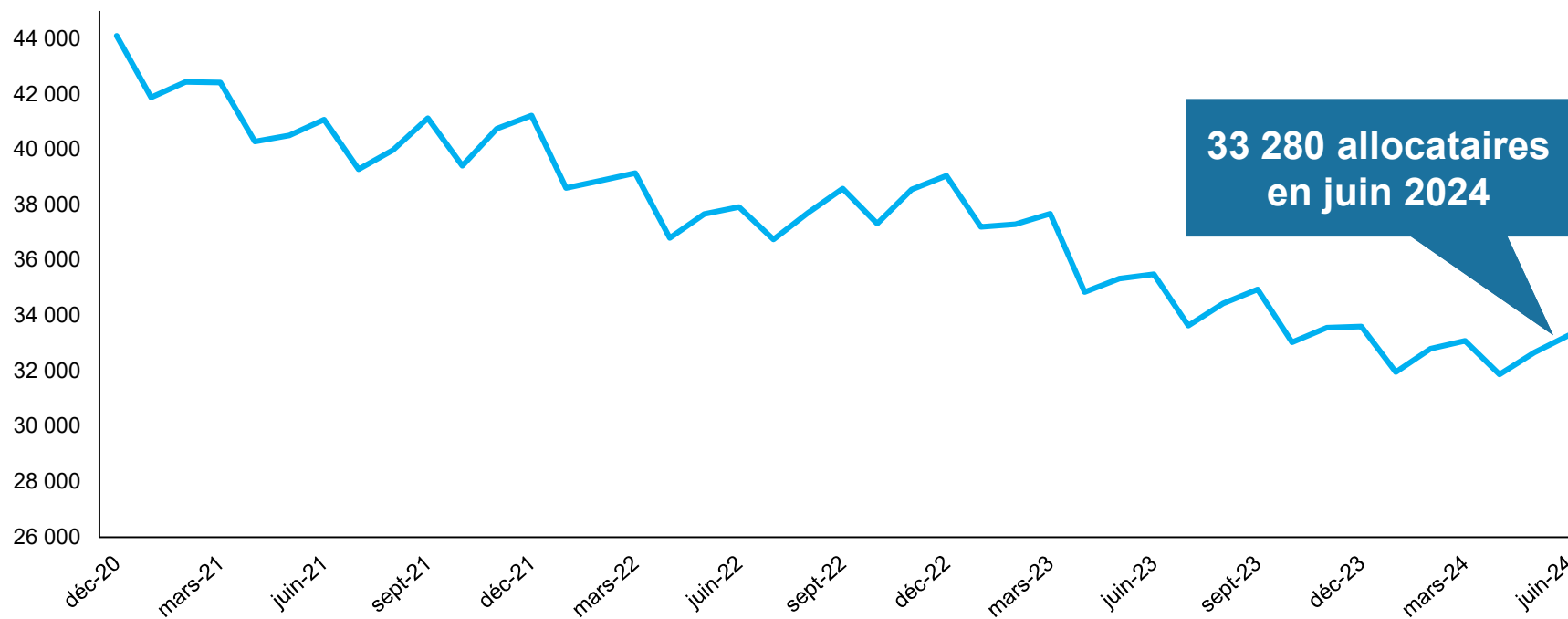


Prime d'activité : PPA - Non-salariés agricoles

Evolution annuelle : - 6,2 %

Evolution trimestrielle : + 0,6 %

Montant moyen : 241 €



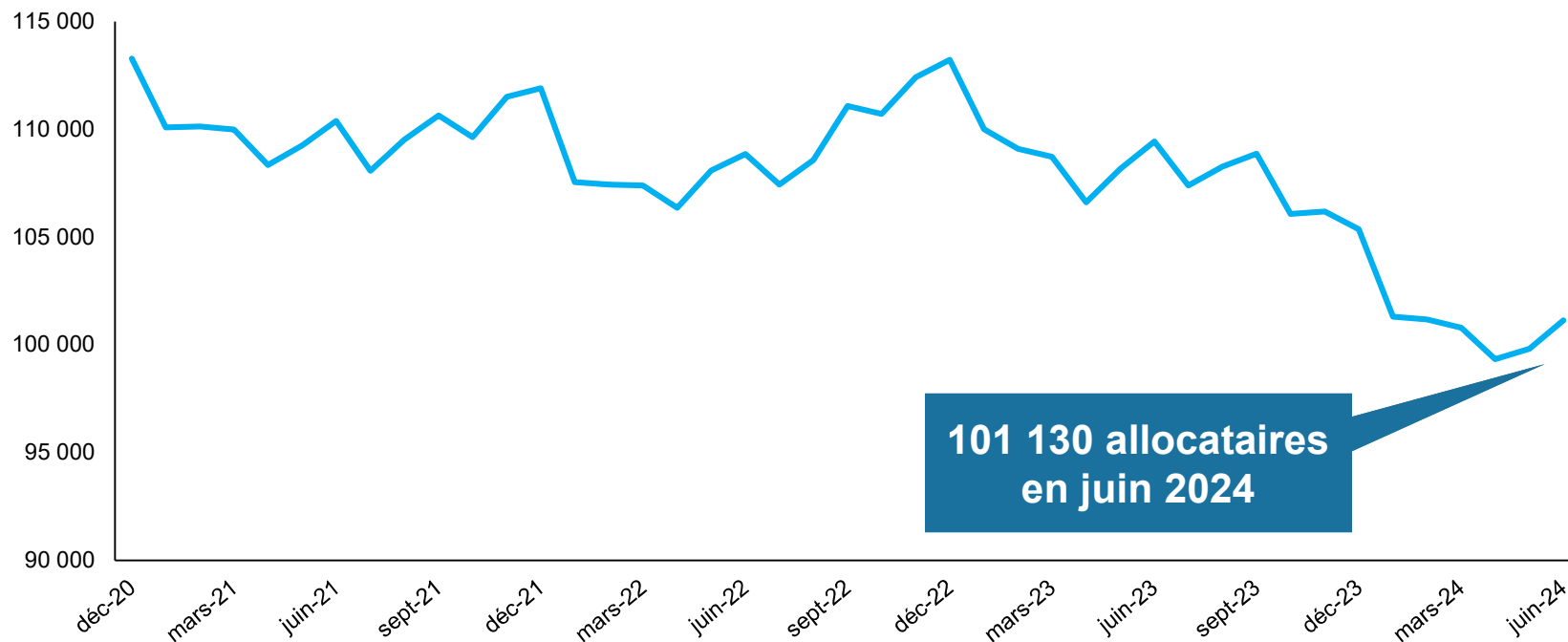
33 280 allocataires en juin 2024



Prime d'activité : PPA - Salariés agricoles

Evolution annuelle : - 7,6 %
Evolution trimestrielle : + 0,3 %

Montant moyen : 190 €



101 130 allocataires en juin 2024

Synthèse - Famille

- ❑ Décroissance des effectifs du RSA et croissance des effectifs de la PPA entre mars 2024 et juin 2024 :
 - ✓ Le nombre de foyers bénéficiaires du RSA baisse de 0,1 % au régime agricole : une baisse portée par le régime des SA (- 3,1 %), atténuée par la hausse au régime des NSA (+ 1,7 %).
 - ✓ Le nombre de foyers bénéficiaires de la PPA augmente de 0,4 % au régime agricole : une hausse portée par les deux régimes NSA (+ 0,6 %) et SA (+ 0,3 %).



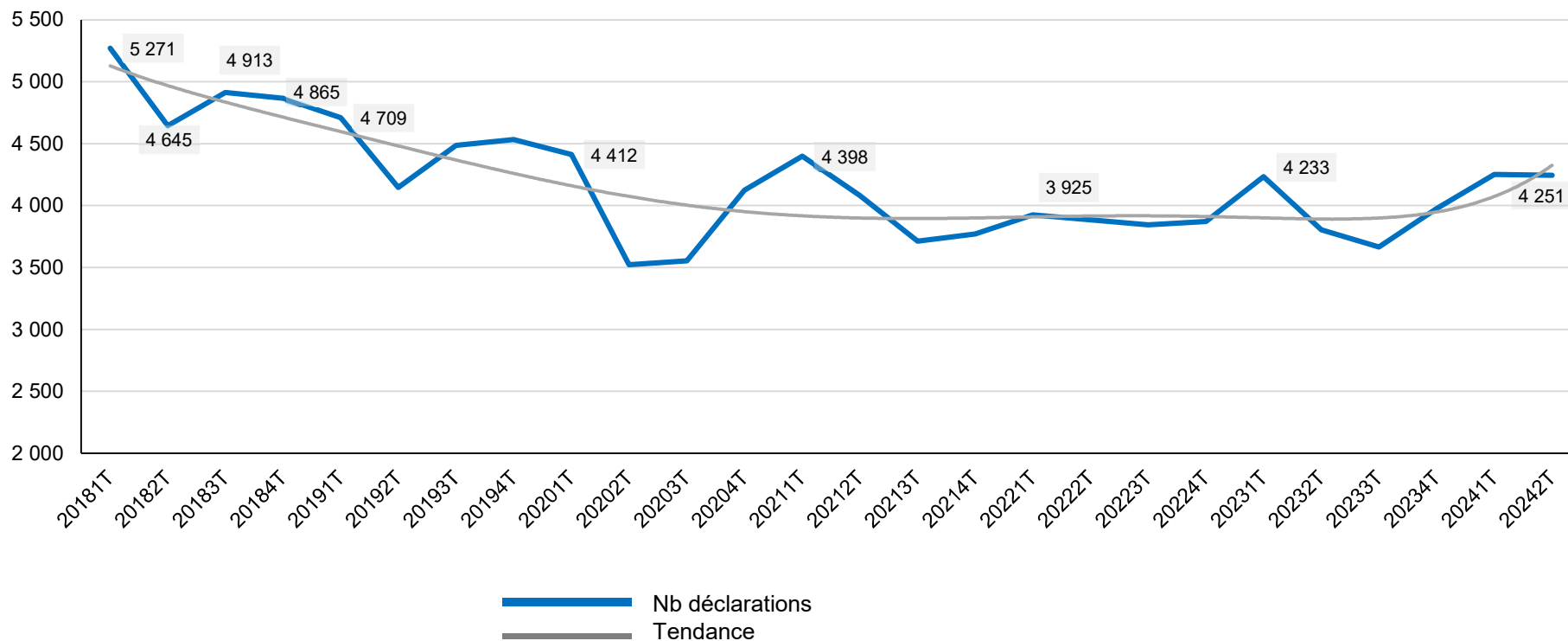
Présentation

- Conjoncture macroéconomique et agricole au 2T 2024
- Famille
- **Accidents du travail et maladies professionnelles**
 - **Bilan des accidents du travail et maladies professionnelles au 2T 2024**
- Économie de la santé
- Retraite



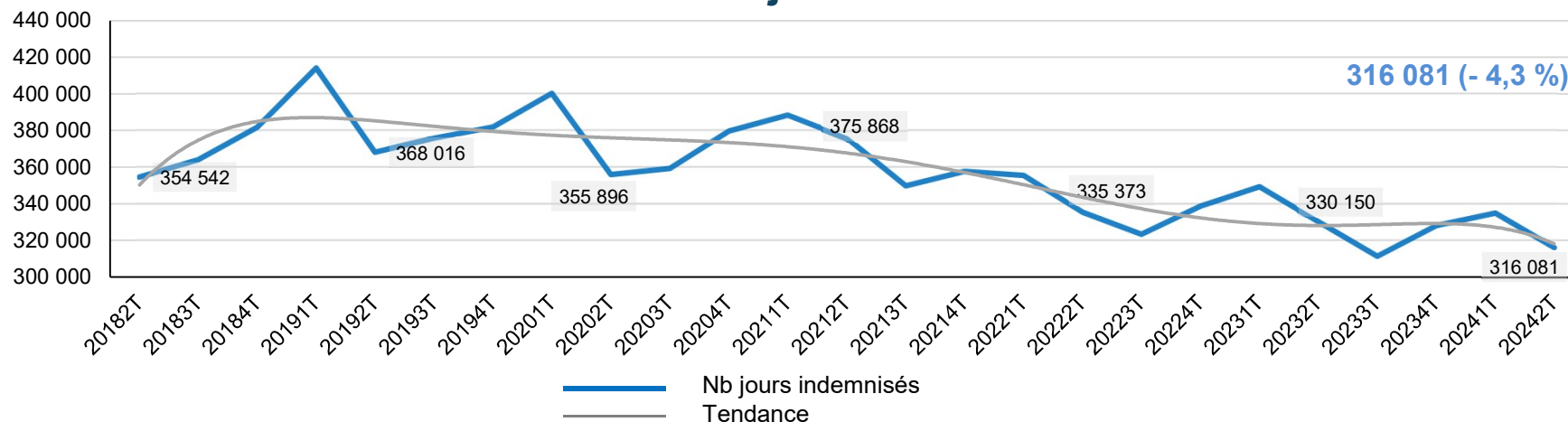
Branche AT – régime des non-salariés agricoles

Evolution du nombre de déclarations ATMP prises en charge

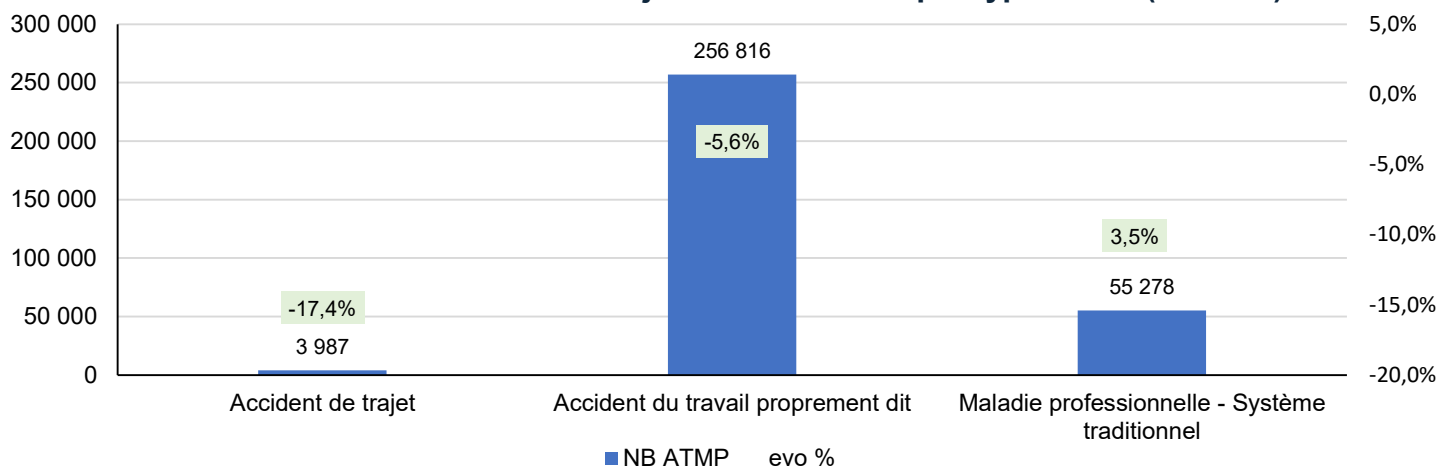


Branche AT – régime des non-salariés agricoles

Evolution du nombre de jours indemnisés en ATMP

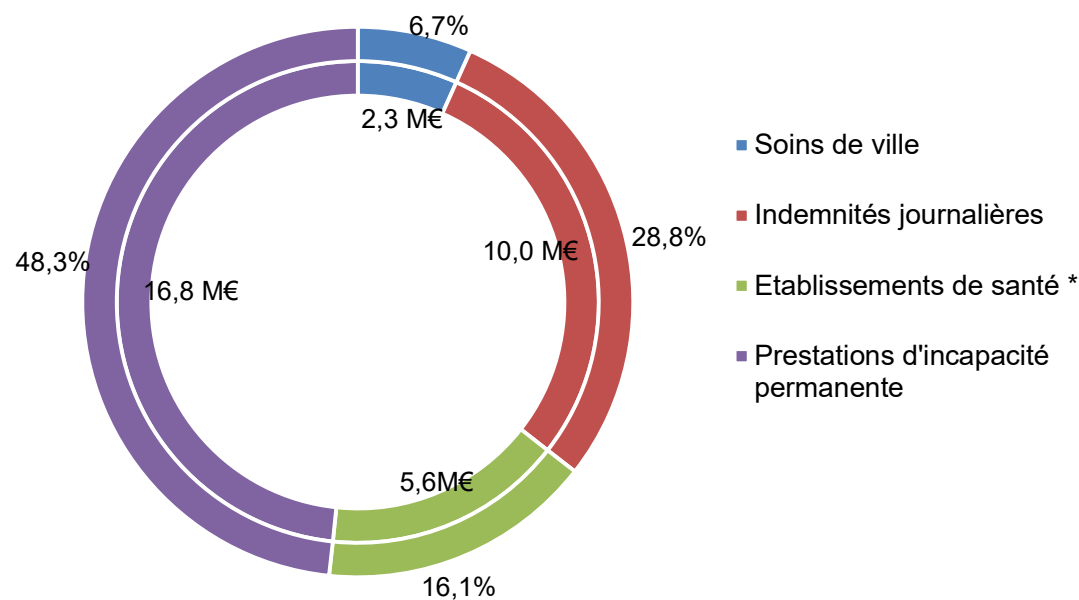


Dénombrement et évolution des jours indemnisés par type ATMP (T2 2024)



Branche AT – régime des non-salariés agricoles

Répartition des prestations en ATEXA (montant comptable en millions d'€)



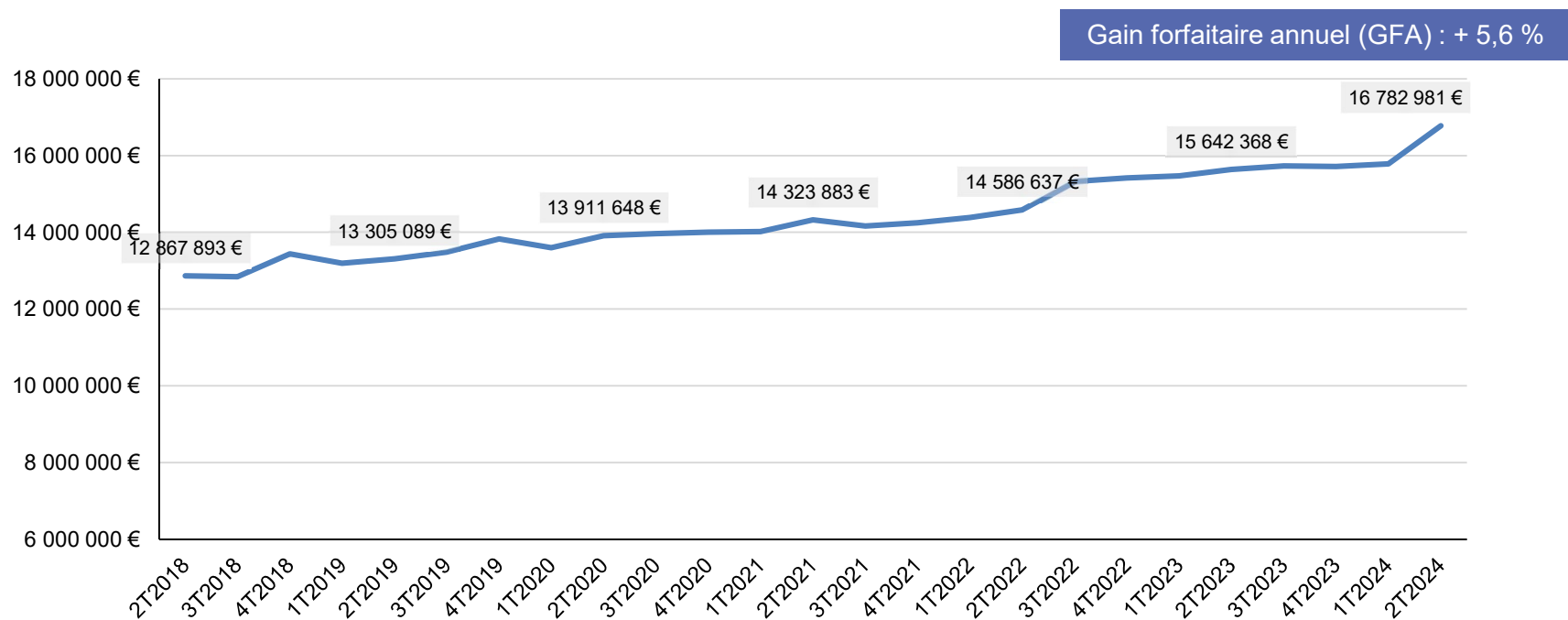
34,7 millions de dépenses de prestations sociales (- 1,2 %).

*public, privé, médico-social



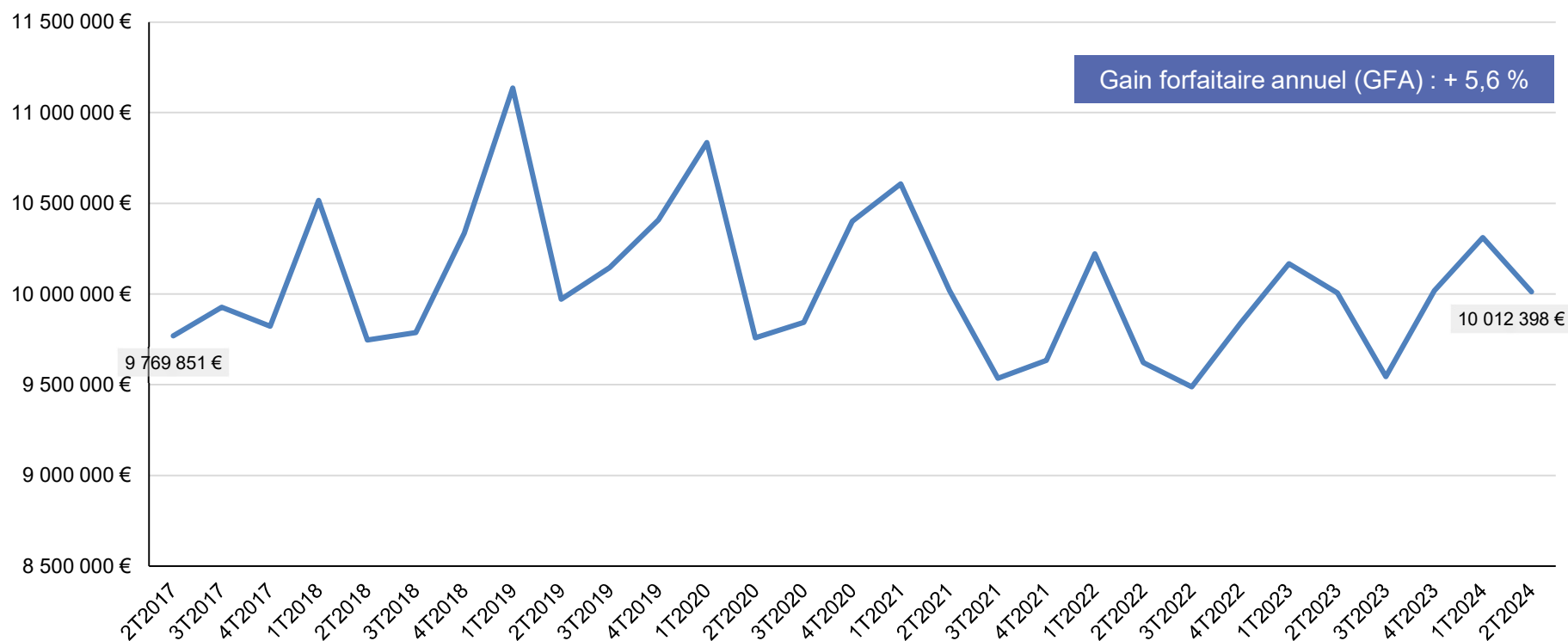
Branche AT – régime des non-salariés agricoles

Evolution du montant des rentes versées (montant comptable)



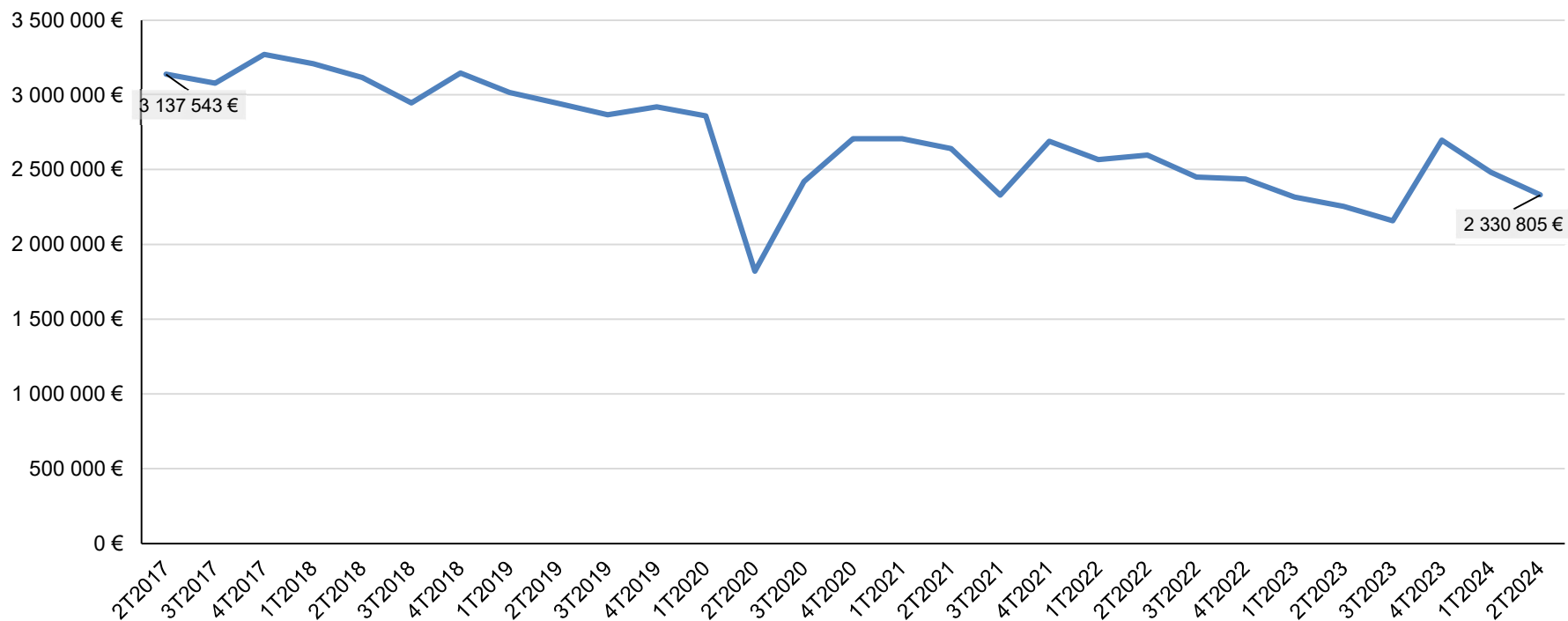
Branche AT – régime des non-salariés agricoles

Evolution du montant des prestations d'indemnités journalières (montant comptable)



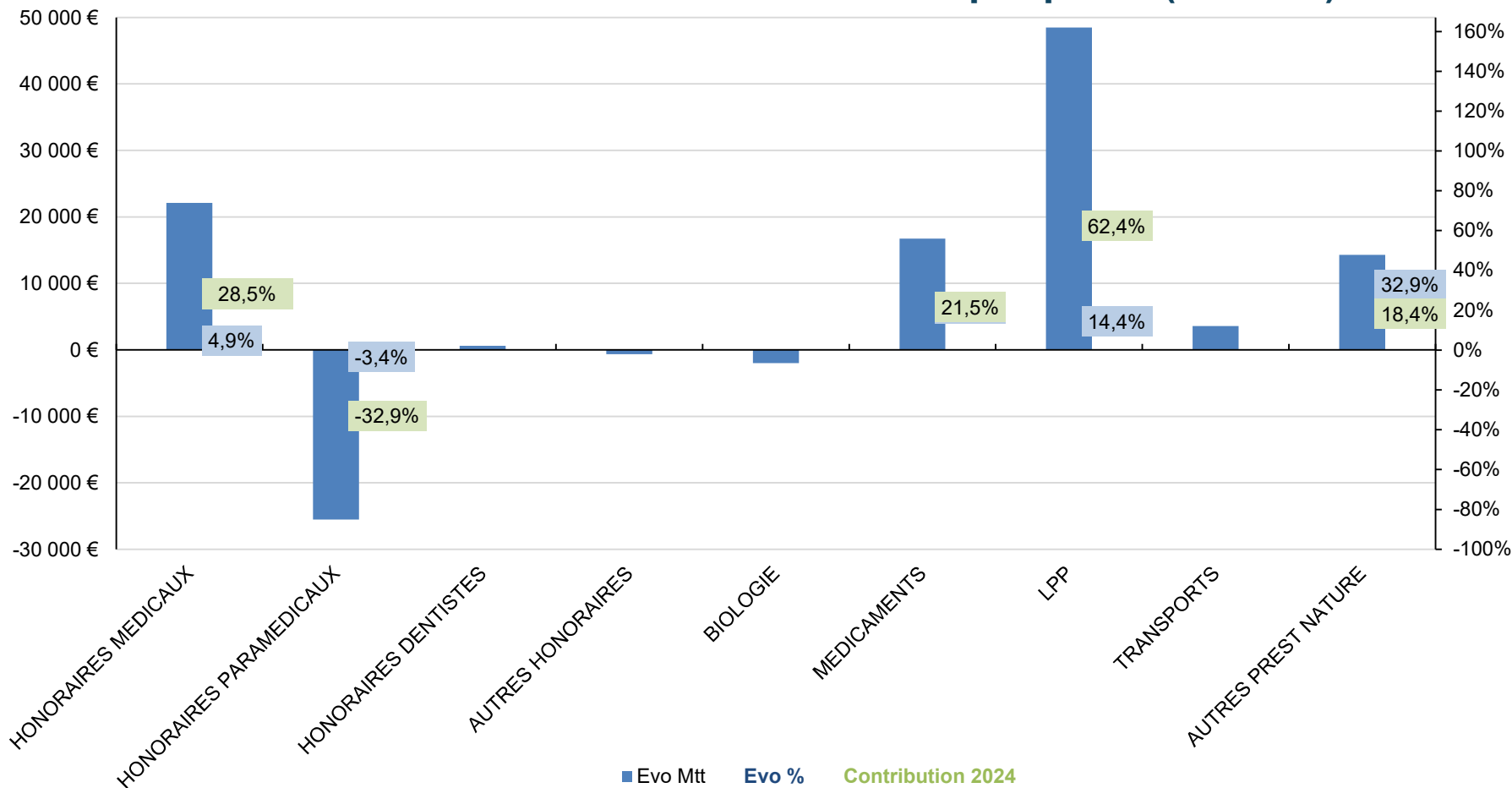
Branche AT – régime des non-salariés agricoles

Evolution du montant des prestations de soins de santé (montant comptable)



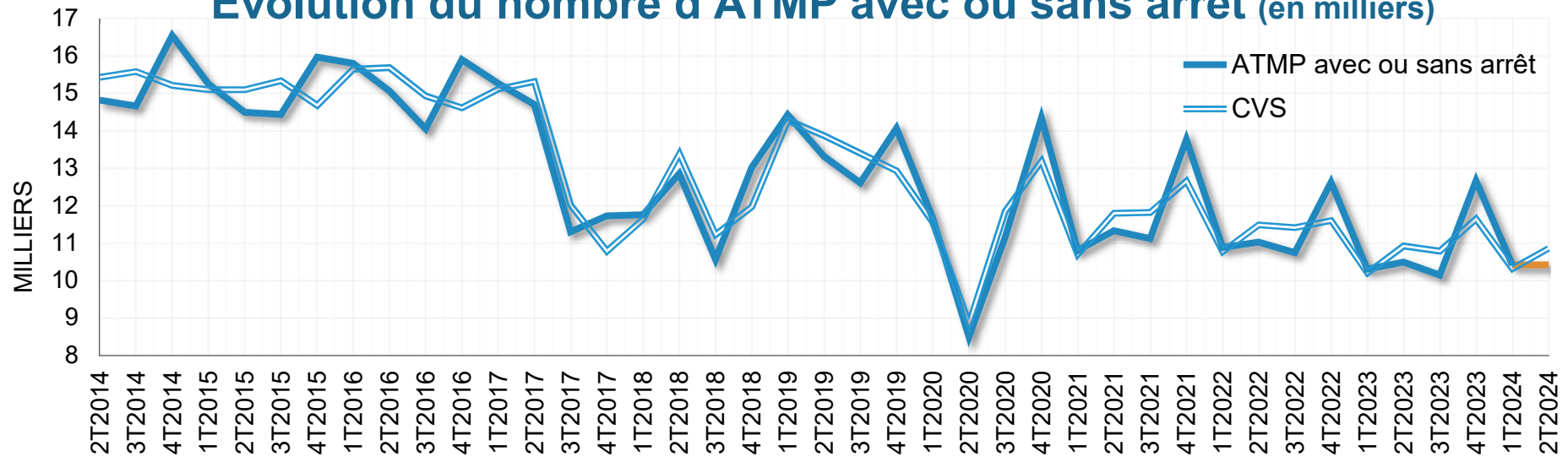
Branche AT – régime des non-salariés agricoles

Evolution du montant des soins de santé par poste (T2 2024)



Branche AT – Régime des salariés agricoles ⇒ Nombre d'accidents

Evolution du nombre d'ATMP avec ou sans arrêt (en milliers)



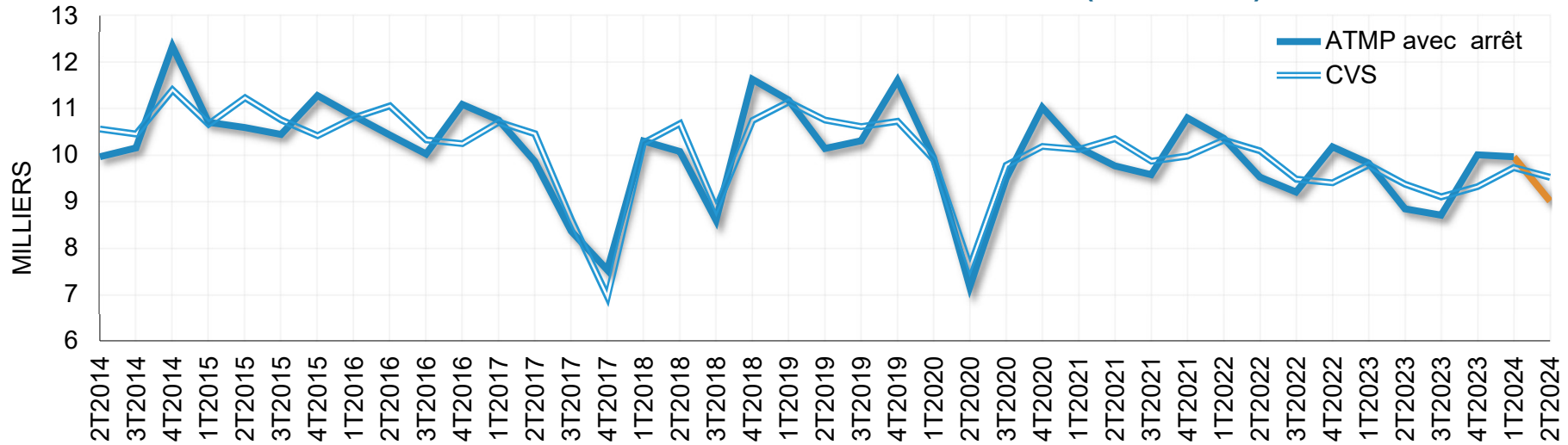
	Réalisation 2T2024	Réalisation 2T2023	Evolution 2T2024	
			Trimestrielle (Par rapport à 1T2024)	Annuelle (Par rapport à 2T2023)
ATMP avec ou sans arrêt	10 419	10 487	+ 0,03 %	- 0,6 %
Accidents du travail	9 075	9 187	+ 1,3 %	- 1,2 %
Accidents de trajet	572	613	- 13,5 %	- 6,7 %
Maladies professionnelles	772	687	- 3,3 %	+ 12,4 %

Source : MSA



Branche AT – Régime des salariés agricoles ⇒ Nombre d'accidents

Evolution du nombre d'ATMP avec arrêt (en milliers)



	Réalisation 2T2024	Réalisation 2T2023	Evolution 2T2024	
			Trimestrielle (Par rapport à 1T2024)	Annuelle (Par rapport à 2T2023)
ATMP avec arrêt	9 009	8 902	- 9,6 %	+ 1,2 %
Accidents du travail	7 845	7 787	- 9,0 %	+ 0,7 %
Accidents de trajet	488	531	- 24,6 %	- 8,1 %
Maladies professionnelles	676	584	- 2,5 %	+ 15,8 %

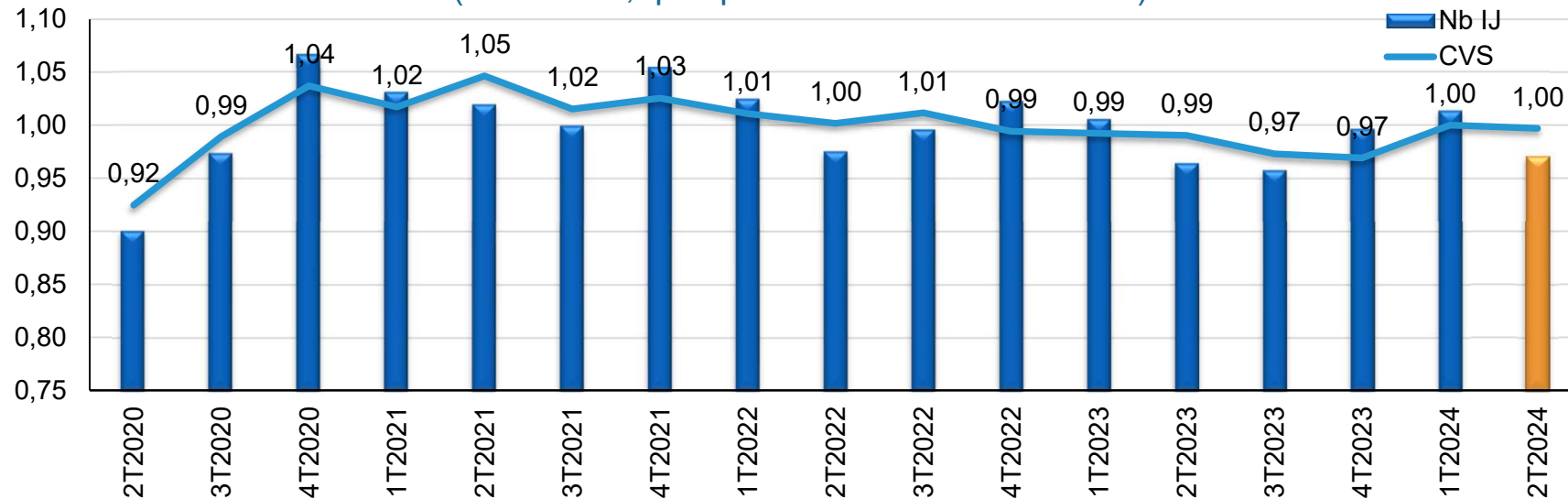
Source : MSA



Branche AT – Régime des salariés agricoles ⇒ Nombre de jours

Evolution du nombre d'indemnités journalières

(en millions, quelque soit la date de survenue)



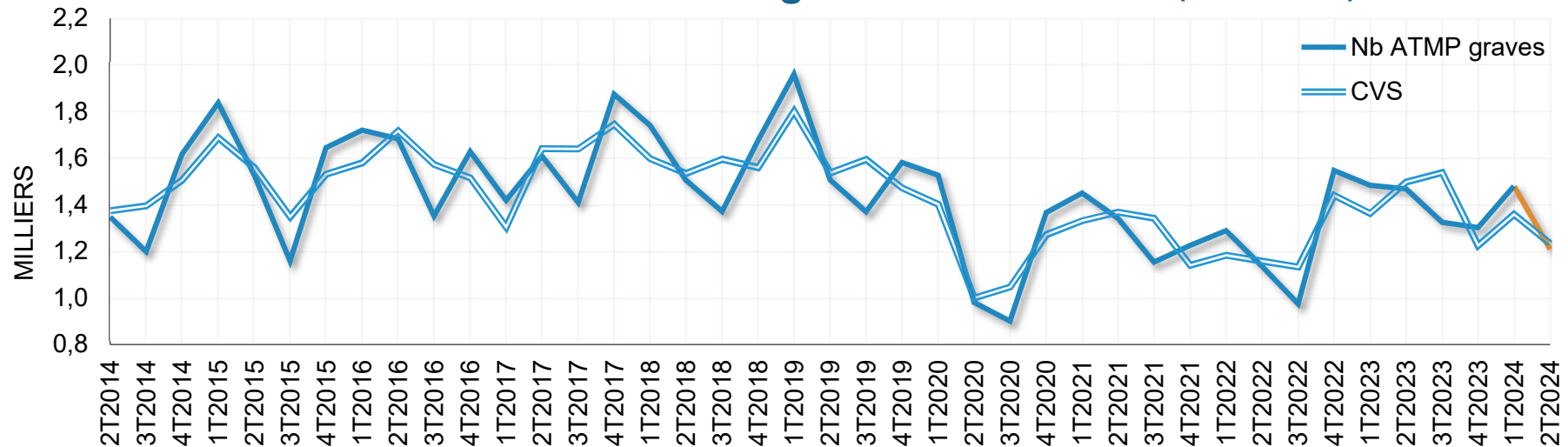
	Réalisation 2T2024	Réalisation 2T2023	Evolution 2T2024	
			Trimestrielle (Par rapport à 1T2024)	Annuelle (Par rapport à 2T2023)
Nombre IJ	970 846	964 422	- 4,2 % ↓	+ 0,7 % ↑
Accidents du travail	654 175	658 134	- 4,7 %	- 0,6 %
Accidents de trajet	53 610	55 842	- 6,6 %	- 4,0 %
Maladies professionnelles	263 061	250 446	- 2,5 %	+ 5,0 %

Source : MSA



Branche AT – Régime des salariés agricoles ⇒ Nombre d'accidents

Evolution du nombre d'ATMP graves non mortels (en milliers)



	Réalisation 2T2024	Réalisation 2T2023	Evolution 2T2024	
			Trimestrielle (Par rapport à 1T2024)	Annuelle (Par rapport à 2T2023)
ATMP graves	1 209	1 468	- 18,3 %	- 17,6 %
Accidents du travail	733	952	- 18,4 %	- 23,0 %
Accidents de trajet	63	71	- 7,4 %	- 11,3 %
Maladies professionnelles	413	445	- 19,5 %	- 7,2 %

Source : MSA



Branche AT – Régime des salariés agricoles ⇒ Prestations versées

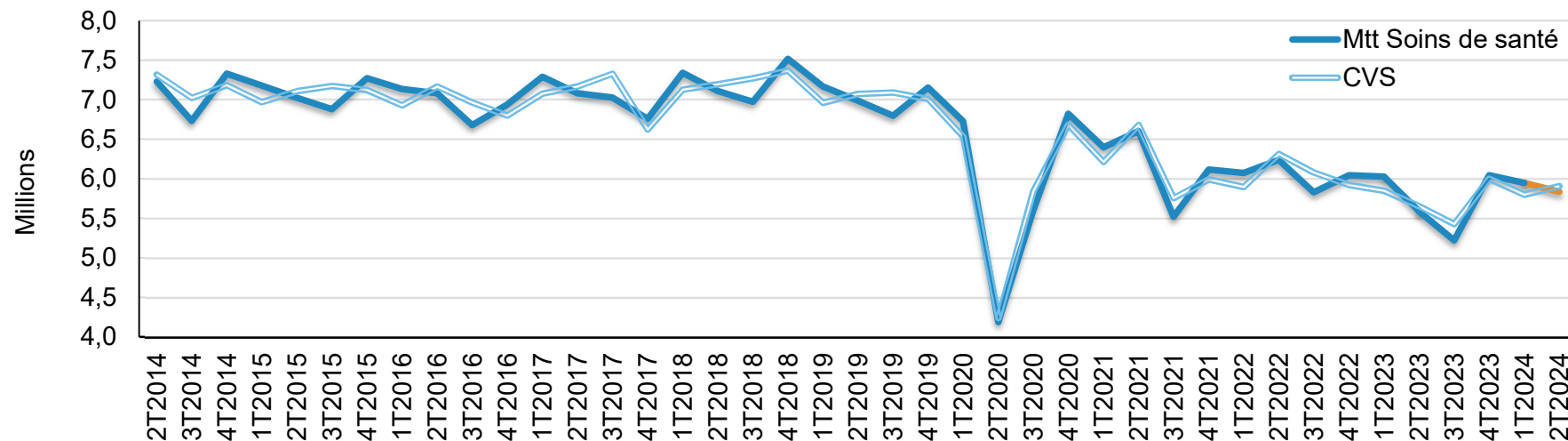
Au 2^e trimestre 2024, le montant total des prestations versées au titre des accidents de travail et de maladies professionnelles des salariés agricoles s'élève à 145,73 millions d'euros, soit une hausse annuelle (par rapport au 2^e trimestre 2023) de 5,1 %.

* Les prestations concernent les soins de santé, les indemnités journalières et les incapacités permanentes.



Branche AT – Régime des salariés agricoles ⇒ Prestations versées

Evolution des prestations de soins de santé (en millions d'euros)



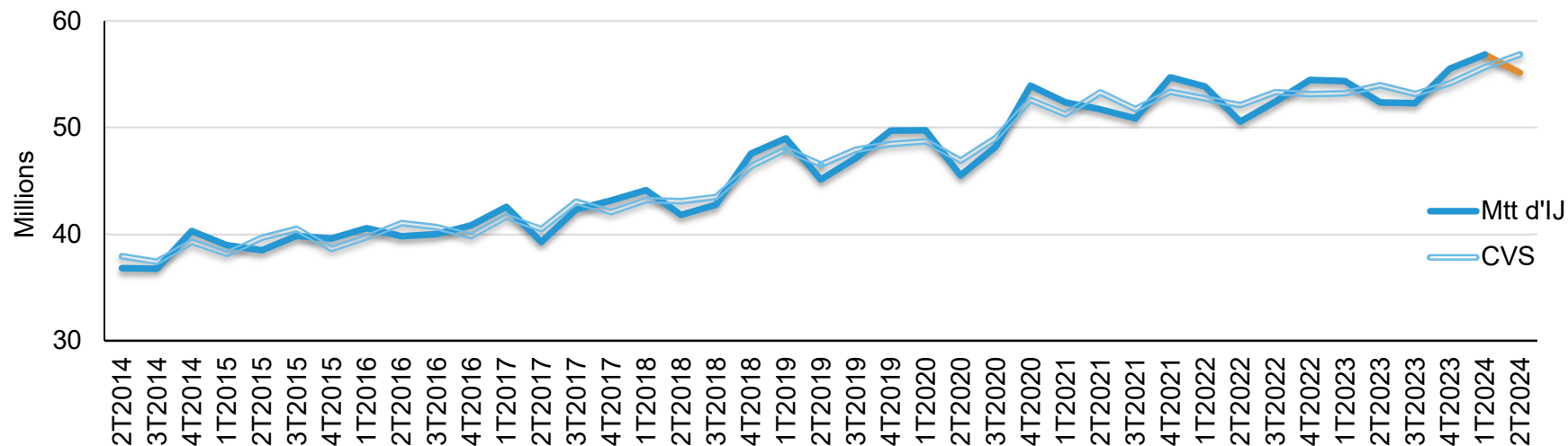
	Réalisation 2T2024	Réalisation 2T2023	Evolution 2T2024	
			Trimestrielle (Par rapport à 1T2024)	Annuelle (Par rapport à 2T2023)
Soins de santé (€)	5 835 917	5 588 224	- 1,9 % ↓	+ 4,4 % ↑

Source : MSA



Branche AT – Régime des salariés agricoles ⇒ Prestations versées

Evolution des prestations d'indemnités journalières (en millions d'euros)



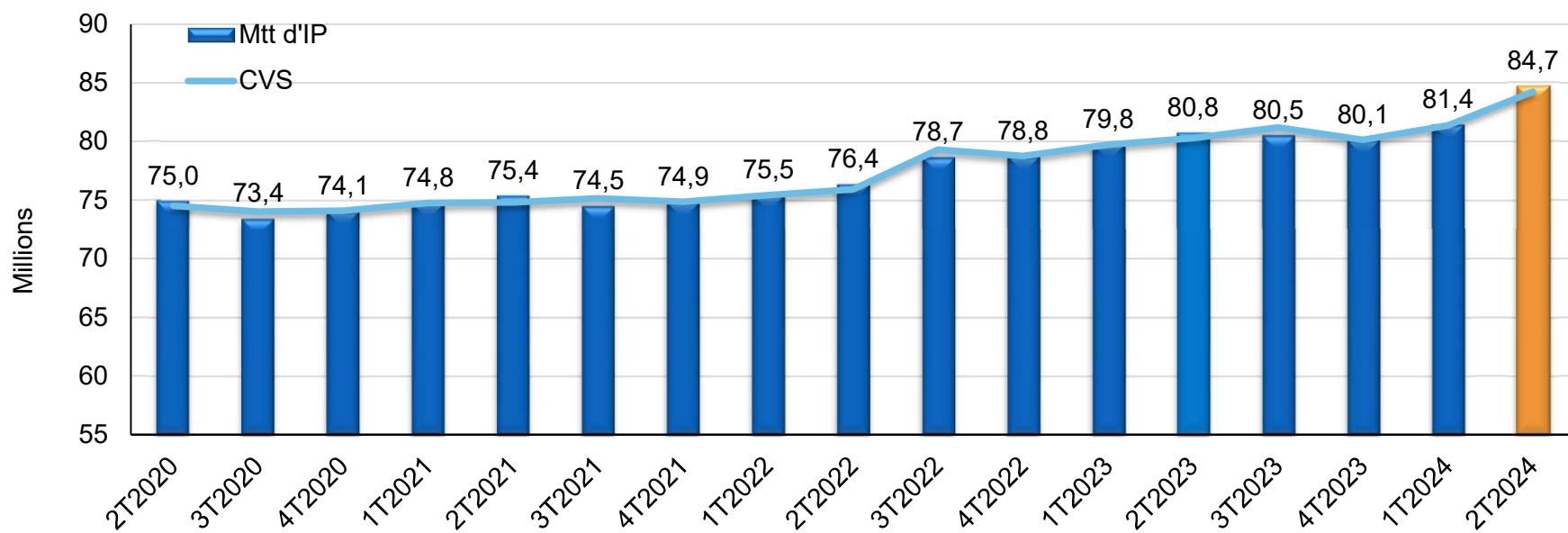
	Réalisation 2T2024	Réalisation 2T2023	Evolution 2T2024	
			Trimestrielle (Par rapport à 1T2024)	Annuelle (Par rapport à 2T2023)
Indemnités journalières (€)	55 154 348	52 853 549	- 3,0 % ↓	+ 5,3 % ↑

Source : MSA



Branche AT – Régime des salariés agricoles ⇒ Prestations versées

Evolution des prestations d'incapacité permanente (en millions d'euros)



	Réalisation 2T2024	Réalisation 2T2023	Evolution 2T2024	
			Trimestrielle (Par rapport à 1T2024)	Annuelle (Par rapport à 2T2023)
Incapacité permanente (€)	84 743 689	80 758 677	+ 4,1 % ↑	+ 4,9 % ↑

Source : MSA



Synthèse – Accidents du travail des salariés agricoles

Au régime des salariés agricoles, entre le 2T 2023 et le 2T 2024 :

- Concernant le nombre des ATMP :
 - ↓ Baisse de 0,6 % pour les ATMP avec et sans arrêt,
 - ↑ Hausse de 1,2 % pour les ATMP avec arrêt,
 - ↑ Hausse de 0,7 % pour le nombre d'IJ,
 - ↓ Baisse de 17,6 % pour les ATMP graves.

- Concernant les prestations versées au titre des ATMP :
 - ↑ Hausse de 4,4 % des montants de soins de santé,
 - ↑ Hausse de 5,3 % des montants d'indemnités journalières,
 - ↑ Hausse de 4,9 % des montants d'incapacité permanente.



Présentation

- Conjoncture macroéconomique et agricole au 2T 2024
- Famille
- Accidents du travail et maladies professionnelles
- **Économie de la santé**
 - **Remboursements de soins de ville**
- Retraite



Économie de la santé

Soins de ville en date de soins par régime

y compris et hors actes dédiés Covid

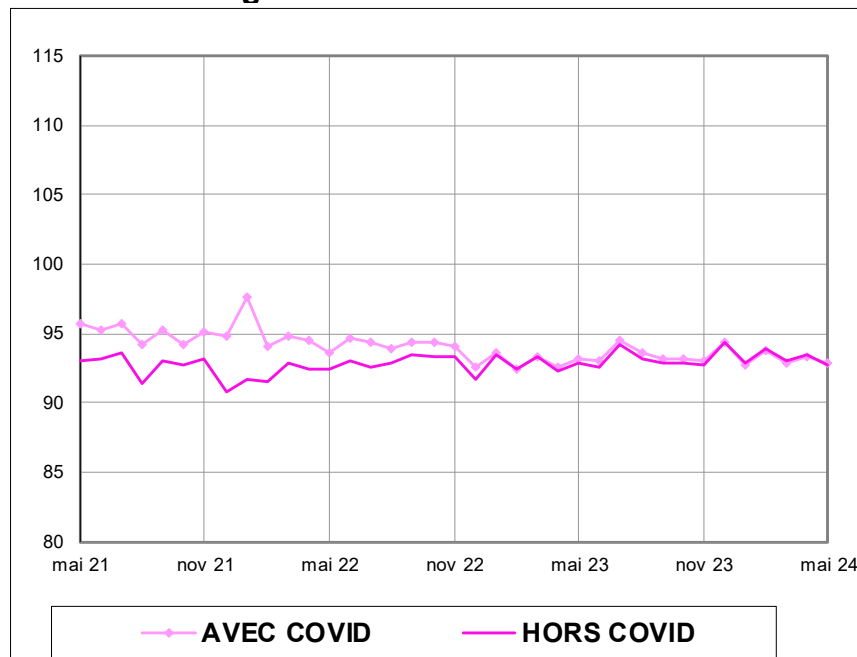
(Montants indicés base 100 = moyenne 2016)

TOTAL SOINS DE VILLE

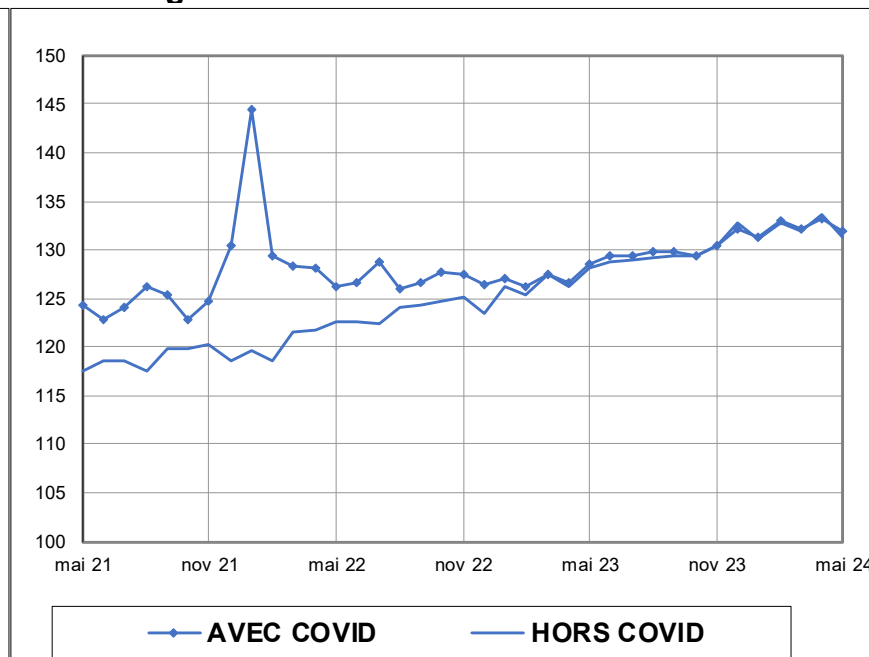
h o r s c o v i d	Evolution trim/trim-1 (*)	Régime agricole	Non- salariés agricoles	Salariés agricoles
	à fin fev.	+1,5%	+0,9%	+2,0%
	à fin mai	-0,3%	-0,7%	-0,0%
ACM	2,7%	0,4%	4,8%	
ACM avec covid	1,4%	-0,3%	3,0%	
Impact sur l'ACM	-1,2 pts	-0,7 pts	-1,7 pts	

(*) évolution par rapport au trimestre précédent

Non-Salariés agricoles



Salariés agricoles



Source : MSA

Économie de la santé

Soins de ville en date de soins hors prestations dédiées Covid

Evolution DTS hors actes dédiés Covid (sauf 1ère col.) -régime agricole	Données à fin mai 2024				Trimestre d'avant		
	ACM yc covid	ACM		Trim. glissant		Évolut°	Ecart
		Évolut°	Contribut°	Évolut°	Contribut°		
Médecins généralistes (*)	-0,8%	- 0,5%	-0,1 pts	- 3,58%	-0,19 pts	+ 4,54%	-8,12 pts
Médecins spécialistes (*)	+3,7%	+ 3,9%	+0,5 pts	- 1,65%	-0,19 pts	+ 2,93%	-4,58 pts
Dentistes	-4,2%	- 4,2%	+0,1 pts	+ 0,78%	+0,0 pts	- 5,58%	+6,36 pts
Masseurs-kinésithérapeutes	+2,2%	+ 2,2%	+0,2 pts	- 0,21%	-0,0 pts	+ 0,73%	-0,94 pts
Infirmiers	-1,1%	- 0,4%	-0,2 pts	- 0,07%	-0,0 pts	+ 0,78%	-0,84 pts
Laboratoires (*)	-15,4%	- 4,0%	-0,1 pts	- 6,49%	-0,19 pts	+ 0,41%	-6,90 pts
Frais de transports	+3,5%	+ 3,5%	+0,3 pts	+ 1,22%	+0,1 pts	+ 0,65%	+0,56 pts
IJ maladie	+0,9%	+ 5,0%	+0,3 pts	+ 0,08%	+0,0 pts	+ 2,00%	-1,92 pts
Médicaments	+4,1%	+ 5,0%	+1,3 pts	+ 0,07%	+0,0 pts	+ 1,94%	-1,86 pts
LPP	+1,7%	+ 1,7%	+0,1 pts	+ 0,73%	+0,1 pts	+ 1,33%	-0,60 pts
TOTAL SOINS DE VILLE	+1,4%	+ 2,6%	+2,5 pts	- 0,31%	-0,3 pts	+ 1,48%	-1,79 pts

poste évoluant le plus

source : MSA

poste évoluant le moins

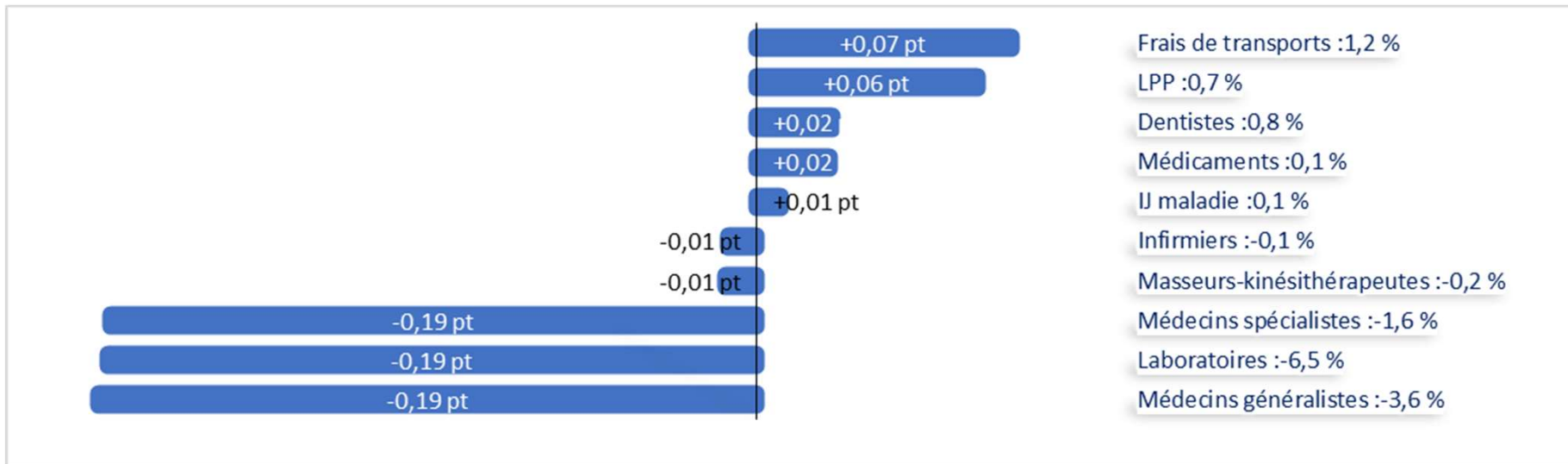
(*) la donnée de mai est minorée suite à une coquille informatique sur la PF ce mois

PF : participation forfaitaire



Économie de la santé

Soins de ville en date de soins hors prestations dédiées Covid Contribution à la croissance du dernier trimestre



Économie de la santé

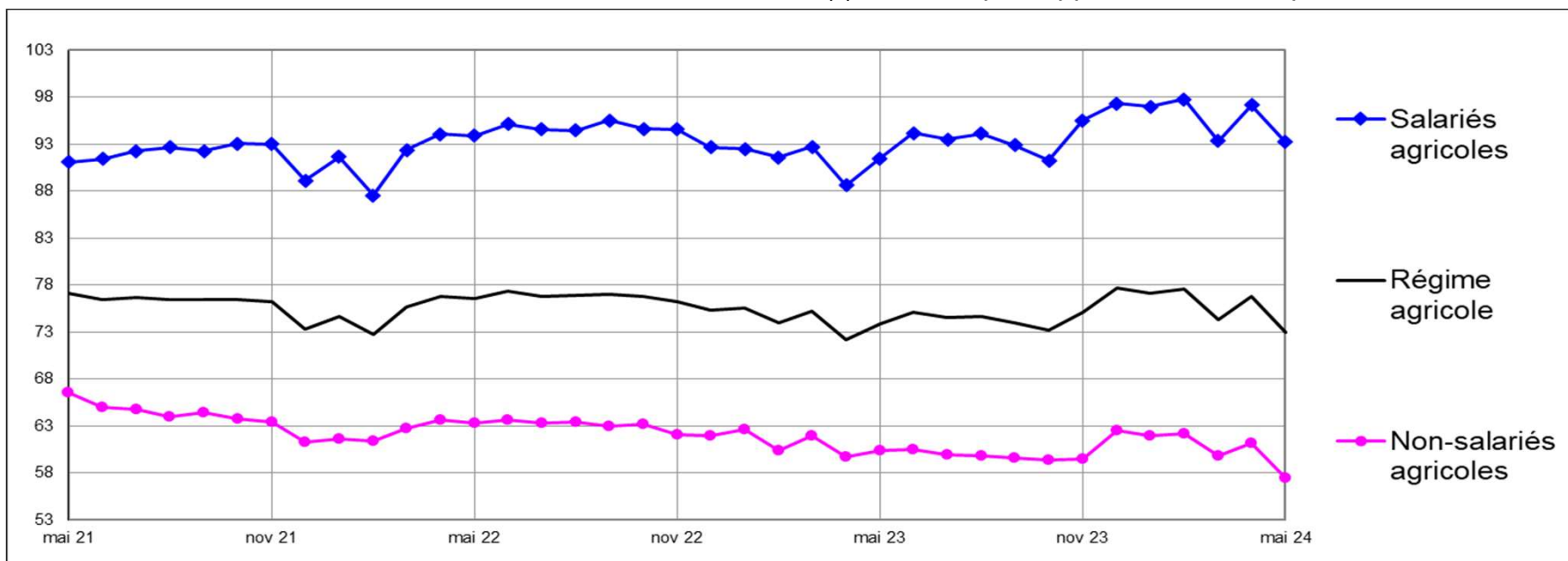
Médecins généralistes

dates de soins cvs-cjo **hors covid**
indices base 100 =moyenne 2016

TOTALGENERALISTES

h o r s c o v i d	Evolution trim/trim-1 (*)	Régime agricole	Non- salariés agricoles	Salariés agricoles	
	à fin fev.	+4,5%	+4,5%	+4,6%	+4,4%
	à fin mai	-3,6%	-3,6%	-4,4%	-2,9%
ACM	-0,5%	-0,5%	-2,9%	1,7%	
ACM avec covid	-0,8%	-0,8%	-3,3%	1,5%	

(*) évolution par rapport au trimestre précédent



Source : MSA

La donnée de mai est minorée suite à une coquille informatique sur la participation forfaitaire (PF) ce mois



Économie de la santé

Médecins spécialistes

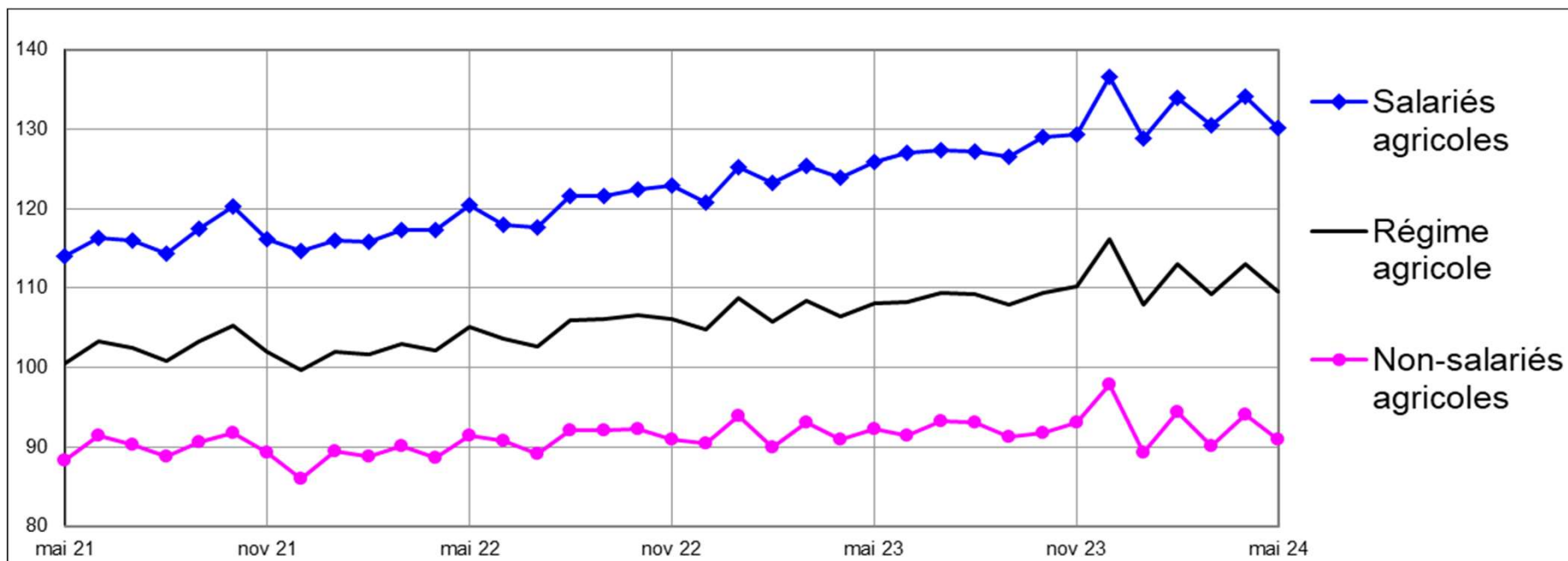
dates de soins cvs-cjo

indices base 100 =moyenne 2016

TOTAL SPECIALISTES

h c o v i d	Evolution trim/trim-1 (*)	Régime agricole	Non- saliés agricoles	Salariés agricoles
	à fin fev.	+2,9%	+1,9%	+3,7%
	à fin mai	-1,6%	-2,2%	-1,2%
	ACM	3,9%	1,2%	6,3%
ACM avec covid		3,7%	0,9%	6,0%

(*) évolution par rapport au trimestre précédent



La donnée de mai est minorée suite à une coquille informatique sur la participation forfaitaire (PF) ce mois

Source : MSA

51.12 44.56 47.98 46.11 07.23 03.54 35.27 87.22 11.24 37.15 21.02 33.25 68.31 56.41
 14.16 71.54 32.14 16.51 22.01 23.47 37.78 71.08 44.13 03.45 32.01 47.65 42.35 65.24
 75.45 08.89 45.23 66.21 33.09 10.15 17.78 11.08 14.03 26.71 64.02 25.21 61.23 30.08
 87.23 03.25 19.28 98.21 22.84 52.11 17.22 64.30 42.23 12.42 05.25 32.48 66.23 54.14
 54.02 22.54 71.23 93.24 43.21 15.23 65.24 12.24 87.23 65.24 56.21 02.21 14.15 12.08
 51.03 41.01 02.36 32.44 25.17 63.23 22.47 67.12 73.12 08.25 65.24 39.24 41.15 12.08
 96.35 45.11 23.01 37.87 86.23 66.24 65.23 54.12 33.15 32.25 68.35 45.21
 75.21 23.01 10.32 25.21 68.35 45.23 41.17 22.25 65.23 45.21 66.32 65.34
 54.23 54.23 12.23 32.01 3.20 23.23 60.23 23.12 41.25 65.32 45.23 8.23
 13.15 15.23 65.32 10.23 03.23 65.30

Reunion de conjoncture N°71 - 13 septembre 2024

59

Économie de la santé

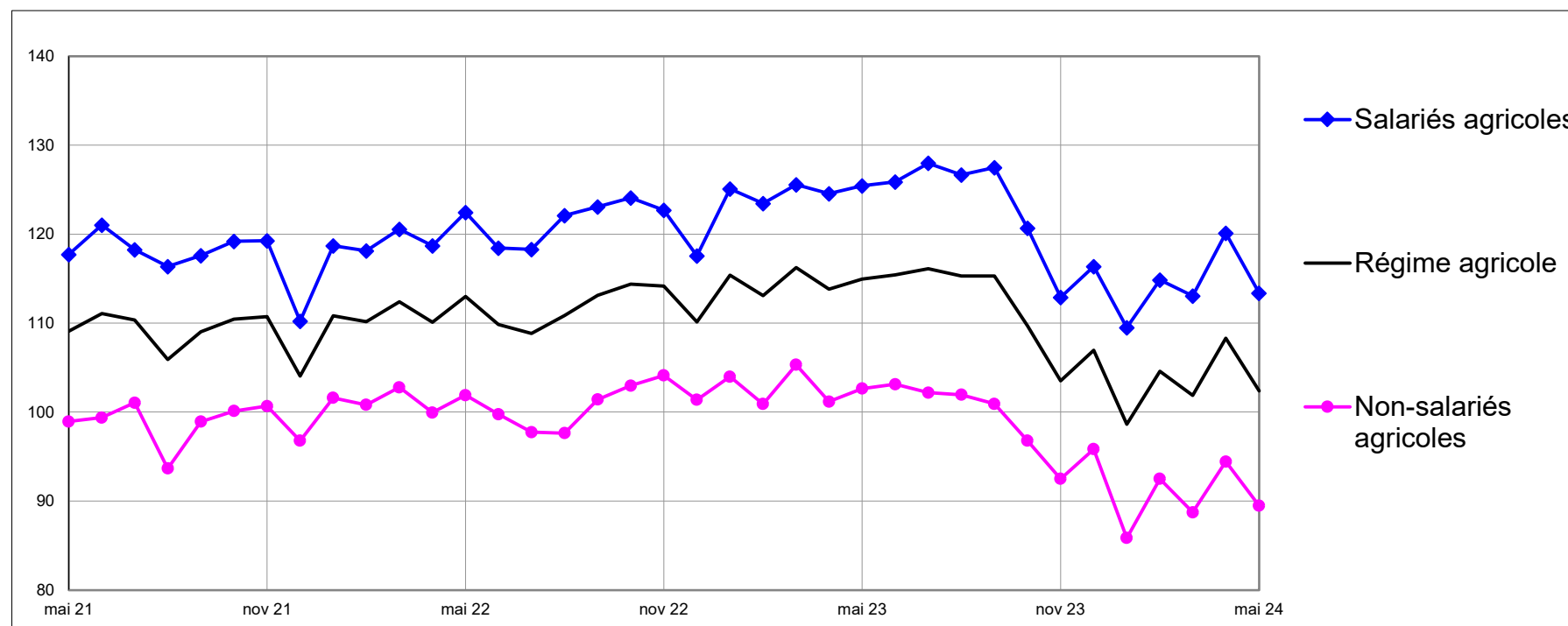
Dentistes

dates de soins cvs-cjo
indices base 100 =moyenne 2016

HONORAIRES DENTISTES

h o v i d	Evolution trim/trim-1 (*)	Régime agricole	Non- salariés agricoles	Salariés agricoles
	à fin fev.		-5,6%	-5,5%
à fin mai		+0,8%	-0,6%	+1,7%
ACM		-4,2%	-6,1%	-2,8%
ACM avec covid		-4,2%	-6,1%	-2,8%

(*) évolution par rapport au trimestre précédent



Source : MSA

Économie de la santé

Masseurs-kinésithérapeutes

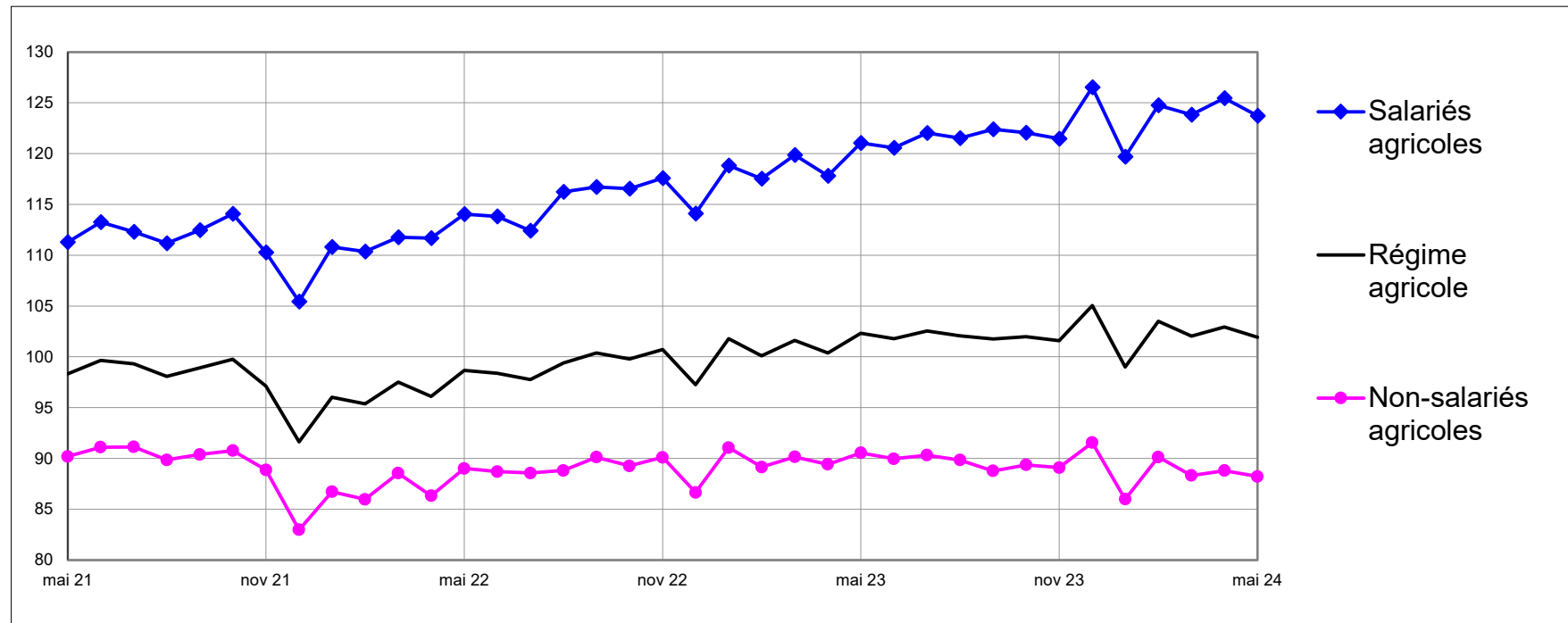
dates de soins cvs-cjo

indices base 100 =moyenne 2016

MTS MASSEURS-KINES

h o v r i d	Evolution trim/trim-1 (*)	Régime agricole	Non- saliés agricoles	Salariés agricoles
	à fin fev.	+0,7%	+0,2%	+1,4%
	à fin mai	-0,2%	-0,2%	+0,6%
ACM		2,2%	-0,2%	5,1%
ACM avec covid		2,2%	-0,2%	5,1%

(*) évolution par rapport au trimestre précédent



Source : MSA

Économie de la santé

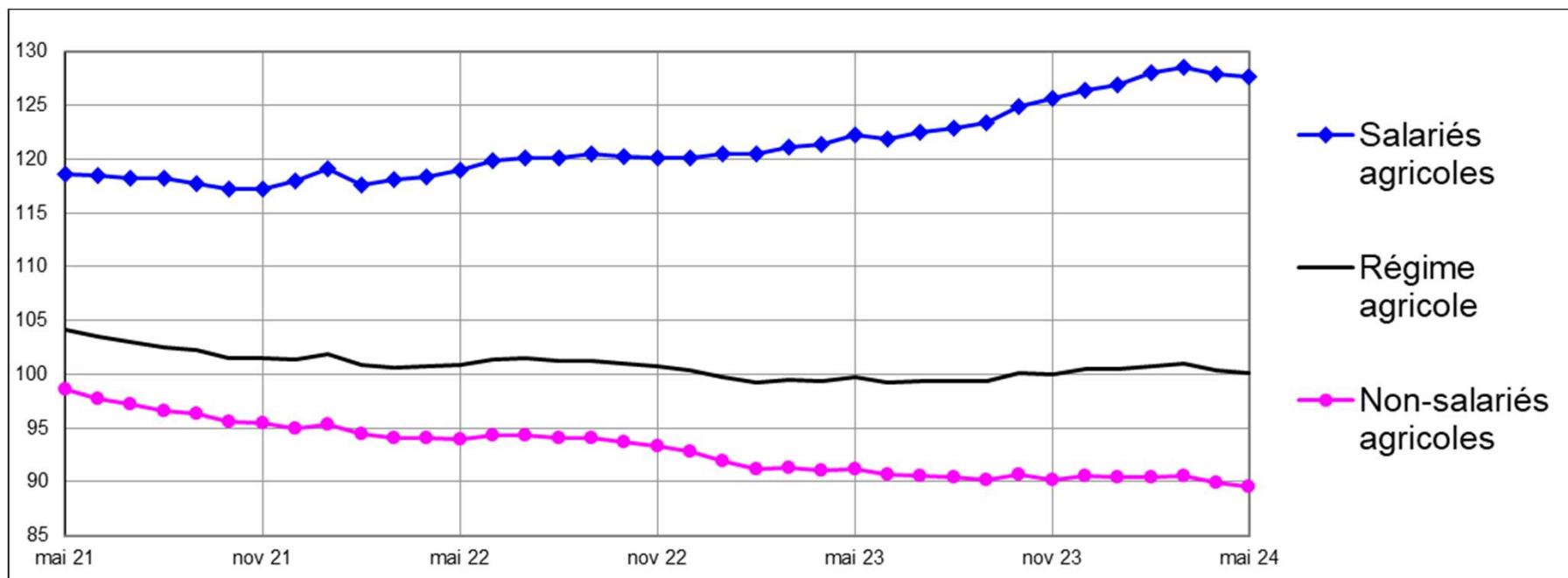
Soins infirmiers

Dates de soins cvs-cjo **hors covid**
indices base 100 = moyenne 2016

MTS INFIRMIERS

h o r s c o v i d	Evolution trim/trim-1 (*)	Régime agricole	Non- salariés agricoles	Salariés agricoles
	à fin fev.	+0,8%	+0,1%	+2,0%
	à fin mai	-0,1%	-0,5%	+0,7%
ACM	-0,4%	-2,6%	4,1%	
ACM avec covid	-1,1%	-3,1%	2,9%	

(*) évolution par rapport au trimestre précédent



Source : MSA

Économie de la santé

Analyses médicales en laboratoire

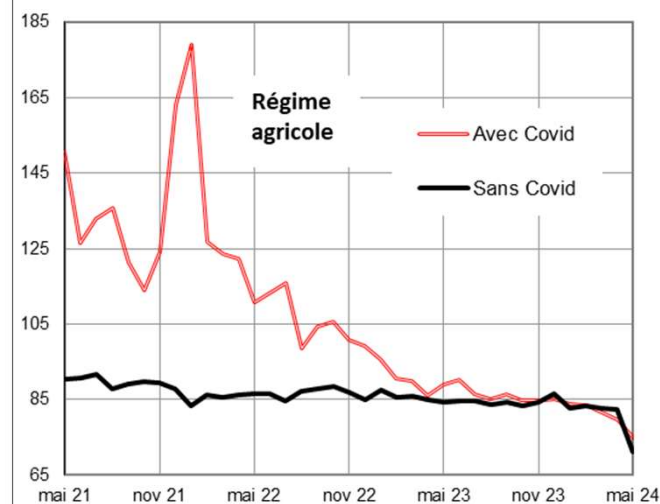
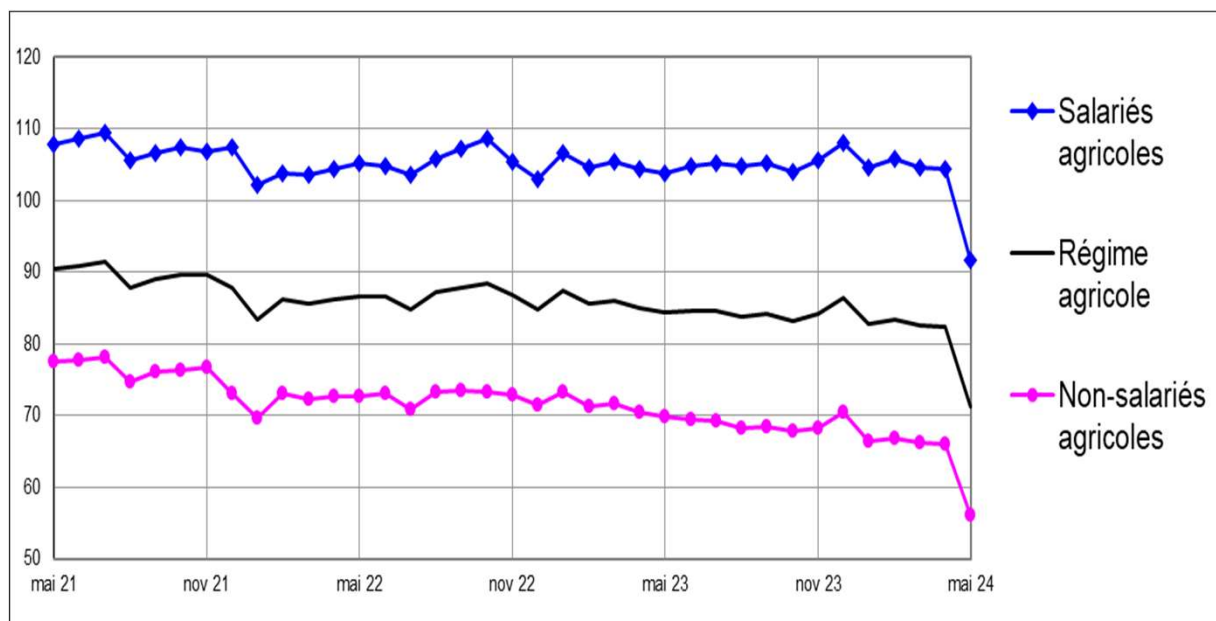
Dates de soins cvs-cjo **hors covid**

indices base 100 =moyenne 2016

Analyses médicales en laboratoire

h o r s c o v i d	Evolution trim/trim-1 (*)	Régime agricole	Non- salariés agricoles	Salariés agricoles
	à fin fev.	+0,4%	-0,4%	+1,1%
	à fin mai	-6,5%	-7,5%	-5,6%
ACM	-4,0%	-7,0%	-1,2%	
ACM avec covid	-15,4%	-16,9%	-14,0%	

(*) évolution par rapport au trimestre précédent



La donnée de mai est minorée suite à une coquille informatique sur la participation forfaitaire (PF) ce mois

Source : MSA

51.12 44.56 47.98 46.1 07.23 03.54 35.27 87.22 11.24 37.15 21.02 33.25 68.31 56.41
 14.16 7.54 32.14 16.5 22.01 23.47 7.78 7.08 44.13 03.45 32.01 47.65 42.35 65.24
 75.45 08.89 45.23 66.21 33.09 10.15 17.08 10.08 14.03 26.71 64.02 25.21 47.65 42.35 65.24
 87.23 03.25 19.28 96.21 22.84 52.11 17.22 64.30 42.23 12.42 05.25 32.48 66.23 54.14
 54.03 22.54 7.3 98.24 4.21 15.23 65.24 12.24 87.23 65.24 56.21 02.21 14.1 17.08
 54.03 41.01 02.36 32.44 25.17 63.23 22.47 67.12 73.23 08.25 65.24 59.24 41.1 17.08
 96.35 45.1 23.01 37.87 86.23 66.24 65.23 54.12 3.15 15.32 18.35 45.23
 75.21 23.01 10.32 25.23 66.23 45.23 41.17 22.25 65.23 45.21 66.32 65.34
 54.23 24.23 12.23 32.01 3.20 3.23 60.23 23.12 41.25 65.32 4.23 65.30
 15.3 15.23 65.32 10.23 03.23 65.30

6 2.49% 5 -10.27% -6 31 72 13% -56.26%

31.23 54.14 57.23 15.23 11.15 31.32% 67.23 3.08%

Reunion de conjoncture N°71 - 13 septembre 2024

63

Économie de la santé

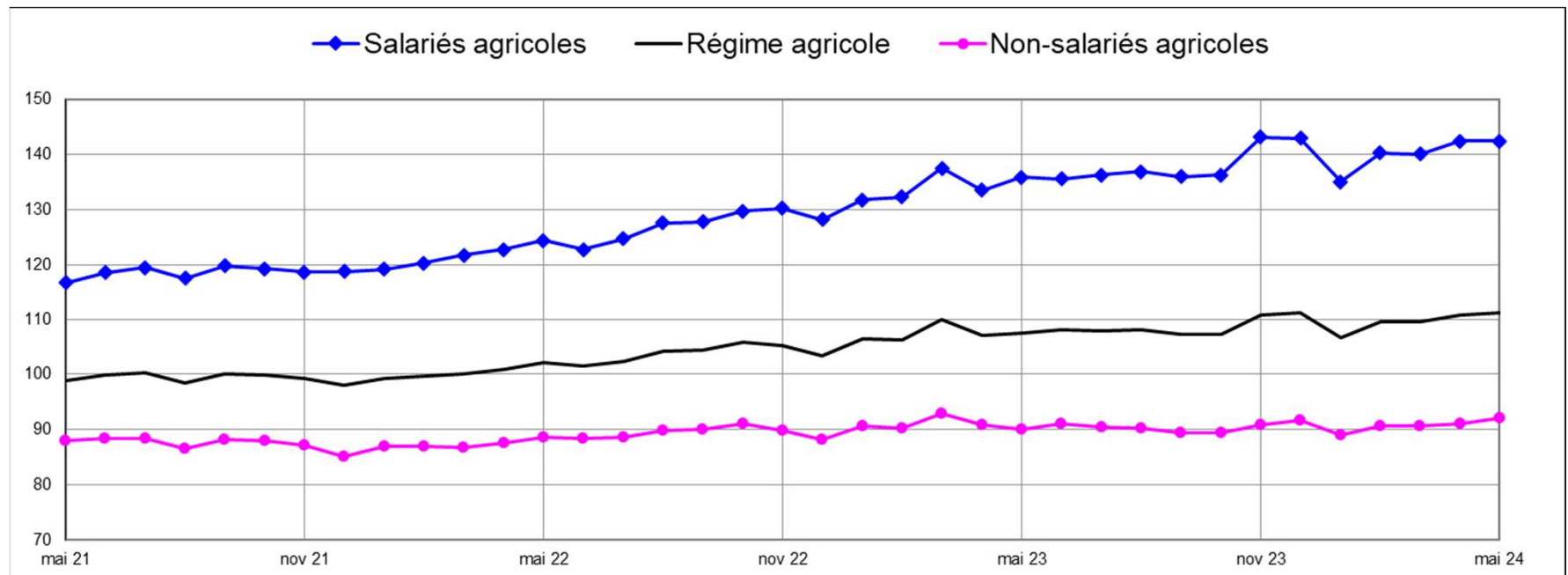
Transports de patients

dates de soins cvs-cjo
indices base 100 =moyenne 2016

Total transports

h o v r i s	Evolution trim/trim-1 (*)	Régime agricole	Non- salariés agricoles	Salariés agricoles
	à fin fev.	+0,7%	+0,6%	+0,7%
	à fin mai	+1,2%	+0,9%	+1,6%
	ACM	3,5%	0,6%	6,7%
ACM avec covid		3,5%	0,6%	6,7%

(*) évolution par rapport au trimestre précédent



Source : MSA



Économie de la santé

Indemnités journalières maladie

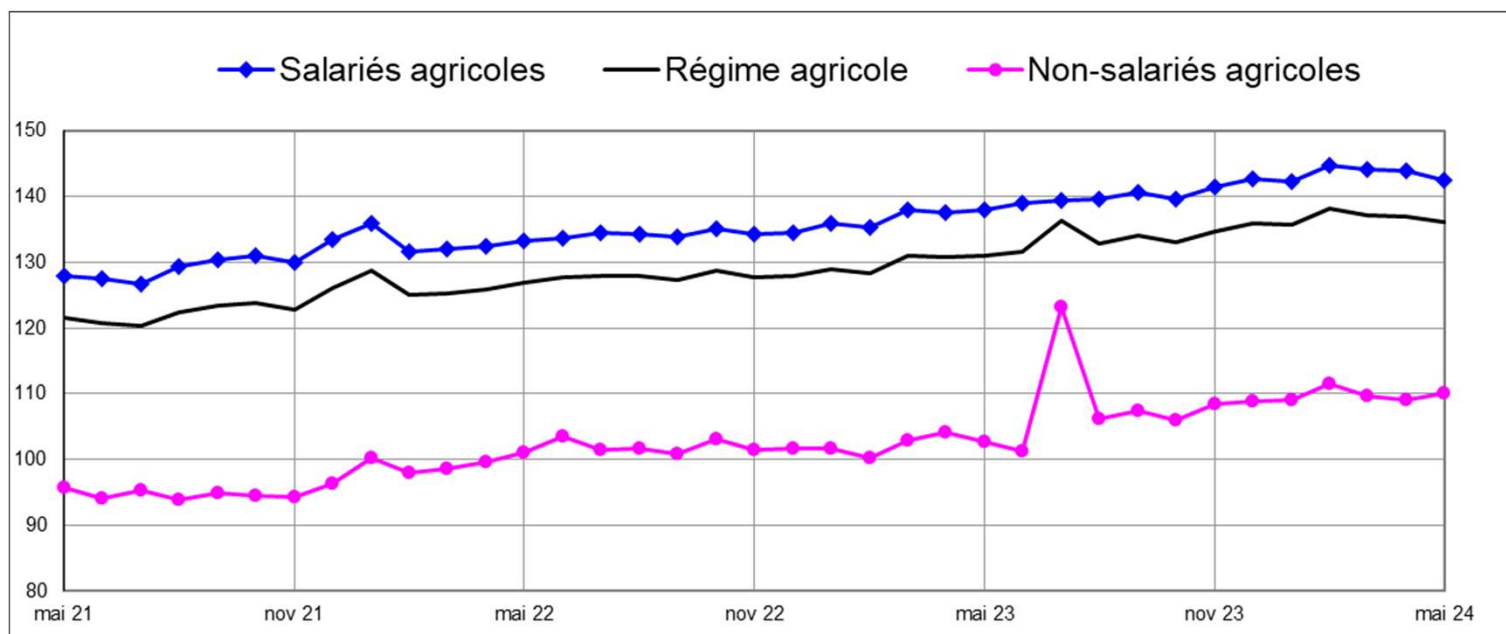
dates de soins cvs-cjo, **hors IJ Covid**

Indices base 100 =moyenne 2016

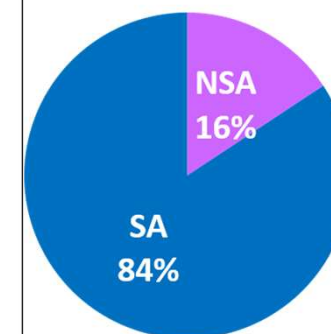
IJ maladie

h o r i s	Evolution trim/trim-1 (*)	Régime agricole	Non- salariés agricoles	Salariés agricoles
	à fin fev.	+2,0%	+2,4%	+1,9%
	à fin mai	+0,1%	-0,2%	+0,1%
ACM		5,0%	6,9%	4,6%
ACM avec covid		0,9%	6,2%	-0,1%

(*) évolution par rapport au trimestre précédent



Répartition



Source : MSA

Économie de la santé

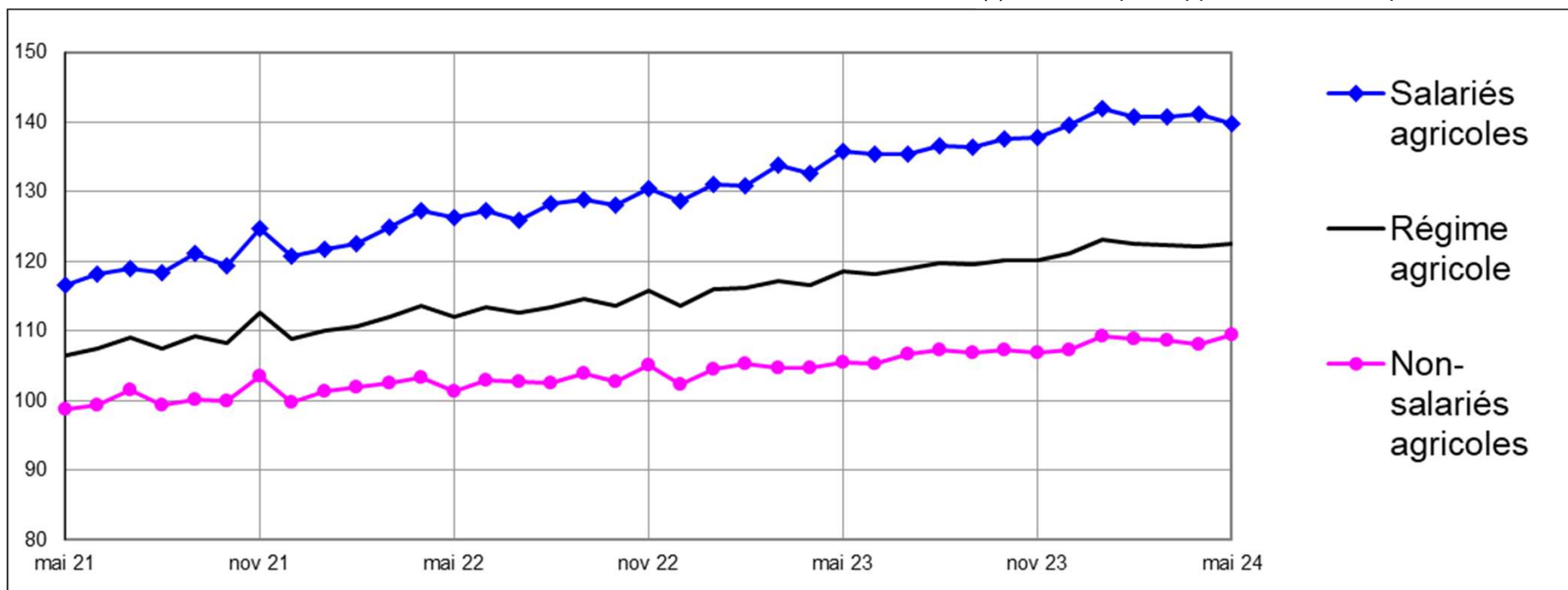
Médicaments

dates de soins cvs-cjo **hors covid**
indices base 100 =moyenne 2016

Total médicaments

h o r s c o v i d	Evolution trim/trim-1 (*)	Régime agricole	Non- salariés agricoles	Salariés agricoles
	à fin fev.	+1,9%	+1,3%	+2,6%
	à fin mai	+0,1%	+0,3%	-0,2%
	ACM	5,0%	3,6%	6,5%
ACM avec covid		4,1%	3,0%	5,3%

(*) évolution par rapport au trimestre précédent



Source : MSA

Économie de la santé

Dispositifs médicaux (LPP)

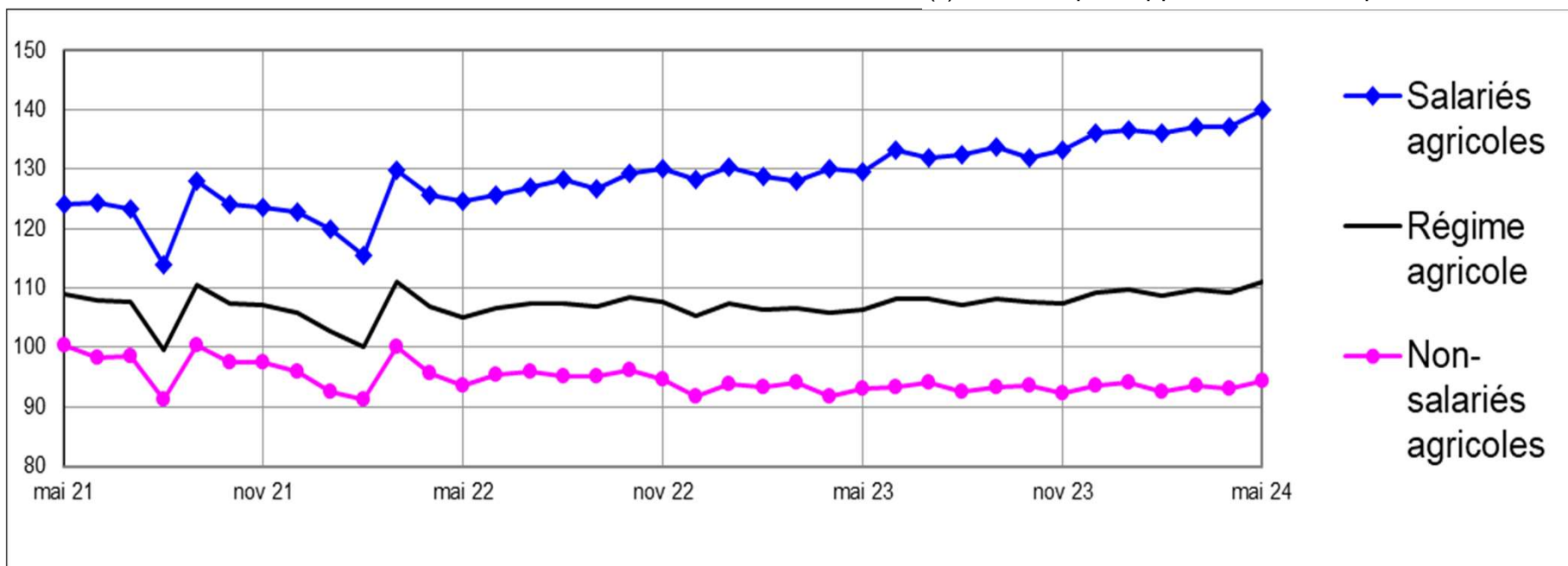
dates de soins cvs-cjo

indices base 100 =moyenne 2016

LPP

h o r i s d	Evolution trim/trim-1 (*)	Régime agricole	Non- salariés agricoles	Salariés agricoles
	à fin fev.	+1,3%	+0,3%	+2,5%
	à fin mai	+0,7%	+0,2%	+1,3%
	ACM	1,7%	-0,9%	5,0%
ACM avec covid		1,7%	-0,9%	5,0%

(*) évolution par rapport au trimestre précédent



Source : MSA

Synthèse – Remboursements de soins de ville

- Ce trimestre (par rapport au trimestre précédent) :
 - ✓ Des remboursements de **frais de transports** et de **LPP** qui contribuent à la croissance des dépenses.
 - ✓ Des **généralistes**, des **spécialistes** et des **laboratoires** affectés par l'augmentation de la participation forfaitaire mi-mai (et amplifiée par la coquille), donc en baisse ce trimestre .
 - ✓ Des remboursements **dentaires** en légère hausse .
 - ✓ Des soins des **masseurs-kinésithérapeutes** et **infirmiers** stables (la hausse des dépenses étant compensée par l'augmentation de la franchise médicale fin mars).
 - ✓ Des dépenses d'**indemnités journalières** et de **médicaments** qui se stabilisent après des périodes de croissance.



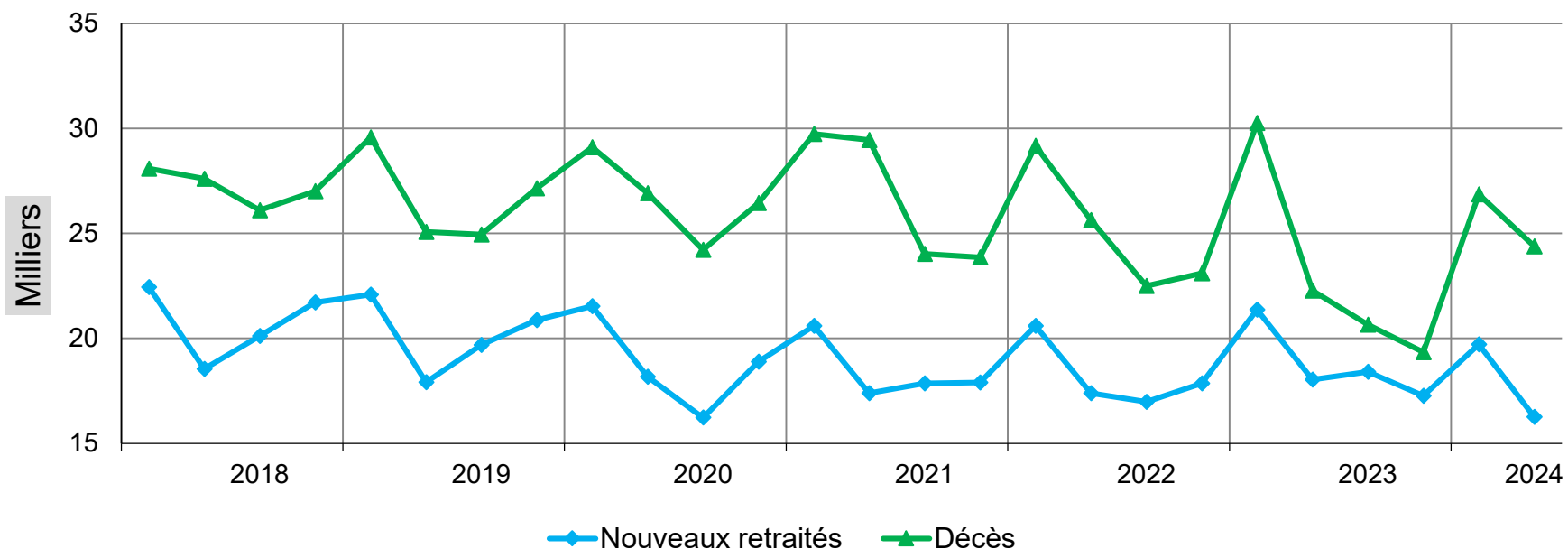
Présentation

- Conjoncture macroéconomique et agricole au 2T 2024
- Famille
- Accidents du travail et maladies professionnelles
- Économie de la santé
- **Retraite**
 - **Effectifs retraités et montant des pensions au 2T 2024**



Branche Retraite - Salariés agricoles

Evolution trimestrielle du nombre de décès et du flux de nouveaux pensionnés SA

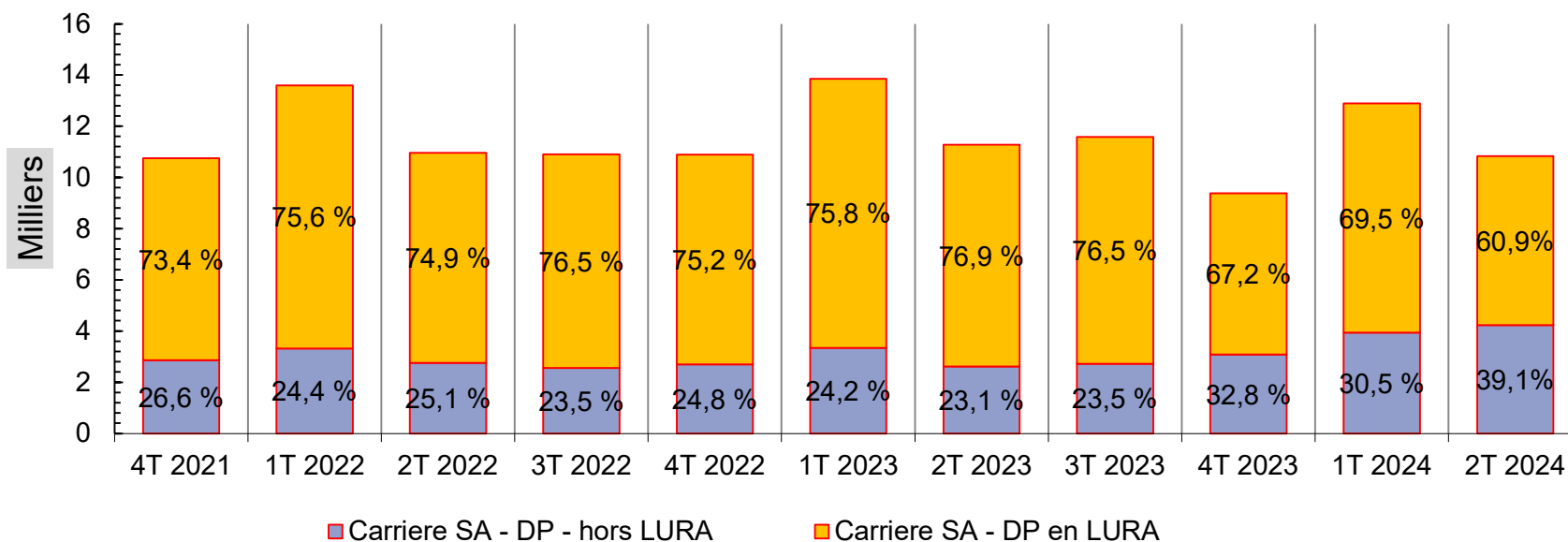


Pensionnés SA	Réalisation 2T 2024	Evolution 2T 2024 / 2T 2023	Evolution 2T 2024 / 1T 2024
Nouveaux retraités SA (DP et/ou DR)	16 264	- 9,8 %	- 17,5 %
Décès de retraités SA	24 375	+ 9,4 %	- 9,3 %



Branche Retraite - Salariés agricoles

Evolution trimestrielle de la structure des nouveaux retraités salariés agricoles (avec une retraite personnelle)

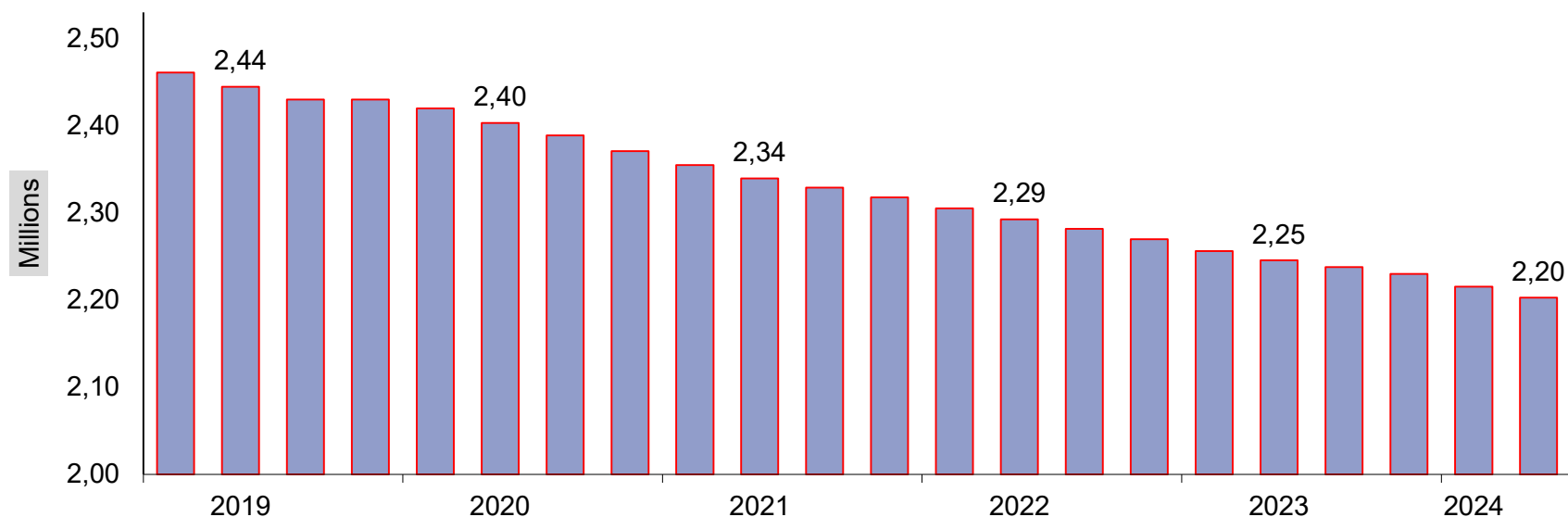


Nouveaux Pensionnés SA - DP	Réalisation 2T 2024	Evolution 2T 2024 / 2T 2023	Evolution 2T 2024 / 1T 2024
Carrière SA – DP – Hors LURA	4 230	+ 62,1 %	+ 7,5 %
Carrière SA – DP – En LURA	6 600	- 23,9 %	- 26,3 %
Ensemble	10 830	- 4,0 %	- 16,0 %



Branche Retraite - Salariés agricoles

Evolution trimestrielle du nombre de retraités salariés agricoles

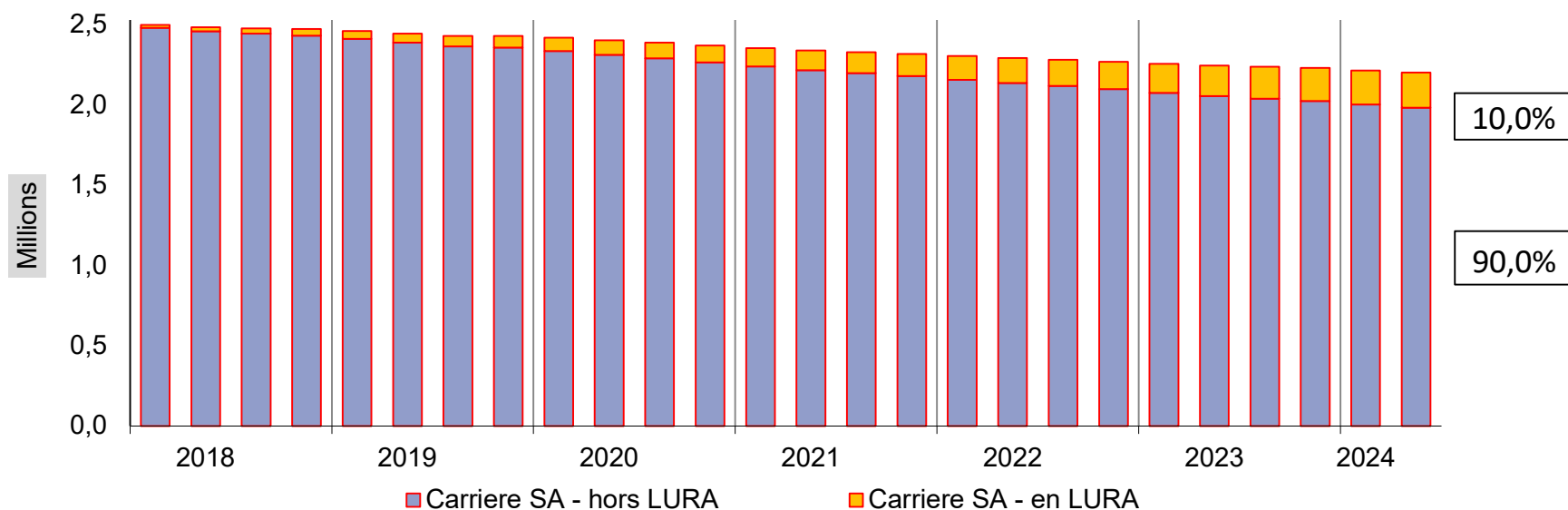


Pensionnés SA	Réalisation 2T 2024	Evolution 2T 2024 / 2T 2023	Evolution 2T 2024 / 1T 2024
Droits personnels (DP) seuls	1 565 694	- 1,9 %	- 0,5 %
Droits de réversion (DR) seuls	506 118	- 1,9 %	- 0,7 %
Droits personnels et droits de réversion	130 940	- 2,5 %	- 0,8 %
Ensemble	2 202 752	- 1,9 %	- 0,6 %



Branche Retraite - Salariés agricoles

Evolution trimestrielle de la structure des retraités salariés agricoles (avec une retraite personnelle ou réversion)

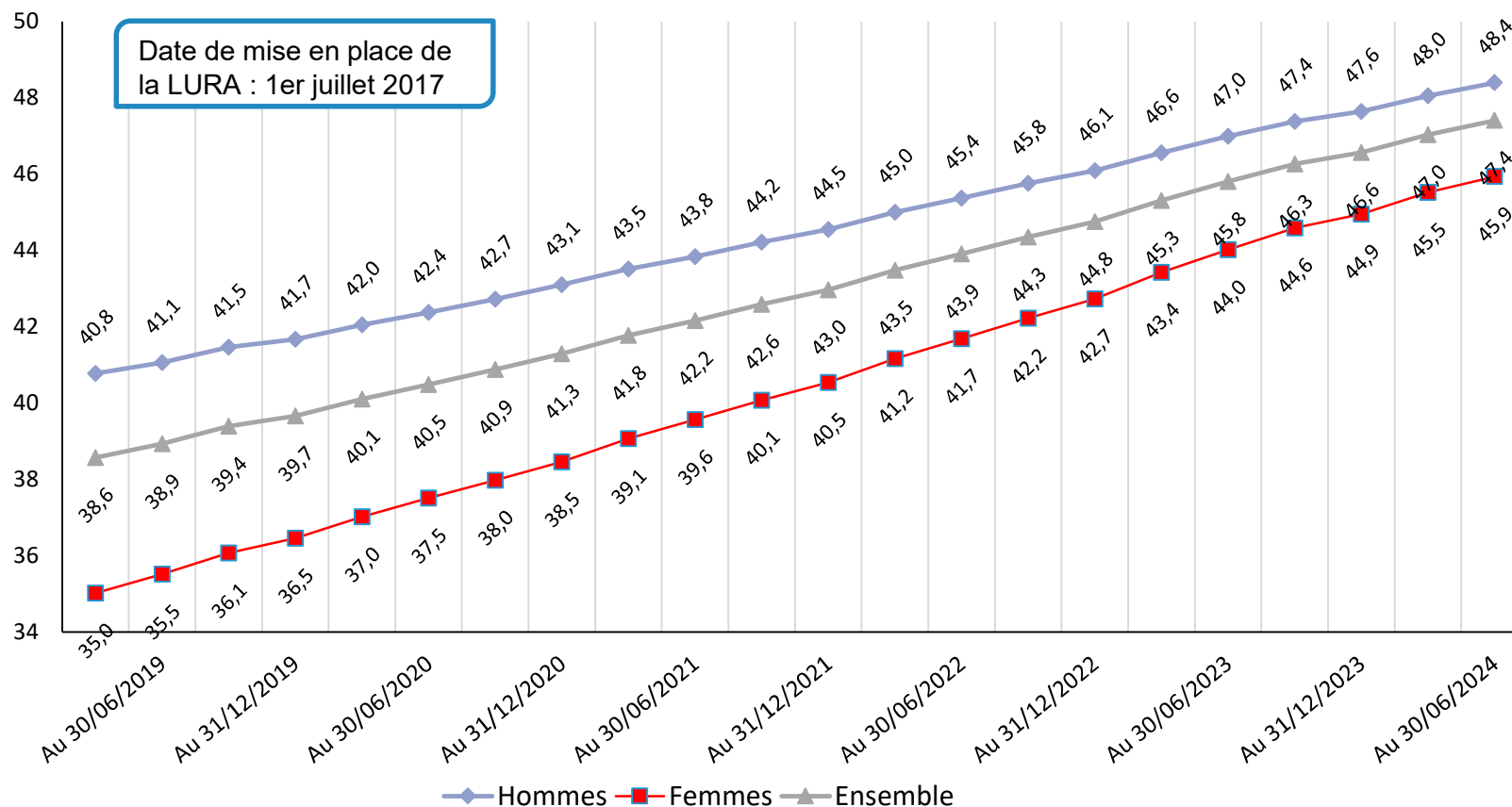


Pensionnés SA (DP ou DR)	Réalisation 2T 2024	Evolution 2T 2024 / 2T 2023	Evolution 2T 2024 / 1T 2024
Carrière SA – Hors LURA	1 983 185	- 3,5 %	- 0,9 %
Carrière SA – En LURA	219 510	+ 15,4 %	+ 2,9 %
Ensemble	2 202 695	- 1,9 %	- 0,6 %



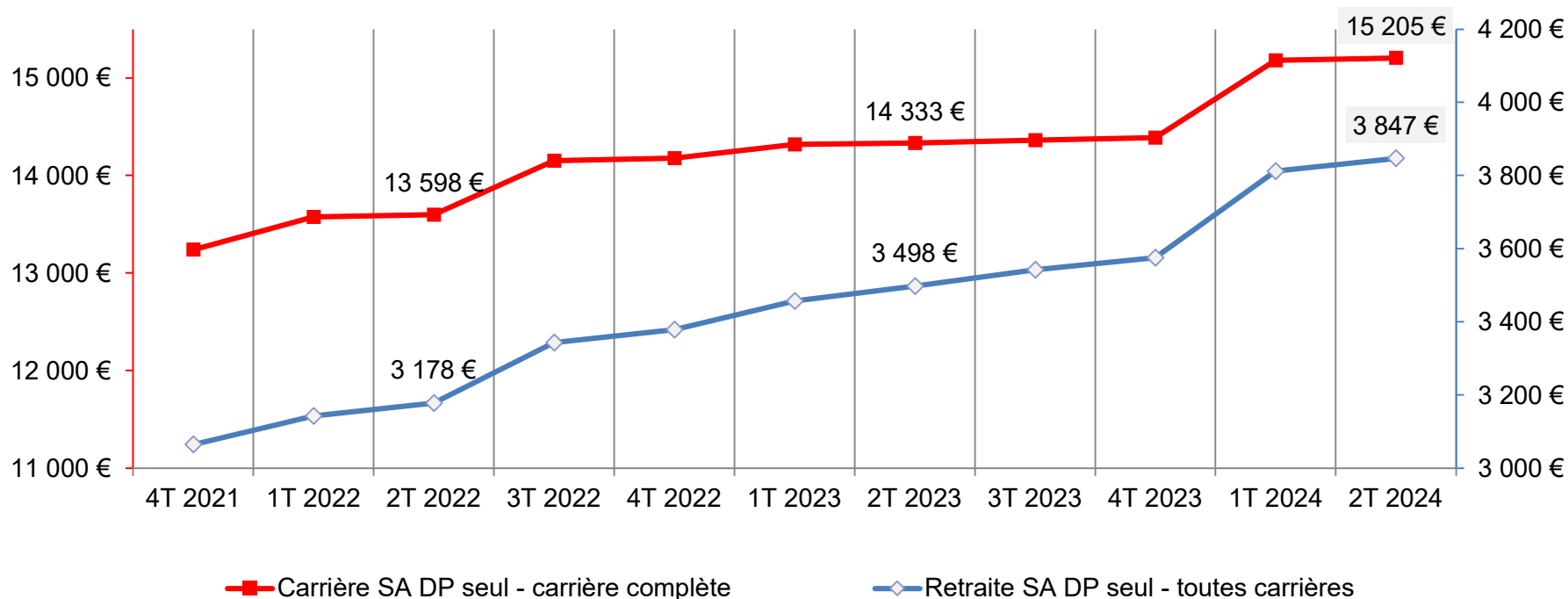
Branche Retraite - Salariés agricoles

Durée moyenne de carrière SA et régimes alignés parmi les droits directs (en trimestres)



Branche Retraite - Salariés agricoles

Évolution trimestrielle des pensions DP seul moyennes annualisées

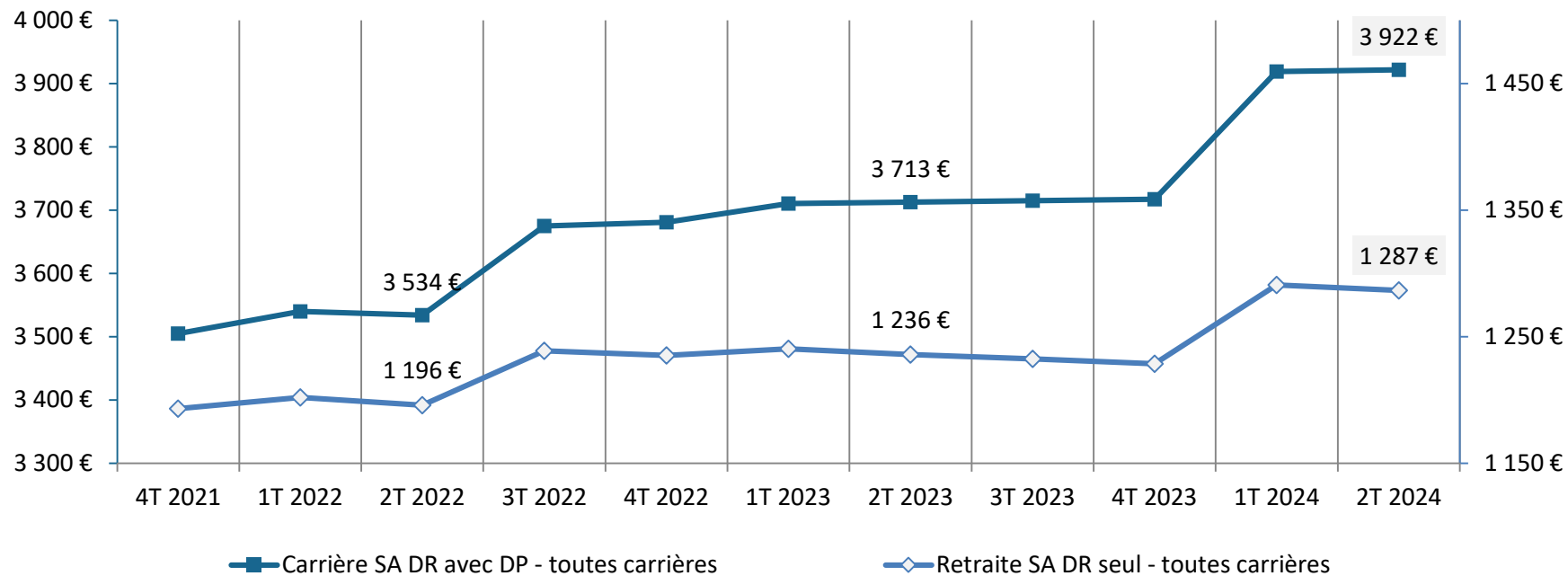


Pensionnés SA	Réalisation 2T 2024	Evolution 2T 2024 / 2T 2023	Evolution 2T 2024 / 1T 2024
Retraite SA DP seul - toutes carrières	3 847 €	+ 10,0 %	+ 0,9 %
Carrière SA DP seul - carrière complète	15 205 €	+ 6,1 %	+ 0,2 %



Branche Retraite - Salariés agricoles

Évolution trimestrielle des pensions DR moyennes annualisées



Pensionnés SA	Réalisation 2T 2024	Evolution 2T 2024 / 2T 2023	Evolution 2T 2024 / 1T 2024
Carrière SA DR avec DP - toutes carrières	3 922 €	+ 5,6%	+ 0,1 %
Retraite SA DR seul - toutes carrières	1 287 €	+ 4,1 %	- 0,3 %



Synthèse branche Retraite - Salariés agricoles

- Baisse continue des effectifs de retraités salariés agricoles : - 1,9 % entre 2T 2024 et 2T 2023
- Concernant les nouveaux retraités au 2T 2024, on observe 60,9 % des retraités LURA droits personnels
- + 5,3 % de revalorisation du montant de pension moyen au 1^{er} Janvier 2024
- Entre 2T 2024 et 2T 2023, hausse des montants liquidés en droit personnel :
 - + 10,0 % toutes durées de carrière,
 - + 6,1% pour les retraités salariés agricoles ayant une carrière complète.



Merci de votre attention

**Prochaine réunion de conjoncture
le vendredi 13 décembre 2024**

