



Synthèse

Les statistiques de la MSA



Janvier 2024

La cartographie des pathologies au régime agricole en 2021

Cédric Vallée, Rémi Garandel, Nélia Vallée, Véronique Danguy, Annie Nourry

En 2021, parmi les 2,9 millions de ressortissants du régime agricole ayant consommé des soins en France métropolitaine, un assuré sur trois souffre d'au moins une pathologie (31,8 %).

L'ensemble des assurés du régime agricole présente globalement un moindre risque d'être affecté par les pathologies des grands groupes tels qu'ils sont définis par la cartographie.

Toutefois, les consommateurs du régime agricole, comparativement à l'ensemble des consommateurs tous régimes, présentent un sursurrisque d'être atteints par certaines pathologies cardiovasculaires (maladie valvulaire, insuffisance cardiaque, troubles du rythme ou de la conduction cardiaque). Ils ont plus souvent un traitement pour le risque vasculaire et sont plus fréquemment atteints par la maladie de Parkinson, une polyarthrite rhumatoïde et maladie apparentée ou par une maladie métabolique héréditaire ou amylose.

Selon le régime (salariés agricoles ou non-salariés agricoles), un risque plus élevé peut apparaître sur des pathologies précises.

CCMSA - Direction des Statistiques, des Études et des Fonds
19, rue de Paris - CS 50070 - 93013 BOBIGNY Cedex
Site internet : Statistiques.msa.fr

- Directrice de la publication : Nadia Joubert - joubert.nadia@ccmsa.msa.fr
- Rédacteur en chef : David Foucaud foucaud.david@ccmsa.msa.fr
- Département Etudes et évaluation : Véronique Danguy, danguy.veronique@ccmsa.msa.fr
- Auteurs : Nélia Vallée, Rémi Garandel, Cédric Vallée, Annie Nourry
- Diffusion : Claudine Gaillard gaillard.claudine@ccmsa.msa.fr



Principaux résultats

Les maladies cardiovasculaires, le diabète et les cancers sont les trois groupes de pathologies qui affectent le plus les consommateurs de soins du régime agricole.

Les consommateurs du régime agricole, comparativement à l'ensemble des régimes, ont un surrisque :

- d'être atteint de certaines maladies cardiovasculaires :
 - maladie valvulaire,
 - insuffisance cardiaque,
 - troubles du rythme ou de la conduction cardiaque,
- d'avoir un traitement du risque vasculaire,
- d'être atteint par la maladie de Parkinson,
- d'avoir une polyarthrite rhumatoïde et maladie apparentée,
- d'être touché par une maladie métabolique héréditaire ou amylose.

A contrario, ils présentent principalement un sous-risque :

- d'être atteint d'un diabète,
- d'avoir un cancer,
- de contracter une maladie respiratoire chronique,
- de souffrir d'une maladie psychiatrique,
- de recourir à des traitements psychotropes,
- d'être hospitalisé pour Covid-19.

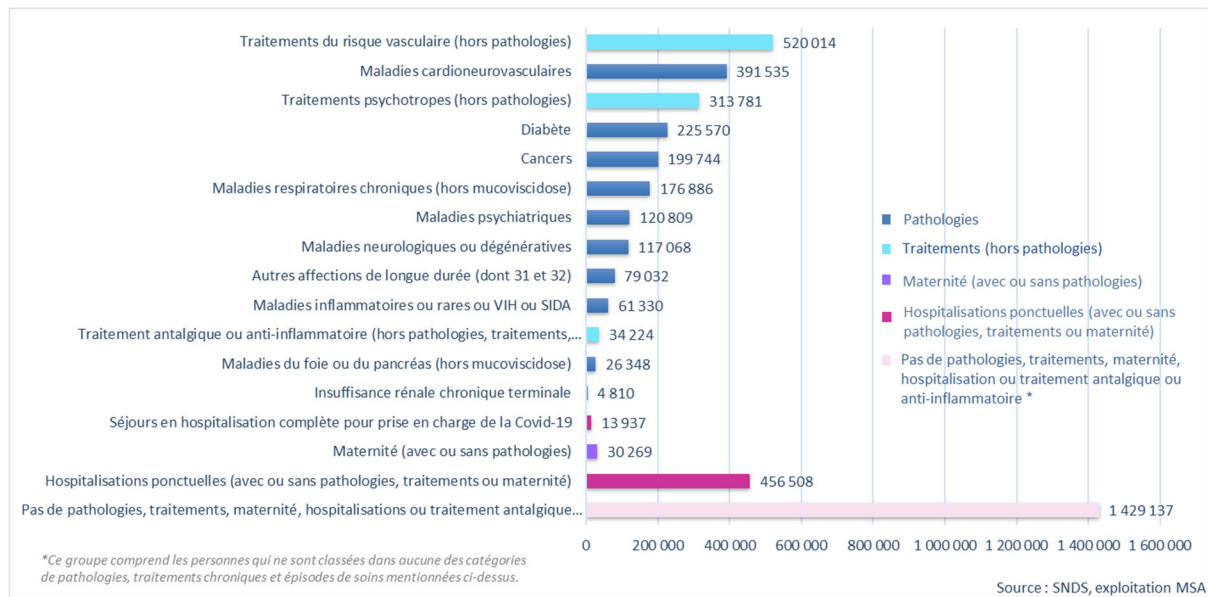


I. Les pathologies affectant le plus d'assurés du régime sont les maladies cardio-neurovasculaires, le diabète et les cancers

En 2021, parmi les 2,9 millions de ressortissants du régime agricole consommant des soins, un assuré sur trois souffre d'au moins une pathologie (32 %), contre un quart pour l'ensemble des régimes (25%).

Les pathologies affectant le plus d'assurés du régime sont les maladies cardiovasculaires, le diabète et les cancers (Graphique 1). Par ailleurs, les traitements chroniques (hors pathologie) les plus fréquents concernent le risque vasculaire (520 014 assurés) et les traitements par psychotropes (313 781 assurés).

Graphique 1 : Nombre de consommateurs du régime agricole affectés par une pathologie ou un épisode de soins en 2021



En 2021, 1 429 137 consommateurs de soins du régime agricole (soit près d'un sur deux) n'ont eu **aucune pathologie, hospitalisation ou traitements référencés dans la cartographie** (Tableau 1). Les non-salariés agricoles sont surreprésentés dans cette catégorie de population (+ 7,8 % comparativement à l'ensemble des régimes).

Au régime agricole, on a compté 30 269 grossesses en 2021. A âge identique, les maternités sont moins fréquentes au régime agricole que dans l'ensemble des régimes (- 6,6 %), en particulier pour les non-salariées (- 17,7 %).

Les hospitalisations ponctuelles (hors prise en charge de pathologies chroniques ou maternité) sont aussi fréquentes dans la population agricole que dans l'ensemble de la population.



Tableau 1 : Populations de la cartographie - Dénombrement et indice comparatif entre les consommateurs du régime agricole et les consommateurs tous régimes, en 2021

Groupes de pathologie	Ensemble des consommateurs du régime agricole			Non salariés agricoles			Salariés agricoles		
	nombre de consommateurs	indice comparatif	significativité	nombre de consommateurs	indice comparatif	significativité	nombre de consommateurs	indice comparatif	significativité
Au moins une pathologie	931 692	95,1	***	498 464	92,5	***	433 228	98,3	***
Au moins une pathologie ou traitement	1 299 344	97,3	***	688 788	96,1	***	610 556	98,7	***
Maternité (avec ou sans pathologies)	30 269	93,4	***	3 209	82,3	***	27 060	94,9	***
Hospitalisations ponctuelles (hors pathologies, traitements ou maternité)	143 835	99,2	***	44 511	99,8	non-significatif	99 324	98,9	***
Pas de pathologies, traitements, maternité, hospitalisations ou traitement antalgique ou anti-inflammatoire	1 429 137	103,0	***	425 092	107,8	***	1 004 045	101,0	***
Total consommateurs régime agricole	2 933 342			1 171 550			1 761 792		

Source : SNDS, exploitation MSA

Significativité : * 10%, ** 5%, *** 1%

Clé de lecture : l'indice comparatif de chaque ligne est calculé par rapport à l'ensemble des consommateurs de la même catégorie. Les non-salariés agricoles atteints par au moins une pathologie ont un indice comparatif de 92,5 ce qui traduit une sous-représentation de 7,5% par rapport la population consommante tous régimes. Cette sous-représentation est significative au seuil de 1%

Évolution quinquennale des pathologies

En 2021, le nombre de consommateurs de soins a augmenté par rapport aux années précédentes du fait d'une part, d'un déficit de consommation de soins sur la période de mars à mai 2020 en raison de la 1ère vague épidémique de la corona virus disease (Covid-19) (entraînant un report des soins non urgents) et, d'autre part, du nombre conséquent de personnes qui ont fait un test de dépistage ou se sont fait vacciner en 2021 (Encadré 1, **Erreur ! Source du renvoi introuvable.** page 15). Cette augmentation a eu un impact sur l'évolution des taux de prévalence des pathologies.

C'est pourquoi, afin de pallier l'effet des variations de la population consommante liées à la prise en charge de la Covid-19, le taux de prévalence des grands groupes de pathologies a également été calculé sur la population protégée en maladie (comprenant également les non consommateurs), cela pour les cinq années d'observation (Graphique 2- partie droite).

Ainsi, rapportée à la population protégée, la proportion de personnes atteintes par une **maladie cardiovasculaire** en 2021 continue à décroître au même rythme que les années précédentes (-1,2 %). En revanche, la baisse du taux de personnes sans pathologie cardiovasculaire mais traitées pour ce risque ralentit et passe de -3,4 % en 2018 à -2,0 % en 2021.

Les **maladies neurologiques ou dégénératives** sont en constante diminution depuis 2018 (- 2,8 % en 2021).

Les **maladies respiratoires chroniques** diminuent régulièrement dans la population agricole depuis 2017 (- 1,8 % en 2021).

Ces reculs pourraient être le signe d'une amélioration de l'état de santé général de l'ensemble de la population du régime agricole liée en partie à son rajeunissement.

En revanche la proportion de **patients diabétiques** progresse lentement chaque année depuis 2018 (+1,4 % en 2021). Il en est de même pour les **maladies inflammatoires ou rares ou VIH ou SIDA** (+1,4 %). Ces évolutions pourraient dénoter une dégradation de l'état de santé des assurés du régime liée aux modes de vie.

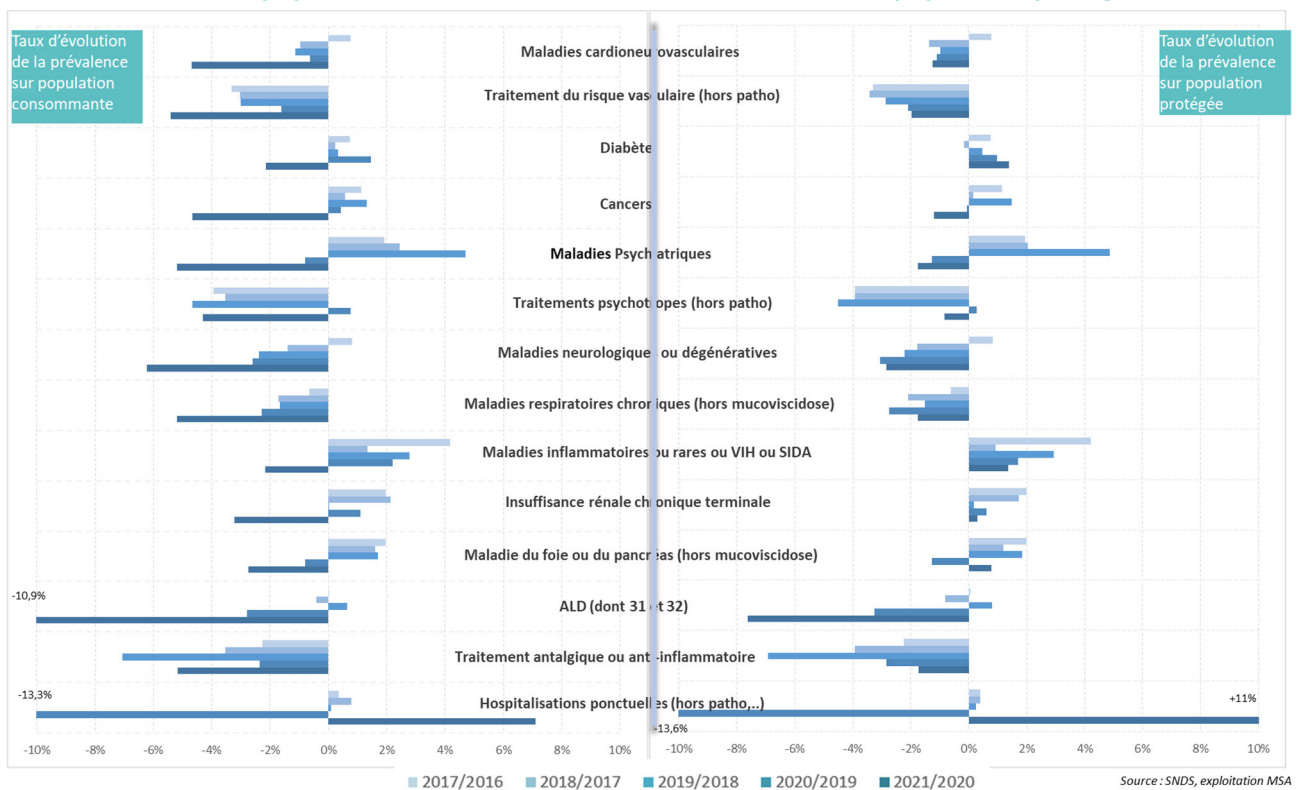


Le taux de prévalence des **cancers** diminue en 2021 après des années de stabilité ou de légère augmentation.

Les **maladies psychiatriques** sont en diminution en 2021 (-1,8 %) comme en 2020 (-1,3 %).

Enfin, la particularité en 2021, est l'augmentation de la prévalence des **hospitalisations ponctuelles** (hors pathologies, traitements ou maternité) de 7,1 % par rapport à 2020 après avoir diminué de 13,3 % au régime agricole entre 2019 et 2020. Les années précédentes, l'évolution était légèrement positive. Cette hausse fait essentiellement suite aux déprogrammations des hospitalisations lors de la crise sanitaire de la Covid-19 en 2020 et leur report en 2021.

Graphique 2 : Evolution des taux de prévalence des grands agrégats de 2016 à 2021 en fonction de la population de référence (consommants de soins ou population protégée)



II. Identification du risque par type de pathologie pour le régime agricole

L'ensemble des assurés du régime agricole présente un risque moindre sur les grands groupes de pathologies ou de traitements. Toutefois, selon qu'ils sont salariés ou non-salariés, un risque plus élevé peut apparaître sur certaines pathologies.



1 Léger sursurrisque pour certaines maladies cardiovasculaires

Au régime agricole, près de 400 000 personnes souffrent d'une **pathologie cardio-neurovasculaire** (soit 14 % des consommateurs de soins du régime). En comparaison avec l'ensemble des usagers de soins de tous les régimes, elles ont un risque quasi-équivalent d'être affectées par une de ces pathologies (Tableau 2).

Par rapport à l'ensemble des consommateurs tous régimes confondus, les non-salariés agricoles présentent un très léger sursurrisque (+1,6 %) de développer une maladie cardio-neurovasculaire tandis qu'un faible sous-risque est observé chez les salariés agricoles (-1,9 %).

Cependant, certaines **pathologies cardio-neurovasculaires** affectent plus fréquemment les assurés du régime agricole, et plus particulièrement les non-salariés. Chez ces derniers, trois pathologies sont nettement plus fréquentes que dans l'ensemble de la population : la maladie valvulaire (+27,5 %), l'insuffisance cardiaque (+20,1 %) et les troubles du rythme ou de la conduction cardiaque (+16,1 %).

À l'inverse, la population consommatrice du régime agricole a un sous-risque de développer une maladie coronaire (- 11,2 %) comparativement à l'ensemble des consommateurs.

Tableau 2 : Pathologies cardio-neurovasculaires - Dénombrement et indice comparatif entre les consommateurs du régime agricole et les consommateurs tous régimes, en 2021

Maladies cardio-neurovasculaires	Ensemble des consommateurs du régime agricole			Non salariés agricoles			Salariés agricoles		
	nombre de consommateurs	indice comparatif	significativité	nombre de consommateurs	indice comparatif	significativité	nombre de consommateurs	indice comparatif	significativité
Syndrome coronaire aigu	6 709	96,6	***	3 963	95,5	***	2 746	98,4	non-significatif
Maladie coronaire chronique	132 914	88,4	***	81 214	87,0	***	51 700	90,8	***
Maladie coronaire	139 623	88,8	***	85 177	87,3	***	54 446	91,1	***
Accident vasculaire cérébral aigu	9 323	101,8	*	6 275	103,4	***	3 048	98,7	non-significatif
Séquelle d'accident vasculaire cérébral	61 780	100,1	non-significatif	40 348	100,9	*	21 432	98,5	**
Accident vasculaire cérébral	71 103	100,3	non-significatif	46 623	101,3	***	24 480	98,5	**
Insuffisance cardiaque aiguë	19 227	115,0	***	14 238	117,6	***	4 989	108,2	***
Insuffisance cardiaque chronique	65 721	117,3	***	47 675	120,8	***	18 046	109,0	***
Insuffisance cardiaque	84 948	116,8	***	61 913	120,1	***	23 035	108,9	***
Artériopathie oblitérante du membre inférieur	43 988	83,7	***	25 601	77,1	***	18 387	94,8	***
Troubles du rythme ou de la conduction cardiaque	166 070	112,6	***	116 509	116,1	***	49 561	105,2	***
Maladie valvulaire	44 503	120,0	***	31 993	127,5	***	12 510	104,2	***
Embolie pulmonaire aiguë	3 488	101,8	non-significatif	2 268	105,5	**	1 220	95,6	non-significatif
Autres affections cardiovasculaires	31 738	120,5	***	19 747	125,5	***	11 991	113,1	***
Maladies cardio-neurovasculaires aiguës	37 454	107,0	***	25 851	109,8	***	11 603	101,9	**
Maladies cardio-neurovasculaires chroniques	382 202	100,4	***	248 174	101,7	***	134 028	98,0	***
Maladies cardio-neurovasculaires	391 535	100,3	**	253 743	101,6	***	137 792	98,1	***

Source : SNDS, exploitation MSA

Significativité : * 10%, ** 5%, *** 1%

Au régime agricole, depuis 2017, les taux de prévalence¹ des maladies cardiovasculaires étaient en diminution (à l'exception des embolies pulmonaires). Cette baisse était particulièrement accentuée sur la période 2019-2020 (avant et post crise Covid) pour l'insuffisance cardiaque aiguë, dont le taux de prévalence avait baissé de 14,1 % (Graphique 3).

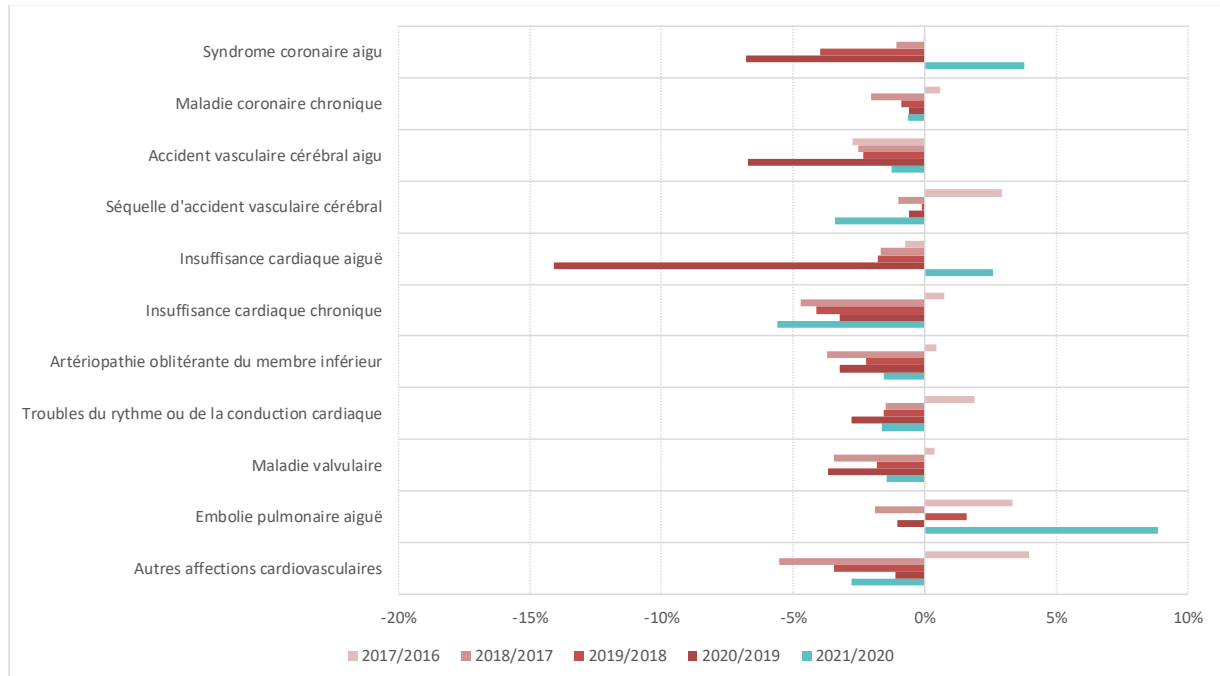
En 2021, si la population affectée par les maladies cardio-neurovasculaires a toujours tendance à baisser, bien que dans une moindre proportion. Certaines pathologies affectent toutefois une part

¹ Calculés sur l'ensemble de la population protégée en maladie



légèrement plus importante de la population du régime par rapport à l'année précédente (Graphique 3). C'est le cas des embolies pulmonaires (+ 8,9 %), du syndrome coronaire aigu (+3,8 %) et, enfin, de l'insuffisance cardiaque aiguë (+ 2,6 %).

Graphique 3 : Evolution des taux de prévalence des maladies cardio-neurovasculaires de 2017 à 2021



Source : SNDS, exploitation MSA

2 Surrisque de traitement vasculaire et risque moindre pour le diabète

Au régime agricole, plus de 745 000 personnes souffrent d'un diabète ou suivent un traitement contre le risque vasculaire hors pathologie identifiée, soit un quart des consommateurs de soins du régime (Tableau 3).

Les assurés du régime agricole ont un léger surrisque de recevoir un **traitement contre le risque vasculaire hors pathologies** (+5,1 %) en comparaison de l'ensemble des consommateurs tous régimes, notamment chez les non-salariés agricoles (+7,6 % vs +1,7 % chez les salariés agricoles).

En 2021, 225 570 assurés du régime agricole souffrent de **diabète** soit 7,7 % des consommateurs. Cette pathologie est moins fréquente dans la population des non-salariés agricoles que dans l'ensemble des consommateurs métropolitains (-19,4 %). Cette différence ne s'observe pas chez les salariés agricoles.



Tableau 3 : Traitement du risque vasculaire ou diabète - Dénombrement et indice comparatif entre les consommateurs du régime agricole et les consommateurs tous régimes, en 2021

Diabète (avec ou sans patho) ou traitements du risque vasculaire (hors patho)	Ensemble des consommateurs du régime agricole			Non salariés agricoles			Salariés agricoles		
	nombre de consommateurs	indice comparatif	significativité	nombre de consommateurs	indice comparatif	significativité	nombre de consommateurs	indice comparatif	significativité
Diabète insulino-traité	48 430	90,7	***	24 157	80,7	***	24 273	103,5	***
Diabète traité par agoniste du GLP-1	22 331	87,0	***	9 754	76,6	***	12 577	97,3	***
Diabète	225 570	89,6	***	115 907	80,6	***	109 663	101,6	***
Traitements antihypertenseurs (hors pathologies)	455 755	105,8	***	270 942	108,6	***	184 813	101,8	***
Traitements hypolipémiants (hors pathologies)	189 897	103,4	***	109 198	103,9	***	80 699	102,7	***
Traitements du risque vasculaire (hors patho)	520 014	105,1	***	304 137	107,6	***	215 877	101,7	***
Traitements antihypertenseurs (avec ou sans patho)	781 870	101,1	***	469 038	101,3	***	312 832	100,7	***
Traitements hypolipémiants (avec ou sans patho)	421 260	94,7	***	237 817	91,5	***	183 443	99,1	***
Traitements du risque vasculaire (avec ou sans patho)	883 296	100,2	**	520 059	100,0	non-significatif	363 237	100,4	***
Diabète (avec ou sans patho) ou traitements du risque vasculaire (hors patho)	745 584	99,9	non significatif	420 044	98,5	***	325 540	101,7	***

Source : SNDS, exploitation MSA

Significativité : * 10%, ** 5%, *** 1%

3 Sous-risque de cancers et de maladies respiratoires chroniques

Toutes localisations cancéreuses confondues, plus de 87 000 assurés MSA sont traités pour un cancer actif (2,7 % des consommateurs) et 118 640 ont un cancer en phase de surveillance (3,7 % des consommateurs). En comparaison à l'ensemble des bénéficiaires de soins, les assurés du régime agricole présentant un **cancer** actif ou sous surveillance sont sous-représentés (- 9,0 %), tant parmi les salariés que les non-salariés (Tableau 4).

Ce sous-risque est particulièrement marqué pour les principales localisations cancéreuses : cancer du poumon (-31,2 %) et cancer du sein chez la femme (-18,1 %). Pour ces deux cancers, le sous risque est particulièrement prononcé chez les non-salariés agricoles (-49 % pour le cancer du poumon et -24 % pour le cancer du sein) en comparaison de l'ensemble des assurés tous régimes confondus.

Tableau 4 : Cancer actif ou sous surveillance - Dénombrement et indice comparatif entre les consommateurs du régime agricole et les consommateurs tous régimes, en 2021

Cancers	Ensemble des consommateurs du régime agricole			Non salariés agricoles			Salariés agricoles		
	nombre de consommateurs	indice comparatif	significativité	nombre de consommateurs	indice comparatif	significativité	nombre de consommateurs	indice comparatif	significativité
Cancer du sein de la femme actif	9 794	89,4	***	4 618	80,4	***	5 176	99,2	non-significatif
Cancer du sein de la femme sous surveillance	22 778	79,0	***	13 180	74,5	***	9 598	86,2	***
Cancer du sein de la femme	32 572	81,9	***	17 798	76,0	***	14 774	90,3	***
Cancer du côlon actif	8 776	94,7	***	5 037	91,1	***	3 739	100,0	non-significatif
Cancer du côlon sous surveillance	16 052	93,4	***	10 202	91,5	***	5 850	97,0	**
Cancer du côlon	24 828	93,8	***	15 239	91,3	***	9 589	98,1	*
Cancer du poumon actif	4 502	72,2	***	1 792	52,7	***	2 710	95,5	**
Cancer du poumon sous surveillance	2 460	63,4	***	1 102	48,6	***	1 358	84,2	***
Cancer du poumon	6 962	68,8	***	2 894	51,0	***	4 068	91,4	***
Cancer de la prostate actif	16 130	99,5	non-significatif	9 934	101,5	non-significatif	6 196	96,5	***
Cancer de la prostate sous surveillance	25 845	95,9	***	16 443	96,6	***	9 402	94,7	***
Cancer de la prostate	41 975	97,3	***	26 377	98,4	***	15 598	95,4	***
Autres cancers actifs	51 300	91,6	***	29 159	88,2	***	22 141	96,6	***
Autres cancers sous surveillance	57 932	91,2	***	34 950	90,1	***	22 982	93,0	***
Autres cancers	109 232	91,4	***	64 109	89,2	***	45 123	94,7	***
Cancers actifs	87 249	92,1	***	48 771	88,4	***	38 478	97,3	***
Cancers sous surveillance	118 640	89,7	***	71 861	88,1	***	46 779	92,2	***
Cancers	199 744	91,0	***	116 938	88,7	***	82 806	94,6	***

Source : SNDS, exploitation MSA

Significativité : * 10%, ** 5%, *** 1%

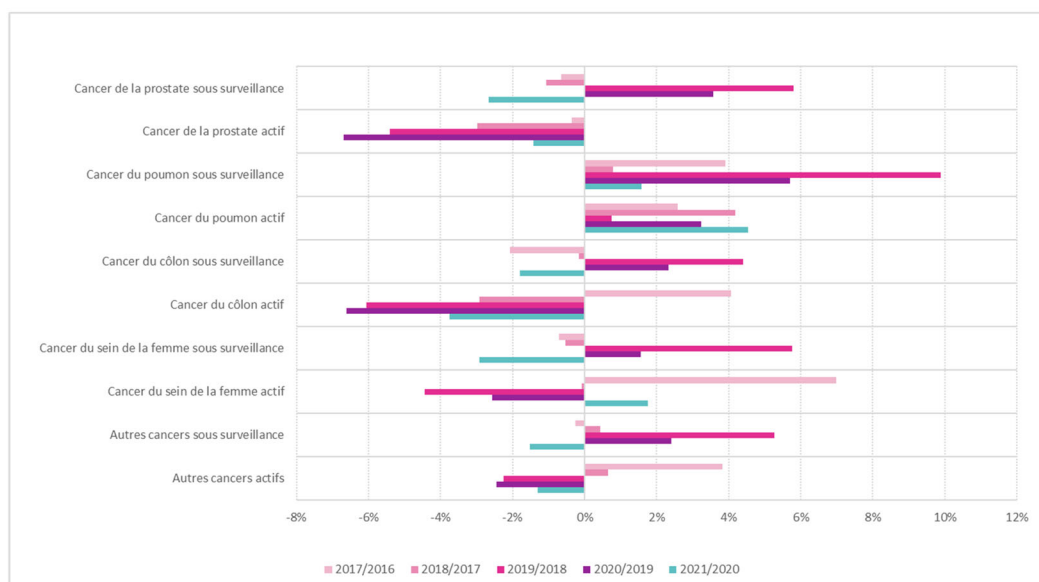


Au régime agricole, en 2021, 6,2 % de la population protégée en maladie est atteinte par un cancer, en diminution de 1% par rapport à 2020.

La crise sanitaire ayant entraîné des retards au diagnostic, le taux de prévalence des personnes avec un cancer en phase active avait diminué en 2020. Au régime agricole, ce recul était plus marqué pour les cancers de la prostate et du côlon ainsi que pour le cancer du sein chez la femme. Parmi les cancers actifs, seul le taux de prévalence du cancer du poumon avait progressé (Graphique 4).

En 2021, les taux de prévalence des cancers de la prostate ou du côlon sont toujours en baisse, respectivement de -2,2 % et -1,8 % (qu'ils soient actifs ou surveillance). En revanche, celui des cancers actifs du poumon et du sein augmente respectivement de 3,5 % et de 1,8%.

Graphique 4 : Evolution des taux de prévalence des cancers de 2017 à 2021



Source SNDS, exploitation MSA

4 Maladies psychiatriques et traitements psychotropes

Au régime agricole, près de 435 000 assurés souffrent d'une **pathologie psychiatrique et/ou ont eu recours à un traitement par psychotrope** au cours de l'année 2021, soit 15 % des consommateurs de soins (Tableau 5).

Les personnes atteintes de maladies psychiatriques sont sous-représentées dans le régime des **non-salariés** (-24,0 %) par rapport à l'ensemble des assurés tous régimes, à âge et sexe identiques : pour les cas de déficience mentale (-59,4 %), troubles addictifs (-53,1 %), troubles psychotiques (-35,1 %), troubles psychiatriques débutant dans l'enfance (-34,0 %) et troubles névrotiques et de l'humeur (- 10,1 %).

En revanche, chez les **salariés agricoles**, il existe une surreprésentation des patients atteints de troubles addictifs, à l'exception du tabac, par rapport à la population tous régimes : liés à la consommation de substances autres que l'alcool, le cannabis ou le tabac (+43,7 %), la consommation d'alcool (+27,7 %) et de cannabis (+7,2 %).



Par ailleurs, chez les salariés agricoles, les déficiences mentales ainsi que les dépressions et troubles de l'humeur sont plus fréquentes (respectivement +12,8% et +5,5%).

Hors pathologie psychiatrique identifiée par les algorithmes (absence d'ALD ou de diagnostic hospitalier), les assurés MSA sont moins nombreux à consommer des psychotropes que l'ensemble des assurés tous régimes, à l'exception des salariés agricoles traités par neuroleptiques (+3,3 %).

Tableau 5 : Maladies psychiatriques et traitements psychotropes - Dénombrement et indice comparatif entre les consommateurs du régime agricole et les consommateurs tous régimes, en 2021

Maladies psychiatriques ou psychotropes	Ensemble des consommateurs du régime agricole			Non salariés agricoles			Salariés agricoles		
	nombre de consommateurs	indice comparatif	significativité	nombre de consommateurs	indice comparatif	significativité	nombre de consommateurs	indice comparatif	significativité
Troubles psychotiques	18 106	79,9	***	6 230	64,9	***	11 876	90,9	***
Troubles névrotiques et de l'humeur:	70 540	95,7	***	34 213	89,9	***	36 327	102,0	***
- dont troubles maniaques et bipolaires	11 939	93,1	***	5 259	92,0	***	6 680	94,0	***
- dont dépression et autres troubles de l'humeur	43 842	97,0	***	20 515	88,9	***	23 327	105,5	***
- dont troubles névrotiques liés au stress et somatoformes	26 874	93,6	***	14 052	89,5	***	12 822	98,7	non-significatif
Déficience mentale	5 042	87,6	***	812	40,6	***	4 230	112,8	***
Troubles addictifs:	26 575	84,1	***	5 996	46,9	***	20 579	109,4	***
- dont troubles addictifs (hormis ceux liés à l'utilisation d'alcool, du tabac et du cannabis)	2 832	107,2	***	296	33,8	***	2 536	143,7	***
- dont troubles addictifs liés à l'utilisation d'alcool	12 743	95,6	***	2 817	50,7	***	9 926	127,7	***
- dont troubles addictifs liés à l'utilisation du cannabis	1 166	84,5	***	96	25,1	***	1 070	107,2	**
- dont troubles addictifs liés à l'utilisation du tabac	14 172	74,2	***	3 367	43,6	***	10 805	95,1	***
Troubles psychiatriques débutant dans l'enfance	6 377	84,2	***	1 212	66,0	***	5 165	90,0	***
Autres troubles psychiatriques	14 176	71,2	***	5 712	58,7	***	8 464	83,1	***
Maladies psychiatriques	120 809	88,5	***	48 810	76,0	***	71 999	99,6	non-significatif
Traitements antidépresseurs ou régulateurs de l'humeur (hors patho)	161 053	92,8	***	86 934	92,8	***	74 119	92,8	***
Traitements neuroleptiques (hors pathologies)	20 958	101,1	non-significatif	12 293	99,7	non-significatif	8 665	103,3	***
Traitements anxiolytiques (hors pathologies)	178 508	96,3	***	101 573	95,5	***	76 935	97,5	***
Traitements hypnotiques (hors pathologies)	66 329	89,2	***	38 894	86,8	***	27 435	92,9	***
Traitements psychotropes (hors pathologies)	313 781	94,6	***	176 220	93,6	***	137 561	95,7	***
Traitements antidépresseurs ou régulateurs de l'humeur (avec ou sans patho)	224 681	92,6	***	118 353	91,2	***	106 328	94,2	***
Traitements neuroleptiques (avec ou sans pathologies)	52 942	93,1	***	24 450	87,2	***	28 492	98,8	**
Traitements anxiolytiques (avec ou sans pathologies)	227 917	94,7	***	123 993	92,3	***	103 924	97,7	***
Traitements hypnotiques (avec ou sans pathologies)	85 831	87,7	***	47 571	83,9	***	38 260	93,0	***
Traitements psychotropes (avec ou sans pathologies)	396 872	93,5	***	214 008	91,2	***	182 864	96,3	***
Maladies psychiatriques ou traitements psychotropes	434 590	92,8	***	225 030	89,1	***	209 560	97,0	***

Source : SNDS, exploitation MSA

Significativité : * 10%, ** 5%, *** 1%

En termes de prévalence, la baisse observée depuis 2017 des **traitements par psychotropes hors pathologies** (de l'ordre de -4 %) a été freinée par la crise sanitaire de 2020. Elle est réamorcée en 2021, mais à un rythme plus faible de - 0,8% (Graphique 5).

Les traitements par anxiolytiques, neuroleptiques et antidépresseurs ou régulateurs de l'humeur avaient connu une hausse de la prévalence en 2020. En revanche, l'année 2021 se caractérise par un moindre recours - aux anxiolytiques (- 2,3%) et neuroleptiques (- 1,4%), alors qu'il augmente encore pour les traitements antidépresseurs (+ 1,2%).

La part des personnes souffrant d'une **affection psychiatrique** au régime agricole est de 3,8 %. Depuis 2020, ce taux de prévalence est en baisse : - 1,3 % en 2020 puis - 1,8 % en 2021.

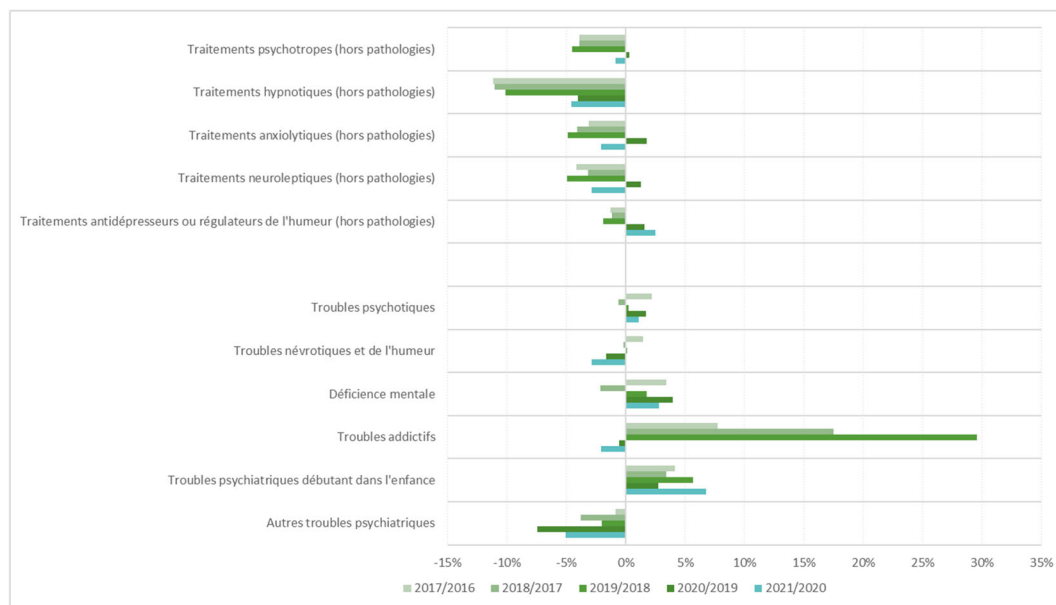
Les évolutions des taux de prévalence de ces affections sont très hétérogènes. Celui des troubles névrotiques, qui concentrent le plus grand nombre d'assurés agricoles (70 000 personnes), baisse de



2,9 % en 2021. Il en est de même des troubles addictifs (deuxième pathologie en nombre d'assurés), dont le taux de prévalence baisse depuis 2020 (- 0,6 % en 2020 et - 2,1 % en 2021) après une augmentation atypique en 2019, notamment en raison de la prise en charge intégrale des substituts nicotinique pour certaines populations.

En revanche, en 2021, l'augmentation des taux de prévalence se poursuit pour les troubles psychotiques (+ 1,1 %), la déficience mentale (+ 2,8 %) et les troubles psychiatriques débutant dans l'enfance (+ 6,8 %).

Graphique 5 : Evolution des taux de prévalence des traitements psychotropes et maladies psychiatriques de 2017 à 2021



Source SNDS, exploitation MSA

5 Les autres pathologies

Avec 86 318 personnes affectées par les **maladies dégénératives**, les assurés du régime agricole ont un risque moindre d'être touchés par ces maladies que l'ensemble des consommateurs. Cependant les situations diffèrent selon la pathologie et le régime professionnel (Tableau 6). Ainsi, les non-salariés ont un surrisque de présenter une maladie de Parkinson (+ 7,1 %).

Les **maladies neurologiques**, qui touchent presque 34 000 assurés MSA, affectent de façon moins prononcée les non-salariés que l'ensemble des consommateurs (- 18,2 %). Chez les salariés, cette tendance est moins marquée et ils présentent même un risque accru d'épilepsie (+ 9,7 %).

Les **maladies respiratoires chroniques** affectent plus de 177 000 assurés du régime agricole (6,0 % des consommateurs), avec un sous-risque de - 5,5 %.

Près de 50 000 assurés MSA (1,7 % des consommateurs) sont atteints par une **maladie inflammatoire chronique**. Les assurés du régime agricole ont un risque moindre sur l'ensemble des pathologies de ce



groupe (- 6,6 %), hormis pour la polyarthrite rhumatoïde pour laquelle il existe un surrisque de 11,8 % chez les non-salariés agricoles.

Par rapport à l'ensemble de la population française, les assurés agricoles sont moins fréquemment atteints du syndrome d'immuno déficience acquise (Sida) ou porteurs du virus de l'immunodéficience humaine (VIH) (- 60,4 %), de mucoviscidose (- 21,7 %), d'hémophilie ou de troubles de l'hémostase (- 26,0 %) ou encore des maladies du foie ou du pancréas (- 19,2%). En revanche, les maladies métaboliques héréditaires sont surreprésentées chez les non-salariés agricoles (+ 6,8 %).

Les salariés et les non-salariés ont un risque moindre d'avoir une **insuffisance rénale chronique terminale** (- 17,9 %).

Tableau 6: Autres pathologies - Dénombrement et indice comparatif entre les consommateurs du régime agricole et les consommateurs tous régimes, en 2021

Groupes de pathologie	Ensemble des consommateurs du régime agricole			Non salariés agricoles		Salariés agricoles		
	nombre de consommateurs	indice comparatif	significativité	indice comparatif	significativité	indice comparatif	significativité	
Maladies neurologiques ou dégénératives	Démences (dont maladie d'Alzheimer):	67 267	94,5	***	93,1	***	99,0	non-significatif
	- dont maladie d'Alzheimer	34 411	91,3	***	90,2	***	94,9	***
	- dont autres démences	32 856	98,7	***	96,4	***	103,5	***
	Maladie de Parkinson	22 216	105,1	***	107,1	***	101,1	non-significatif
	Maladies dégénératives (démences et Parkinson)	86 318	97,0	***	96,0	***	99,9	non-significatif
	Sclérose en plaque	4 213	84,2	***	79,3	***	87,2	***
	Paraplégie	4 135	84,0	***	79,6	***	87,8	***
	Myopathie ou myasthénie	2 004	78,4	***	75,5	***	81,0	***
	Epilepsie	17 471	100,0	non-significatif	89,0	***	109,7	***
	Autres affections neurologiques	7 870	79,2	***	71,9	***	85,8	***
Maladies neurologiques	33 872	89,8	***	81,8	***	96,7	***	
Maladies neurologiques ou dégénératives	117 068	95,0	***	93,3	***	98,4	***	
Maladies respiratoires chroniques	Maladies respiratoires chroniques (hors mucoviscidose)	176 886	94,5	***	91,3	***	97,8	***
	Maladies respiratoires chroniques (avec ou sans mucoviscidose)	177 008	94,5	***	91,3	***	97,7	***
Maladies inflammatoires ou rares ou VIH ou SIDA	Maladies inflammatoires chroniques intestinales	10 466	79,5	***	70,0	***	86,0	***
	Polyarthrite rhumatoïde et maladies apparentées	19 137	107,1	***	111,8	***	100,9	non-significatif
	Spondylarthrite ankylosante et maladies apparentées	10 077	86,9	***	84,6	***	88,8	***
	Autres maladies inflammatoires chroniques	12 294	93,6	***	96,5	***	89,7	***
	Maladies inflammatoires chroniques	49 563	93,4	***	95,0	***	91,7	***
	Maladies métaboliques héréditaires ou amylose	6 845	103,9	***	106,8	***	101,0	non-significatif
	Mucoviscidose	267	78,3	***	75,8	**	79,2	***
	Hémophilie ou troubles de l'hémostase graves:	2 242	74,0	***	68,5	***	79,0	***
	- dont hémophilie	356	94,6	non-significatif	89,5	non-significatif	97,7	non-significatif
	- dont autres troubles de l'hémostase graves	1 886	71,1	***	66,2	***	75,8	***
Maladies rares	9 337	94,0	***	94,8	***	93,2	***	
VIH ou SIDA	2 825	39,6	***	22,6	***	50,6	***	
Maladies inflammatoires ou rares ou VIH ou SIDA	61 330	88,2	***	89,3	***	87,1	***	
Maladies du foie ou du pancréas	Hépatite C chronique ou guérie	2 295	57,3	***	33,8	***	79,7	***
	- dont hépatite C chronique	415	63,6	***	34,6	***	86,6	**
	Maladies du foie (hors mucoviscidose)	17 715	76,1	***	61,0	***	91,1	***
	Maladies du pancréas (hors mucoviscidose)	9 413	91,8	***	84,8	***	99,6	non-significatif
	Maladies du foie ou du pancréas (hors mucoviscidose)	26 348	80,8	***	68,7	***	93,3	***
	Maladies du foie ou du pancréas (avec ou sans mucoviscidose)	26 377	80,7	***	68,7	***	93,2	***
Insuffisance rénale chronique terminale	Dialyse chronique:	2 985	81,0	***	73,1	***	93,4	**
	- dont dialyse courte	324	86,9	**	74,7	***	104,4	non-significatif
	- dont hémodialyse chronique	2 768	81,1	***	73,1	***	93,4	**
	- dont dialyse péritonéale chronique	217	80,6	***	72,3	***	93,6	non-significatif
	Transplantation rénale	124	85,4	*	65,8	***	99,5	non-significatif
	Suivi de transplantation rénale	1 701	83,6	***	74,3	***	91,2	***
	Insuffisance rénale chronique terminale	4 810	82,1	***	73,3	***	92,7	***

Source : SNDS, exploitation MSA

Significativité : * 10%, ** 5%, *** 1%



Par rapport à l'ensemble de la population, les non-salariés du régime agricole présentent un risque inférieur (- 25,6 %) d'être affecté par une autre ALD qui n'est pas décrite dans les grands groupes de pathologies (Tableau 7).

Tableau 7 : Autres ALD - Dénombrement et indice comparatif entre les consommateurs du régime agricole et les consommateurs tous régimes, en 2021

Groupes de pathologie	Ensemble des consommateurs du régime agricole			Non salariés agricoles			Salariés agricoles		
	nombre de consommateurs	indice comparatif	significativité	nombre de consommateurs	indice comparatif	significativité	nombre de consommateurs	indice comparatif	significativité
Autres affections de longue durée (dont 31 et 32)	79 032	88,7	***	37 265	74,4	***	41 767	107,3	***
- dont insuffisances médullaires et autres cytopénies chroniques	2 231	93,1	***	1 426	92,1	***	805	95,1	non-significatif
- dont néphropathie chronique grave et syndrome néphrotique primitif (hors IRICT)	1 867	102,8	non-significatif	769	98,7	non-significatif	1 098	106,0	*
- dont affections psychiatriques (anomalies chromosomiques)	1 079	71,0	***	196	48,2	***	883	79,3	***
- dont scoliose structurale évolutive	2 093	91,7	***	766	83,5	***	1 327	97,2	non-significatif
- dont tumeurs à évolution imprévisible ou inconnue	3 721	84,0	***	2 129	81,9	***	1 592	87,0	***
- dont affections de longue durée hors liste (31)	34 213	78,4	***	17 236	70,5	***	16 977	88,5	***
- dont affections de longue durée pour polyopathie (32)	5 954	73,8	***	4 294	69,3	***	1 660	88,5	***

Source : SNDS, exploitation MSA

Significativité : * 10%, ** 5%, *** 1%

Environ 422 000 assurés du régime agricole (14,4 % des consommateurs) ont reçu un **traitement antalgique ou anti-inflammatoire** dans l'année, que ce soit en lien ou non avec une pathologie ou une hospitalisation (Tableau 8). Les salariés et les non-salariés présentent un risque accru (+ 2,1 %) de recourir à ces traitements en comparaison de l'ensemble des consommateurs tous régimes confondus.

La consommation de médicaments **antalgiques** est légèrement plus fréquente dans la population du régime agricole que dans la population générale. En revanche, parmi les personnes ne souffrant pas de pathologie chronique et ayant recours à ces traitements, les non-salariés agricoles sont sous représentés (- 19,1 %).

Les salariés agricoles sans pathologie chronique ont plus fréquemment recours (+ 8,0 %) à un **traitement anti-inflammatoire** non-stéroïdien que l'ensemble des consommateurs tous régimes.

Les non-salariés agricoles ont un surrisque de 21,6 % de recourir à un **traitement corticoïde** (hors pathologies ou hospitalisations).



Tableau 8: Traitements - Dénombrement et indice comparatif entre les consommateurs du régime agricole et les consommateurs tous régimes, par pathologie ou épisodes de soins en 2021

Groupes de pathologie	Ensemble des consommateurs du régime agricole			Non salariés agricoles			Salariés agricoles		
	nombre de consommateurs	indice comparatif	significativité	nombre de consommateurs	indice comparatif	significativité	nombre de consommateurs	indice comparatif	significativité
Traitement antalgique (hors pathologies, traitements, maternité ou hospitalisations)	31 302	92,9	***	9 055	80,9	***	22 247	98,9	non-significatif
Traitement antalgique (avec ou sans pathologies, traitements, maternité ou hospitalisations)	397 013	102,2	***	226 489	102,0	***	170 524	102,5	***
Traitement AINS (hors pathologies, traitements, maternité ou hospitalisations)	4 780	106,6	***	1 610	104,1	non-significatif	3 170	108,0	***
Traitement AINS (avec ou sans pathologies, traitements, maternité ou hospitalisations)	29 590	100,4	non-significatif	13 201	99,5	non-significatif	16 389	101,2	non-significatif
Traitement antalgique ou anti-inflammatoire (avec ou sans pathologies, traitements, maternité ou hospitalisations)	422 074	102,1	***	239 843	102,1	***	182 231	102,0	***
Traitement corticoïde (hors pathologies, traitements, maternité ou hospitalisations)	1 327	109,1	***	640	121,6	***	687	99,5	non-significatif
Traitement corticoïde (avec ou sans pathologies, traitements, maternité ou hospitalisations)	29 986	101,2	**	18 027	105,9	***	11 959	94,7	***

Source : SNDS, exploitation MSA

Significativité : * 10%, ** 5%, *** 1%

6 Covid 19, obésité et trisomie 21

En 2021, près de 14 000 assurés MSA ont été hospitalisés pour une affection à la **Covid-19** (Tableau 9). Ils ont été moins fréquemment hospitalisés pour ce motif que l'ensemble de la population (- 16,8 %), et encore moins souvent admis en soins critiques (- 33,0 %).

Les non-salariés agricoles ont un risque légèrement supérieur d'**obésité avec séjour hospitalier** comparativement à l'ensemble des assurés tous régimes (+ 3,2 %).

Au régime agricole, la fréquence des patients présentant une trisomie 21 est nettement inférieure à celle de la population générale (- 41,8 %).

Tableau 9: Covid 19, obésité et trisomie 21 - Dénombrement et indice comparatif entre les consommateurs du régime agricole et les consommateurs tous régimes, en 2021

Groupes de pathologie	Ensemble des consommateurs du régime agricole			Non salariés agricoles			Salariés agricoles		
	nombre de consommateurs	indice comparatif	significativité	nombre de consommateurs	indice comparatif	significativité	nombre de consommateurs	indice comparatif	significativité
Séjours en hospitalisation complète pour prise en charge de la Covid-19	13 937	83,2	***	8 561	81,7	***	5 376	85,7	***
Séjours en hospitalisation complète pour prise en charge de la Covid-19 , avec prise en charge en soins critiques au cours du séjour	2 286	67,0	***	1 103	60,5	***	1 183	74,4	***
Obésité avec séjour hospitalier	109 121	100,1	non-significatif	55 543	103,2	***	53 578	97,1	***
Trisomie 21	713	58,2	***	127	36,9	***	586	66,6	***

Source : SNDS, exploitation MSA

Significativité : * 10%, ** 5%, *** 1%



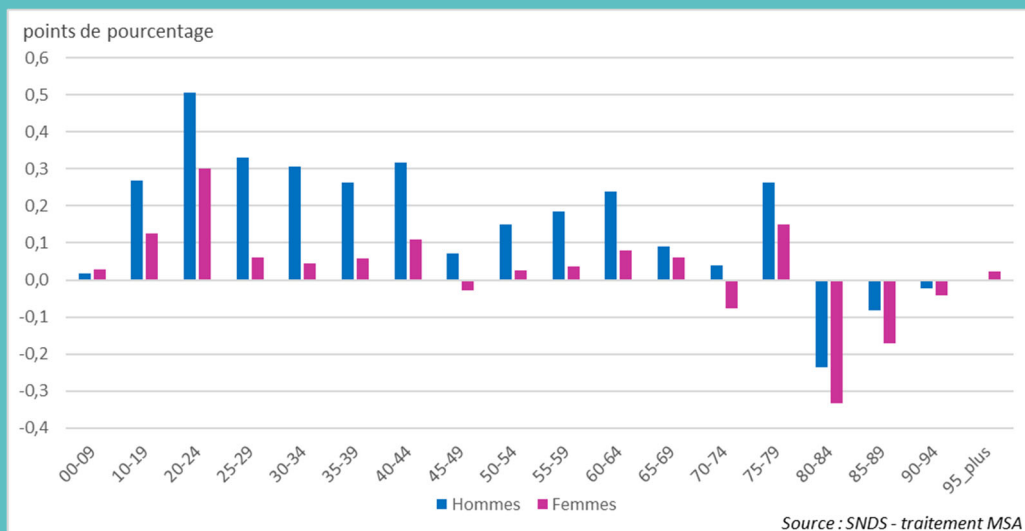
Encadré 1

Baisse mécanique des taux de prévalence des pathologies en 2021 due à l'augmentation de la population de référence (dénominateur).

En 2021, le nombre de personnes ayant consommé des soins a augmenté de façon exceptionnelle par rapport aux années précédentes. L'évolution est de + 4,0 % par rapport à 2020 pour l'ensemble des régimes et de + 3,2 % pour la population MSA. Cette progression est directement liée aux mesures mises en place pour la Covid19 qui ont pris toute leur ampleur en 2021 : déploiement des tests, vaccinations et prescriptions d'arrêts de travail... Ainsi, des soins ont été remboursés à des personnes qui n'en consommaient pas habituellement. Cela augmente le nombre de consommateurs de soins par rapport à une année "normale". Ce phénomène concerne majoritairement les hommes de 20 à 44 ans, les hommes de cette classe d'âge sont ceux qui ont le plus contribué à la croissance des consommateurs de soins à hauteur de 1,7 point sur les 3,2% d'augmentation (**Graphique 6**).

De façon mécanique, cette augmentation de la population au dénominateur du taux de prévalence induit une variation à la baisse qui ne saurait être interprétée comme un recul de la pathologie dans la population.

Graphique 6 : Contribution de chaque classe d'âge et de sexe à l'évolution du nombre de consommateurs MSA 2020 –2021





Méthode

Cette étude est réalisée à partir de la cartographie des pathologies et des dépenses, version G10, développée par la CNAM.

Les caractéristiques des ressortissants agricoles qui consomment des soins ont été étudiées et comparées à âge et sexe égal, à la population de l'ensemble des consommateurs de soins, tous régimes confondus : régime général (RG), mutualité sociale agricole (MSA), section locale mutualiste (SLM), sécurité sociale des indépendants (SSI).

L'indice comparatif mesure ces différences ; il indique une surreprésentation de la pathologie lorsqu'il est supérieur à 100 et une sous-représentation lorsqu'il est inférieur à 100. La significativité de l'indice est mesurée et matérialisée dans les tableaux aux seuils de : 1 % (***) , 5 % (**), 10 % (*).

Sigles :

Cnam	: Caisse nationale d'assurance maladie
Covid 19	: Corona virus disease
IC	: Indice comparatif
MSA	: Mutualité sociale agricole
RG	: Régime général
Sida	: Syndrome d'Immuno Déficience Acquise
SLM	: Sections locales mutualistes
SSI	: Sécurité sociale des indépendants
VIH	: Virus de l'immunodéficience humaine



Annexes

Grand groupe de pathologie, épisode de soins...	Ensemble des consommateurs du régime agricole			Non salariés agricoles			Salariés agricoles		
	nombre de consommateurs	indice comparatif	significativité	nombre de consommateurs	indice comparatif	significativité	nombre de consommateurs	indice comparatif	significativité
Syndrôme coronaire aigu	6 709	96,6	***	3 963	95,5	***	2 746	98,4	non-significatif
Maladie coronaire chronique	132 914	88,4	***	81 214	87,0	***	51 700	90,8	***
Maladie coronaire	139 623	88,8	***	85 177	87,3	***	54 446	91,1	***
Accident vasculaire cérébral aigu	9 323	101,8	*	6 275	103,4	***	3 048	98,7	non-significatif
Séquelle d'accident vasculaire cérébral	61 780	100,1	non-significatif	40 348	100,9	*	21 432	98,5	**
Accident vasculaire cérébral	71 103	100,3	non-significatif	46 623	101,3	***	24 480	98,5	**
Insuffisance cardiaque aiguë	19 227	115,0	***	14 238	117,6	***	4 989	108,2	***
Insuffisance cardiaque chronique	65 721	117,3	***	47 675	120,8	***	18 046	109,0	***
Insuffisance cardiaque	84 948	116,8	***	61 913	120,1	***	23 035	108,9	***
Artériopathie oblitérante du membre inférieur	43 988	83,7	***	25 601	77,1	***	18 387	94,8	***
Troubles du rythme ou de la conduction cardiaque	166 070	112,6	***	116 509	116,1	***	49 561	105,2	***
Maladie valvulaire	44 503	120,0	**	31 993	127,5	***	12 510	104,2	***
Embolie pulmonaire aiguë	3 488	101,8	non-significatif	2 268	105,5	**	1 220	95,6	non-significatif
Autres affections cardiovasculaires	31 738	120,5	***	19 747	125,5	***	11 991	113,1	***
Maladies cardio-neurovasculaires aiguës	37 454	107	***	25 851	109,8	***	11 603	101,8	**
Maladies cardio-neurovasculaires chroniques	382 202	100,4	***	248 174	101,7	***	134 028	98,1	***
Maladies cardio-neurovasculaires	391 535	100,3	**	253 743	101,6	***	137 792	98,1	***
Traitements antihypertenseurs (hors pathologies)	455 755	105,8	***	270 942	108,6	***	184 813	101,8	***
Traitements hypolipémiants (hors pathologies)	189 897	103,4	***	109 198	103,9	***	80 699	102,7	***
Traitements du risque vasculaire (hors pathologies)	520 014	105,1	***	304 137	107,6	***	215 877	101,7	***
Traitements antihypertenseurs (avec ou sans pathologies)	781 870	101,1	***	469 038	101,3	***	312 832	100,7	***
Traitements hypolipémiants (avec ou sans pathologies)	421 260	94,7	***	237 817	91,5	***	183 443	99,1	***
Traitements du risque vasculaire (avec ou sans pathologies)	883 296	100,2	**	520 059	100,0	non-significatif	383 237	100,4	***
Diabète insulino-traité	48 430	90,7	***	24 157	80,7	***	24 273	103,5	***
Diabète traité par agoniste du GLP-1	22 331	87,0	***	9 754	76,6	***	12 577	97,3	***
Diabète	225 570	89,6	***	115 907	80,6	***	109 663	101,6	***
Diabète (avec ou sans pathologies) ou traitements du risque vasculaire (hors pathologies)	745 584	99,9	non-significatif	420 044	98,5	***	325 540	101,7	***
Cancer du sein de la femme actif	9 794	89,4	***	4 618	80,4	***	5 176	99,2	non-significatif
Cancer du sein de la femme sous surveillance	22 778	79,0	***	13 180	74,5	***	9 598	86,2	***
Cancer du sein de la femme	32 572	81,9	***	17 798	76,0	***	14 774	90,3	***
Cancer du côlon actif	8 776	94,7	***	5 037	91,1	***	3 739	100,0	non-significatif
Cancer du côlon sous surveillance	16 052	93,4	***	10 202	91,5	***	5 850	97,0	**
Cancer du côlon	24 828	93,8	***	15 239	91,3	***	9 589	98,1	*
Cancer du poumon actif	4 502	72,2	***	1 792	52,7	***	2 710	95,5	**
Cancer du poumon sous surveillance	2 460	63,4	***	1 102	48,6	***	1 358	84,2	***
Cancer du poumon	6 962	68,8	***	2 894	51,0	***	4 068	91,4	***
Cancer de la prostate actif	16 130	99,5	non-significatif	9 934	101,5	non-significatif	6 196	96,5	***
Cancer de la prostate sous surveillance	25 845	95,9	***	16 443	96,6	***	9 402	94,7	***
Cancer de la prostate	41 975	97,3	***	26 377	98,4	***	15 598	95,4	***
Autres cancers actifs	51 300	91,6	***	29 159	88,2	***	22 141	96,6	***
Autres cancers sous surveillance	57 932	91,2	***	34 950	90,1	***	22 982	93,0	***
Autres cancers	109 232	91,4	***	64 109	89,2	***	45 123	94,7	***
Cancers actifs	87 249	92,1	***	48 771	88,1	***	38 478	97,5	***
Cancers sous surveillance	118 640	89,7	***	71 861	88,1	***	46 779	92,2	***
Cancers	199 744	91,0	***	116 938	88,7	***	82 806	94,6	***
Troubles psychotiques	18 106	79,9	***	6 230	64,9	***	11 876	90,9	***
Troubles névrotiques et de l'humeur:	70 540	95,7	***	34 213	89,9	***	36 327	102,0	***
- dont troubles maniaques et bipolaires	11 939	93,1	***	5 259	92,0	***	6 680	94,0	***
- dont dépression et autres troubles de l'humeur	43 842	97,0	***	20 515	88,9	***	23 327	105,5	***
- dont troubles névrotiques liés au stress et somatoformes	26 874	93,6	***	14 052	89,5	***	12 822	98,7	non-significatif
Déficience mentale	5 042	87,6	***	812	40,6	***	4 230	112,8	***
Troubles addictifs:	26 575	84,1	***	5 996	46,9	***	20 579	109,4	***
- dont troubles addictifs (hormis ceux liés à l'utilisation d'alcool, de tabac et de cannabis)	2 832	107,2	***	296	33,8	***	2 536	143,7	***
- dont troubles addictifs liés à l'utilisation d'alcool	12 743	95,6	***	2 817	50,7	***	9 926	127,7	***
- dont troubles addictifs liés à l'utilisation du cannabis	1 166	84,5	***	96	25,1	***	1 070	107,2	**
- dont troubles addictifs liés à l'utilisation du tabac	14 172	74,2	***	3 367	43,6	***	10 805	95,1	***
Troubles psychiatriques débutant dans l'enfance	6 377	84,2	***	1 212	66,0	***	5 165	90,0	***
Autres troubles psychiatriques	14 176	71,2	***	5 712	58,7	***	8 464	83,1	***
Maladies psychiatriques	120 809	88,48	***	48 810	75,97	***	71 999	99,6	non-significatif
Traitements antidépresseurs ou régulateurs de l'humeur (hors pathologies)	161 053	92,8	***	86 934	92,8	***	74 119	92,8	***
Traitements neuroleptiques (hors pathologies)	20 958	101,1	non-significatif	12 293	99,7	non-significatif	8 665	103,3	***
Traitements anxiolytiques (hors pathologies)	178 508	96,3	***	101 573	95,5	***	76 935	97,5	***
Traitements hypnotiques (hors pathologies)	66 329	89,2	***	38 894	86,8	***	27 435	92,9	***
Traitements psychotropes (hors pathologies)	313 781	94,55	***	176 220	93,64	***	137 561	95,74	***
Traitements antidépresseurs ou régulateurs de l'humeur (avec ou sans pathologies)	224 681	92,6	***	118 353	91,2	***	106 328	94,2	***
Traitements neuroleptiques (avec ou sans pathologies)	52 942	93,1	***	24 450	87,2	***	28 492	98,8	**
Traitements anxiolytiques (avec ou sans pathologies)	227 917	94,7	***	123 993	92,3	***	103 924	97,7	***
Traitements hypnotiques (avec ou sans pathologies)	85 831	87,7	***	47 571	83,9	***	38 260	93,0	***
Traitements psychotropes (avec ou sans pathologies)	398 872	93,46	***	214 008	91,18	***	182 864	96,27	***
Maladies psychiatriques ou psychotropes	434 590	92,8	***	225 030	89,1	***	209 560	97,0	***

Source : SNDS, exploitation MSA



Grand groupe de pathologie, épisode de soins...	Ensemble des consommateurs du régime agricole			Non salariés agricoles			Salariés agricoles				
	nombre de consommateurs	indice comparatif	significativité	nombre de consommateurs	indice comparatif	significativité	nombre de consommateurs	indice comparatif	significativité		
Maladies neurologiques ou dégénératives	Démences (dont maladie d'Alzheimer):	67 267	94,5	***	50 858	93,1	***	16 409	99,0	non-significatif	
	- dont maladie d'Alzheimer	34 411	91,3	***	26 261	90,2	***	8 150	94,9	***	
	- dont autres démences	32 856	98,1	***	24 597	96,4	***	8 259	103,5	***	
	Maladie de Parkinson	22 216	105,1	***	15 264	107,1	***	6 952	101,1	non-significatif	
	Maladies dégénératives (démences et Parkinson)	86 318	97,0	***	63 779	96,0	***	22 539	99,9	non-significatif	
	Sclérose en plaque	4 213	84,2	***	1 490	79,3	***	2 723	87,2	***	
	Paraplégie	4 135	84,0	***	1 798	79,6	***	2 337	87,8	***	
	Myopathie ou myasthénie	2 004	78,4	***	897	75,5	***	1 107	81,0	***	
	Epilepsie	17 471	100,0	non-significatif	7 295	89,0	***	10 176	109,7	***	
	Autres affections neurologiques	7 870	79,2	***	3 416	71,9	***	4 454	85,8	***	
Maladies neurologiques	33 872	89,8	***	14 228	81,8	***	19 644	96,7	***		
Maladies neurologiques ou dégénératives	117 068	95,0	***	75 893	93,3	***	41 175	98,4	***		
Maladies respiratoires chroniques	Maladies respiratoires chroniques (hors mucoviscidose)	176 886	94,5	***	86 358	91,3	***	90 528	97,8	***	
	Maladies respiratoires chroniques (avec ou sans mucoviscidose)	177 008	94,5	***	86 390	91,3	***	90 618	97,7	***	
Maladies inflammatoires ou rares ou VIH ou SIDA	Maladies inflammatoires chroniques intestinales	10 466	79,5	***	3 709	70,0	***	6 757	86,0	***	
	Polyarthrite rhumatoïde et maladies apparentées	19 137	107,1	***	11 398	111,8	***	7 739	100,9	non-significatif	
	Spondylarthrite ankylosante et maladies apparentées	10 077	86,9	***	4 291	84,6	***	5 786	88,8	***	
	Autres maladies inflammatoires chroniques	12 294	93,6	***	7 264	96,5	***	5 030	89,7	***	
	Maladies inflammatoires chroniques	49 563	93,4	***	25 408	96,0	***	24 155	91,7	***	
	Maladies métaboliques héréditaires ou amylose	6 845	103,9	***	3 546	106,8	***	3 299	101,0	non-significatif	
	Mucoviscidose	267	78,3	***	74	75,8	***	193	79,2	***	
	Hémophilie ou troubles de l'hémostase graves:	2 242	74,0	***	990	68,5	***	1 252	79,0	***	
	- dont hémophilie	356	94,6	non-significatif	127	89,5	non-significatif	229	97,7	non-significatif	
	- dont autres troubles de l'hémostase graves	1 886	71,1	***	863	66,2	***	1 023	75,8	***	
Maladies rares	9 337	94,0	***	4 601	94,8	***	4 736	93,2	***		
VIH ou SIDA	2 825	39,6	***	633	22,6	***	2 192	50,6	***		
Maladies inflammatoires ou rares ou VIH ou SIDA	61 330	88,2	***	30 459	89,3	***	30 871	87,1	***		
Insuffisance rénale chronique terminale	Dialyse chronique:	2 985	81,0	***	1 636	73,1	***	1 349	93,4	**	
	- dont dialyse courte	324	86,9	**	164	74,7	***	160	104,4	non-significatif	
	- dont hémodialyse chronique	2 768	81,1	***	1 517	73,1	***	1 251	93,4	**	
	- dont dialyse péritonéale chronique	217	80,6	***	119	72,3	***	98	93,6	non-significatif	
	Transplantation rénale	124	85,4	*	40	65,8	***	84	99,5	non-significatif	
	Suivi de transplantation rénale	1 701	83,6	***	678	74,3	***	1 023	91,2	***	
Maladies du foie ou du pancréas	Insuffisance rénale chronique terminale	4 810	82,1	***	2 354	73,3	***	2 456	92,7	***	
	Hépatite C chronique ou guérie	2 295	57,3	***	662	33,8	***	1 633	79,7	***	
	- dont hépatite C chronique	415	63,6	***	100	34,6	***	315	86,6	**	
	Maladies du foie (hors mucoviscidose)	17 715	76,1	***	7 090	61,0	***	10 625	91,1	***	
	Maladies du pancréas (hors mucoviscidose)	9 413	91,8	***	4 596	84,8	***	4 817	99,6	non-significatif	
	Maladies du foie ou du pancréas (hors mucoviscidose)	26 348	80,3	***	11 393	68,7	***	14 953	93,3	***	
Autres affections de longue durée	Maladies du foie ou du pancréas (avec ou sans mucoviscidose)	26 377	80,7	***	11 399	68,7	***	14 979	93,2	***	
	Autres affections de longue durée non retrouvées ou non ventilées	31 310	116,7	***	12 782	86,3	***	18 528	154,1	***	
	Autres affections de longue durée pour insuffisances médullaires et autres cytopénies chroniques	2 231	93,1	***	1 426	92,1	***	805	95,1	non-significatif	
	Autres affections de longue durée pour bilharziose compliquée	Secret Stat		non calculable			non calculable		non calculable		
	Autres affections de longue durée pour hémoglobinopathies, hémolyse chroniques constitutionnelles et acquises sévères	388	46,8	***	144	54,8	***	244	43,1	***	
	Autres affections de longue durée pour néphropathie chronique grave et syndrome néphrotique primitif (hors IRCT)	1 867	102,8	non-significatif	769	98,7	non-significatif	1 098	106,0	*	
	Autres affections de longue durée pour affections psychiatriques (anomalies chromosomiques)	1 079	91,0	***	196	48,2	***	883	79,3	***	
	Autres affections de longue durée pour scoliose structurale évolutive	2 093	91,7	***	766	83,5	***	1 327	92,0	non-significatif	
	Autres affections de longue durée pour tuberculose active, lèpre	390	60,7	***	101	35,9	***	289	80,0	***	
	Autres affections de longue durée pour tumeurs à évolution imprévisible ou inconnue	3 721	84,0	***	2 129	81,9	***	1 592	87,0	***	
Maternité	Autres affections de longue durée hors liste (31)	34 213	78,4	***	17 236	70,5	***	16 977	88,5	***	
	Autres affections de longue durée pour polyopathie (32)	5 954	73,8	***	4 294	69,3	***	1 660	88,5	***	
	Autres affections de longue durée (dont 31 et 32)	79 032	88,7	***	37 265	74,4	***	41 767	107,3	***	
	Au moins une pathologie	931 692	95,1	***	498 464	92,5	***	433 228	98,3	***	
	Au moins une pathologie ou traitement	1 299 344	97,2	***	688 788	96,1	***	610 556	98,7	***	
	Maternité (avec ou sans pathologies)	30 269	93,4	***	3 209	82,3	***	27 060	94,9	***	
	Maternité (hors pathologies et traitements)	26 802	95,7	***	2 883	86,3	***	23 919	96,9	***	
	Au moins une pathologie, traitement ou maternité	1 326 146	97,3	***	691 671	96,0	***	634 476	98,7	***	
	Hospitalisations ponctuelles	Hospitalisations ponctuelles (hors pathologies, traitements ou maternité)	143 835	99,2	***	44 511	99,8	non-significatif	99 324	98,9	***
		Hospitalisations ponctuelles (avec ou sans pathologies, traitements ou maternité)	456 508	94,9	***	219 549	93,3	***	236 959	96,4	***
Traitement antalgique ou anti-inflammatoire	Au moins une pathologie, traitement, maternité ou hospitalisation	1 469 981	97,4	***	736 182	96,2	***	733 799	98,7	***	
	Traitement antalgique (hors pathologies, traitements, maternité ou hospitalisations)	31 302	92,9	***	9 055	80,9	***	22 247	98,9	non-significatif	
	Traitement antalgique (avec ou sans pathologies, traitements, maternité ou hospitalisations)	397 013	102,2	***	226 489	102,0	***	170 524	102,5	***	
	Traitement AINS (hors pathologies, traitements, maternité ou hospitalisations)	4 780	106,6	***	1 610	104,1	non-significatif	3 170	108,0	***	
	Traitement AINS (avec ou sans pathologies, traitements, maternité ou hospitalisations)	29 590	100,4	non-significatif	13 201	99,5	non-significatif	16 389	101,2	non-significatif	
	Traitement antalgique ou anti-inflammatoire (hors pathologies, traitements, maternité ou hospitalisations)	34 224	94,0	***	10 276	84,1	***	23 948	98,9	*	
Traitement corticoïde	Traitement antalgique ou anti-inflammatoire (avec ou sans pathologies, traitements, maternité ou hospitalisations)	422 074	102,1	***	239 843	102,1	***	182 231	102,0	***	
	Traitement corticoïde (hors pathologies, traitements, maternité ou hospitalisations)	1 327	109,1	***	640	121,6	***	687	99,5	non-significatif	
	Traitement corticoïde (avec ou sans pathologies, traitements, maternité ou hospitalisations)	29 986	101,2	**	18 027	105,9	***	11 959	94,7	***	
Pas de pathologies, traitements, maternité, hospitalisations ou traitement antalgique ou anti-inflammatoire											
		1 429 137	103,8	***	425 092	107,8	***	1 004 045	101,8	***	
Pas de pathologies, traitements, maternité ou hospitalisations											
		1 463 361	102,7	***	435 368	101,1	***	1 027 993	101,8	***	
Total consommateurs régime agricole											
		2 933 342			1 171 550		1 761 792				
Covid-19	Séjours en hospitalisation complète pour prise en charge de la Covid-19	13 937	83,2	***	8 561	81,7	***	5 376	85,7	***	
	Séjours en hospitalisation complète pour prise en charge de la Covid-19, avec prise en charge en soins critiques au cours du séjour	2 286	67,0	***	1 103	60,5	***	1 183	74,4	***	
Obésité	Obésité avec séjour hospitalier	109 121	100,1	non-significatif	55 543	103,2	***	53 578	97,1	***	
Trisomie 21	Trisomie 21	713	58,2	***	127	36,9	***	586	66,6	***	

Source : SNDS, exploitation MSA