



# Conjoncture

Les statistiques de la MSA



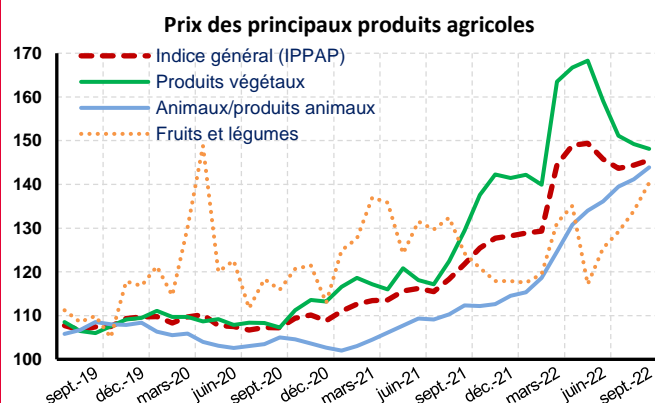
Décembre 2022

## Synthèse – Note n°64

### Prix agricoles et échanges agroalimentaires au 3<sup>e</sup> trimestre 2022

#### Croissance atténuée des prix des produits agricoles à la production

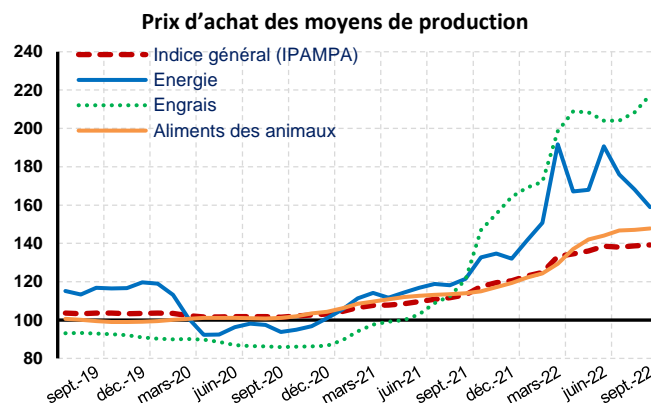
- Ralentissement de la hausse des cours des produits végétaux (+ 21,5 % en glissement annuel) au 3T 2022.
- Progression des prix des animaux et produits animaux (+ 28,0 %) et rebond des cours des fruits et légumes (+ 4,4 %).



Source : Insee, base 2015

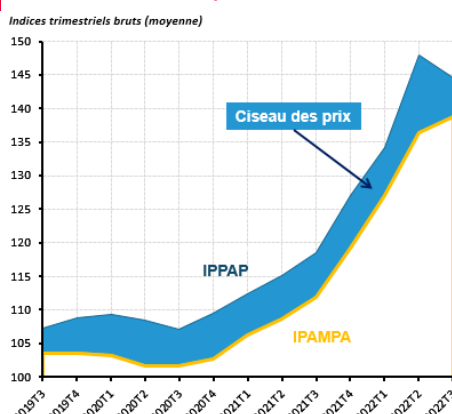
#### Stabilité de la hausse des prix d'achat des moyens de production

- Hausse des cours des aliments des animaux (+ 29,6 %) au 3T 2022.
- Ralentissement de la croissance des cours des engrais (+ 83,9 %) et de l'énergie (+ 40,3 %).



Source : Insee, base 2015

#### Recul du ciseau des prix au 3T 2022



Source : Insee

La croissance atténuée des cours des produits agricoles à la production (IPPAP) se conjugue à la stabilité des prix d'achat des intrants (IPAMPA). L'évolution du ciseau des prix est négative sur un an (- 1,6 point après + 2,5 points au trimestre précédent)

#### Progression de l'excédent agroalimentaire à fin septembre 2022

Cumul janvier-sept (en millions d'euros)	Exportations		Importations		Solde		
	2021	2022	2021	2022	2021	2022	2022-21
<b>Produits agric. et alim.</b>	<b>50 828</b>	<b>61 627</b>	<b>45 345</b>	<b>53 907</b>	<b>5 483</b>	<b>7 721</b>	<b>+ 40,8 %</b>
<b>Produits bruts</b>	<b>11 741</b>	<b>16 457</b>	<b>11 599</b>	<b>13 035</b>	<b>143</b>	<b>3 422</b>	<b>+++</b>
dont céréales	4 889	8 442	328	340	4 561	8 102	+ 77,6 %
dont légumes	1 819	2 121	2 813	3 132	-994	-1 012	-1,8 %
dont fruits	1 148	1 334	5 049	5 547	-3 900	-4 213	-8,0 %
<b>Produits transformés</b>	<b>39 086</b>	<b>45 170</b>	<b>33 746</b>	<b>40 871</b>	<b>5 340</b>	<b>4 299</b>	<b>-19,5 %</b>
dont boissons	13 737	15 609	2 926	3 494	10 811	12 115	+ 12,1 %
dont produits laitiers	5 324	6 117	3 194	4 490	2 130	1 627	-23,6 %
dont viandes	3 617	4 186	4 572	6 185	-954	-2 000	-109,6 %

Source : Agreste

- En 2022, la hausse de l'excédent commercial agroalimentaire repose essentiellement sur les ventes de produits bruts vers l'Union Européenne.

CCMSA - Direction des Statistiques, des Études et des Fonds  
19, rue de Paris - CS 50070 - 93013 BOBIGNY Cedex  
Site internet : <https://statistiques.msa.fr/>

- Directrice de la publication : Nadia Joubert [joubert.nadia@ccmsa.msa.fr](mailto:joubert.nadia@ccmsa.msa.fr)
- Responsable du département synthèse : David Foucaud [foucaud.david@ccmsa.msa.fr](mailto:foucaud.david@ccmsa.msa.fr)
- Responsable du service financement et gestion du risque : Yannick Sevestre [sevestre.yannick@ccmsa.msa.fr](mailto:sevestre.yannick@ccmsa.msa.fr)
- Rédacteurs : Catherine Rousseaux [rousseau.catherine@ccmsa.msa.fr](mailto:rousseau.catherine@ccmsa.msa.fr) et contributeurs de la DSEF (cf. présentation PowerPoint)
- Diffusion : Claudine Gaillard [gaillard.claudine@ccmsa.msa.fr](mailto:gaillard.claudine@ccmsa.msa.fr) et Nadia Ferkal [ferkal.nadia@ccmsa.msa.fr](mailto:ferkal.nadia@ccmsa.msa.fr)



## Économie de la santé : effectifs et remboursements de soins de ville

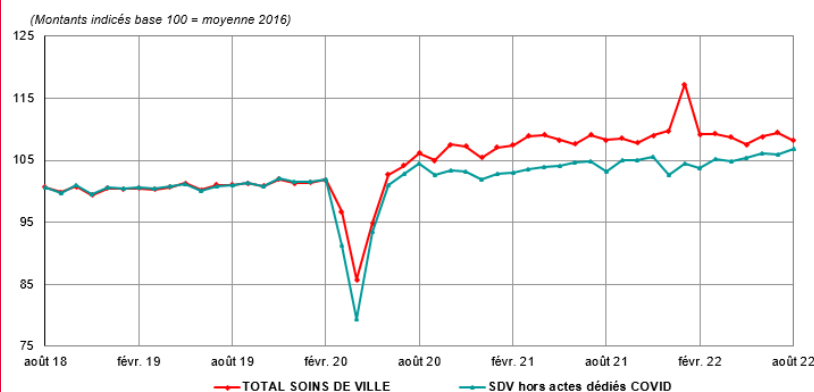
### Patients consommant des soins de ville à fin août 2022

Données en date de soins	Evolution ACM			Ecart par rapport à M-3			Contribution à l'évolution		
	Régime agricole	Non-salariés	Salariés	Régime agricole	Non-salariés	Salariés	Régime agricole	Non-salariés	Salariés
<b>Total</b>	<b>1,6%</b>	<b>-1,5%</b>	<b>3,6%</b>	<b>-2,3 pt</b>	<b>-1,5 pt</b>	<b>-3,0 pt</b>	<b>1,6 pt</b>	<b>-0,6 pt</b>	<b>2,2 pt</b>
Moins de 20 ans	5,8%	5,0%	6,4%	-1,6 pt	-1,4 pt	-1,8 pt	1,1 pt	0,2 pt	0,9 pt
20-64 ans	1,9%	0,1%	2,7%	-4,0 pt	-3,5 pt	-4,3 pt	0,9 pt	0,0 pt	0,9 pt
65 ans et plus	-1,4%	-3,9%	3,2%	-0,3 pt	-0,2 pt	-0,5 pt	-0,5 pt	-0,8 pt	0,4 pt

Le nombre d'affiliés au régime agricole ayant bénéficié d'au moins un remboursement de soins de ville sur les huit premiers mois de l'année 2022 progresse de 1,6 % sur une année complète mobile. Les effectifs baissent dans le régime des non-salariés alors qu'ils sont en hausse de 3,6 % dans le régime des salariés.

Cette forte croissance de la patientèle s'observe surtout chez les plus jeunes (+ 5,8 % chez les moins de 20 ans, + 1,9 % chez les 20-64 ans), tandis que la patientèle est en recul de 1,4 % chez les 65 ans et plus. Ces évolutions résultent avant tout du nombre conséquent de personnes qui se sont fait vacciner et/ou ont fait un test de dépistage de la Covid-19 durant le début d'année 2022, alors qu'elles n'avaient pas eu de remboursement de soins sur la même période de l'année précédente.

### Dépenses de soins de ville en date de soins y compris et hors actes dédiés covid : évolution ACM à fin août 2022



- Dépenses de soins de ville du régime agricole en date de soins à fin août 2022 en hausse de 1,7 % y compris actes dédiés covid-19 (+ 1,6 % hors actes covid), le poids du pic de janvier 2022 diminuant.

- Remboursements de médicaments délivrés en ville toujours dynamiques, mais qui s'infléchissent légèrement (+ 9,7 % y compris actes covid-19, + 7,3 % hors actes covid-19).

- Reprise des dépenses des généralistes et spécialistes liée à l'avenant 9 (revalorisations de tarifs de prestations existantes et nouvelles majorations).

- Croissance atténuée des dépenses de transports (+ 4,6 % à fin août 2022, après + 6,5 % à fin mai 2022).

Source : MSA

Sigles : ACM : année complète mobile, SDV : soins de ville.

## Accidents du travail et maladies professionnelles (ATMP) de 2017 à 2021

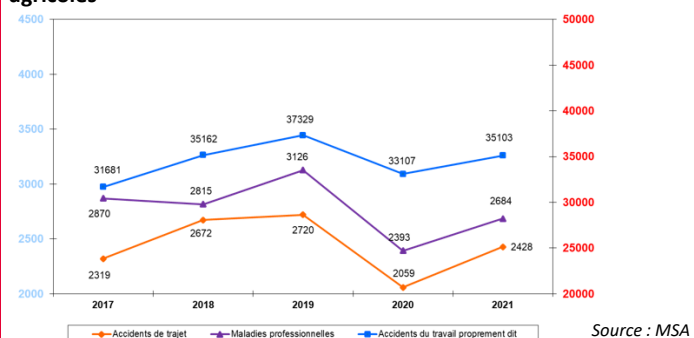
### En 2021, recul de 6,9 % du nombre de déclarations d'ATMP sur deux ans au régime des salariés agricoles :

- Accidents du travail : - 6,0 %
- Accidents de trajet : - 10,7 %
- Maladies professionnelles : - 14,1 %

### Évolution 2019-2021 du nombre d'accidents mortels chez les salariés agricoles :

- Légère progression du nombre d'accidents de travail mortels (48 accidents en 2021, après 44 en 2019)
- Stabilité du nombre d'accidents de trajet mortels (10 accidents en 2021, après 12 en 2019)

### Évolution du nombre d'ATMP avec arrêt au régime des salariés agricoles



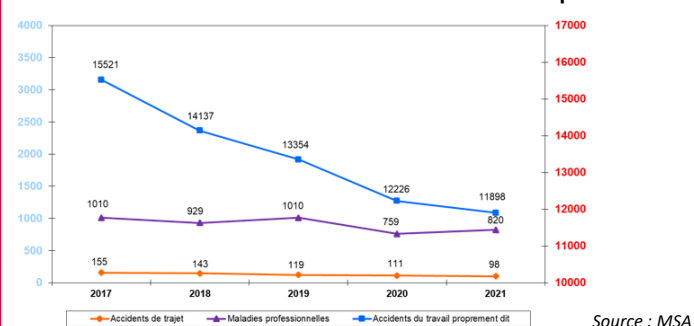
### En 2021, baisse de 11,5 % du nombre de déclarations d'ATMP sur deux ans au régime des non-salariés agricoles :

- Accidents du travail : - 10,9 %
- Accidents de trajet : - 17,6 %
- Maladies professionnelles : - 18,8 %

### Évolution 2019-2021 du nombre d'accidents mortels des chefs d'exploitation :

- Légère baisse du nombre d'accidents de travail mortels (65 accidents en 2021, après 70 en 2019)
- Stabilité du nombre d'accidents de trajet mortels (9 accidents en 2021, après 10 en 2019)

### Évolution du nombre d'ATMP avec arrêt des chefs d'exploitation



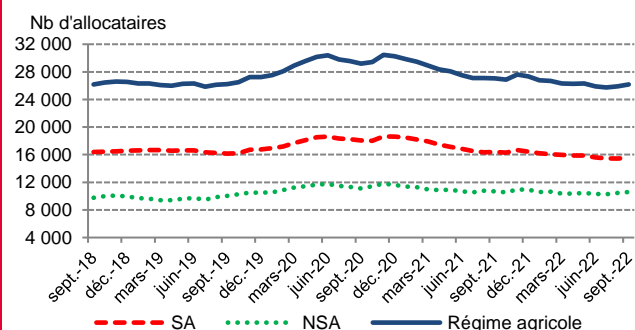


## Famille : RSA et prime d'activité en septembre 2022

### Recul atténué du nombre d'allocataires du rSa en septembre 2022

- 26 190 allocataires du revenu de solidarité active (rSa) au régime agricole en septembre 2022 (- 3,1 % sur un an).
- 15 580 foyers ont bénéficié du rSa au régime des salariés agricoles (représentant 59,5 % des bénéficiaires du régime agricole), en recul de 4,8 % sur un an.
- 10 610 allocataires du rSa au régime des non-salariés agricoles (représentant 40,5 % des bénéficiaires du régime agricole), en retrait de 0,6 % sur un an.

### Évolution du nombre d'allocataires du rSa

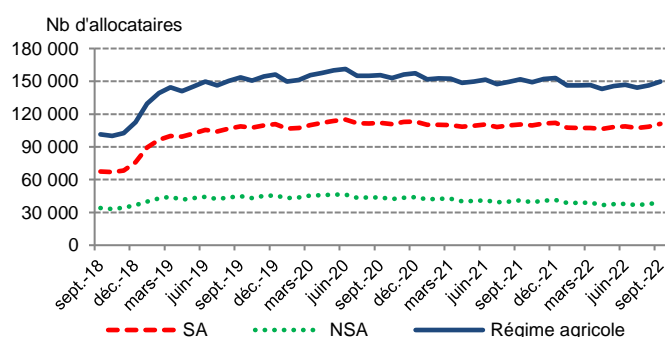


Source : CCMSA

### Baisse du nombre d'allocataires du rSa activité et de la prime d'activité (PPA) en septembre 2022

- 149 650 allocataires du rSa activité et de la prime d'activité (PPA) au régime agricole en septembre 2022 (- 1,4 % sur un an).
- 111 070 foyers ont bénéficié du rSa activité et de la PPA au régime des salariés agricoles (représentant 74,2 % des bénéficiaires du régime agricole), en légère hausse de 0,4 % sur un an.
- 38 580 allocataires du rSa activité et de la PPA au régime des non-salariés agricoles (représentant 25,8 % des bénéficiaires du régime agricole), en recul de 6,2 % sur un an.

### Évolution du nombre d'allocataires du rSa activité et de la PPA



Source : CCMSA

Signes : PPA : prime d'activité, rSa : revenu de solidarité active.

## Retraite : Effectifs retraités et montant des pensions au 3<sup>e</sup> trimestre 2022

### Au 3<sup>e</sup> trimestre 2022, baisse des effectifs de retraités du régime des salariés et des non-salariés agricoles sur un an

2,28 millions de retraités salariés agricoles (- 2,0 % sur un an).

- Au 1<sup>er</sup> juillet 2022, la pension de base est revalorisée de 4 % pour les salariés agricoles.
- Montant moyen des retraites des assurés ayant validé plus de 150 trimestres au régime des salariés agricoles en hausse de 5,5 % sur un an (14 390 euros bruts).
- Montant moyen des retraites toutes durées de carrière confondues en progression de 9,1 % sur un an (2 879 euros bruts).

1,18 million de retraités non-salariés agricoles (- 3,3 % sur un an).

- Revalorisation au 1<sup>er</sup> juillet 2022 de 4 % des principales composantes de la pension de base.
- Montant moyen de la retraite des retraités ayant effectué une carrière égale ou supérieure à 37,5 années en hausse de 7,5 % sur un an (10 662 euros bruts).
- Montant moyen de la retraite toutes durées de carrière confondues et hors retraite complémentaire obligatoire (RCO) en progression de 7,0 % sur un an (5 627 euros bruts).

Pensionnés au régime des salariés agricoles	Effectifs au 3T 2022	Évolution 3T 2022/3T 2021	Évolution 3T 2022/2T 2022
Droits personnels seuls	1 619 011	- 1,9 %	- 0,4 %
Droits de réversion seuls	524 975	- 2,2 %	- 0,5 %
Droits personnels et droits de réversion	137 803	- 2,7 %	- 0,7 %
<b>Ensemble</b>	<b>2 281 789</b>	<b>- 2,0 %</b>	<b>- 0,5 %</b>
Pensionnés au régime des non-salariés agricoles	Effectifs au 3T 2022	Évolution 3T 2022/3T 2021	Évolution 3T 2022/2T 2022
Droits personnels seuls	836 645	- 2,8 %	- 0,8 %
Droits de réversion seuls	90 705	- 2,1 %	- 0,4 %
Droits personnels et droits de réversion	250 990	- 5,2 %	- 1,3 %
<b>Ensemble</b>	<b>1 178 340</b>	<b>- 3,3 %</b>	<b>- 0,9 %</b>

Source : CCMSA