



# Synthèse

Les statistiques de la MSA



Mai 2022

## La cartographie des pathologies au régime agricole en 2019

---

Cédric Vallée, Rémi Garandel, Véronique Danguy, Nélia Vallée, Annie Nourry

*Cette cartographie permet de décrire, pour l'ensemble de la population ayant consommé des soins, les principales pathologies ou les événements de santé de chaque individu à partir d'algorithmes validés scientifiquement. Les données portent sur l'année 2019 et sont issues de la dernière version de la cartographie des dépenses développée par la Caisse nationale d'assurance maladie (Cnam) qui a été élargie, en collaboration avec la CCMSA, à l'ensemble des régimes.*

CCMSA - Direction des Statistiques, des Études et des Fonds  
19, rue de Paris - CS 50070 - 93013 BOBIGNY Cedex

- Directrice de la publication : Nadia Joubert [joubert.nadia@ccmsa.msa.fr](mailto:joubert.nadia@ccmsa.msa.fr)
- Responsable Département Synthèse : David Foucaud [foucaud.david@ccmsa.msa.fr](mailto:foucaud.david@ccmsa.msa.fr)
- Département Etude et évaluation : Véronique Danguy
- Rédacteurs-trices : Cédric Vallée, Rémi Garandel, Véronique Danguy, Nélia Vallée, Annie Nourry
- Mise en forme : Myriam Hanicot-Merçay
- Diffusion : Claudine Gaillard [gaillard.claudine@ccmsa.msa.fr](mailto:gaillard.claudine@ccmsa.msa.fr) / Nadia Ferkal [ferkal.nadia@ccmsa.msa.fr](mailto:ferkal.nadia@ccmsa.msa.fr)

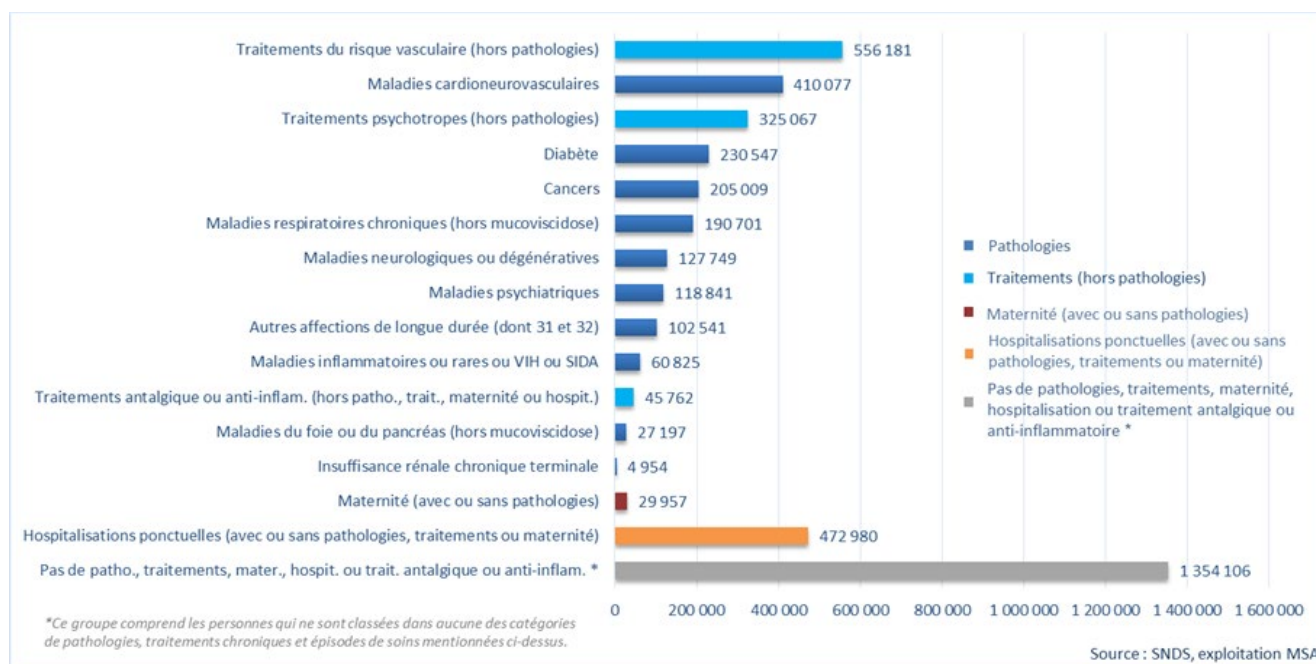


Les pathologies dont souffrent les 2,9 millions bénéficiaires du régime agricole qui consomment des soins ont été étudiées et comparées à âge et sexe égal, à la population de l'ensemble des consommateurs de soins, tous régimes confondus. L'indice comparatif mesure ces différences ; il indique un surrisque lorsqu'il est supérieur à 100 et un moindre risque lorsqu'il est inférieur à 100. La significativité de l'indice est mesurée et matérialisée dans les tableaux aux seuils de : 1 % (\*\*\*) , 5 % (\*\*), 10 % (\*).

## I. Maladies cardiovasculaires, diabète et cancers : les trois groupes de pathologies qui affectent le plus les consommateurs de soins du régime agricole

En 2019, un assuré sur trois du régime agricole ayant consommé des soins souffre d'au moins une pathologie (33 %). Les pathologies affectant le plus d'assurés du régime sont les maladies cardiovasculaires, le diabète et les cancers. D'autre part, le traitement chronique (hors pathologie) le plus suivi concerne le risque vasculaire (556 181 assurés) (*Graphique 1*).

Graphique 1 :  
Nombre de consommateurs du régime agricole affectés par une pathologie ou un épisode de soins





## II. Identification du risque par type de pathologie pour le régime agricole

L'ensemble des assurés du régime agricole présente un risque moindre sur les grands groupes de pathologies ou de traitements. Toutefois, selon le régime, salarié ou non salarié, un risque plus élevé peut apparaître sur des pathologies ciblées.

### 1. Léger sursurrisque pour les pathologies cardiovasculaires

Au régime agricole, 410 000 personnes souffrent d'une pathologie cardiovasculaire (soit 14 % des consommateurs de soins du régime). En comparaison avec l'ensemble des consommateurs de soins, ils ont un risque légèrement plus élevé d'être affectés par une de ces pathologies (+ 1,0 %) ou de recevoir un traitement pour risque vasculaire hors pathologie identifiée (+ 5,9 %)<sup>1</sup> (*tableau 1*).

### 2. Risque moindre pour le diabète

230 550 assurés du régime agricole souffrent de diabète (soit 8 % des consommateurs). Cette pathologie est moins fréquente dans la population des non-salariés agricoles que dans l'ensemble des consommateurs métropolitains, ils présentent un moindre risque de 18,1 %. Cette différence ne s'observe pas chez les salariés (*tableau 1*).

### 3. Sous-risque de cancers (excepté pour la prostate) et de maladies respiratoires

Toutes localisations cancéreuses confondues, 91 000 assurés MSA (3 % des consommateurs) sont traités pour un cancer actif et 120 000 (4 % des consommateurs) ont un cancer en phase de surveillance. Par rapport à l'ensemble des consommateurs de soins, les assurés du régime agricole présentent un sous-risque de cancer actif ou sous surveillance (- 8,8 %), aussi bien chez les salariés que chez les non-salariés. Ce sous-risque est particulièrement marqué pour les principales localisations cancéreuses : cancer du poumon (- 33,9 %) et cancer du sein chez la femme (- 17,5 %). Mais il existe un risque accru de cancer de la prostate actif chez les non-salariés de 3,6 % par rapport à la population tous régimes.

Les maladies respiratoires chroniques affectent 191 000 ressortissants du régime agricole (7 % des consommateurs), avec un sous-risque de 4,1 % (*tableau 1*).

<sup>1</sup> Analyse détaillée disponible sur <https://statistiques.msa.fr/>



**Tableau 1 :**  
**Nombre de patients et indice comparatif entre les consommateurs du régime agricole**  
**et les consommateurs tous régimes, par pathologie (1/3)**

Grand groupe de pathologies, épisodes de soins...	Ensemble des consommateurs du régime agricole			Non salariés agricoles		Salariés agricoles		
	nombre de consommateurs	indice comparatif	significativité	indice comparatif	significativité	indice comparatif	significativité	
<b>Maladies cardio neurovasculaires</b>	Syndrome coronaire aigu	7 159	94,4	***	93,5	***	95,8	**
	Maladie coronaire chronique	138 101	89,2	***	88,0	***	91,3	***
	Maladie coronaire	145 260	89,4	***	88,3	***	91,5	***
	Accident vasculaire cérébral aigu	10 483	101,7	*	102,7	**	99,1	Non-significatif
	Séquelle d'accident vasculaire cérébral	66 501	101,6	***	102,9	***	98,9	*
	Accident vasculaire cérébral	76 984	101,6	***	102,9	***	98,9	*
	Insuffisance cardiaque aiguë	22 441	113,2	***	115,9	***	104,9	***
	Insuffisance cardiaque chronique	74 145	118,7	***	121,4	***	111,4	***
	Insuffisance cardiaque	96 586	117,4	***	120,1	***	109,9	***
	Artériopathie oblitérante du membre inférieur	47 585	83,4	***	78,1	***	93,7	***
	Troubles du rythme ou de la conduction cardiaque	177 224	113,4	***	116,2	***	106,6	***
	Maladie valvulaire	47 925	120,7	***	127,3	***	105,2	***
	Embolie pulmonaire aiguë	3 325	101,8	Non-significatif	106,5	***	92,9	**
	Autres affections cardiovasculaires	31 405	124,3	***	128,9	***	116,3	***
	Maladies cardionerveuses aiguës	41 779	105,9	***	108,2	***	100,1	Non-significatif
Maladies cardionerveuses chroniques	400 227	101,1	***	102,2	***	98,8	***	
<b>Maladies cardionerveuses</b>	<b>410 077</b>	<b>101,0</b>	<b>***</b>	<b>102,1</b>	<b>***</b>	<b>98,8</b>	<b>***</b>	
<b>Traitements du risque vasculaire</b>	Traitements antihypertenseurs (hors pathologies)	490 195	106,3	***	108,7	***	102,7	***
	Traitements hypolipémiants (hors pathologies)	201 123	105,3	***	105,5	***	105,1	***
	<b>Traitements du risque vasculaire (hors pathologies)</b>	<b>556 181</b>	<b>105,9</b>	<b>***</b>	<b>108,0</b>	<b>***</b>	<b>102,9</b>	<b>***</b>
<b>Diabète</b>	Diabète insulino-traité	51 029	90,0	***	81,9	***	101,6	**
	Diabète traité par agoniste du GLP-1	15 835	86,3	***	77,7	***	95,4	***
	<b>Diabète</b>	<b>230 547</b>	<b>89,2</b>	<b>***</b>	<b>81,9</b>	<b>***</b>	<b>100,1</b>	<b>Non-significatif</b>
<b>Cancers</b>	Cancer du sein de la femme actif	10 181	89,3	***	81,6	***	99,2	Non-significatif
	Cancer du sein de la femme sous surveillance	23 376	79,9	***	75,3	***	87,8	***
	Cancer du sein de la femme	33 557	82,5	***	76,9	***	91,4	***
	Cancer du côlon actif	10 023	95,8	***	92,2	***	101,8	Non-significatif
	Cancer du côlon sous surveillance	15 893	92,5	***	91,1	***	95,4	***
	Cancer du côlon	25 916	93,7	***	91,5	***	98,0	*
	Cancer du poumon actif	4 277	68,5	***	51,1	***	92,2	***
	Cancer du poumon sous surveillance	2 281	62,0	***	49,1	***	81,8	***
	Cancer du poumon	6 558	66,1	***	50,3	***	88,5	***
	Cancer de la prostate actif	18 122	100,7	Non-significatif	103,6	***	95,6	***
	Cancer de la prostate sous surveillance	25 590	95,7	***	96,8	***	93,8	***
	Cancer de la prostate	43 712	97,7	***	99,5	Non-significatif	94,5	***
	Autres cancers actifs	52 383	91,5	***	88,6	***	96,2	***
	Autres cancers sous surveillance	58 842	91,5	***	89,8	***	94,3	***
	Autres cancers	111 225	91,5	***	89,3	***	95,2	***
	Cancers actifs	91 115	92,4	***	89,6	***	96,9	***
	Cancers sous surveillance	120 300	89,8	***	88,0	***	92,9	***
<b>Cancers</b>	<b>205 009</b>	<b>91,2</b>	<b>***</b>	<b>89,1</b>	<b>***</b>	<b>94,8</b>	<b>***</b>	
<b>Maladies respiratoires chroniques (hors mucoviscidose)</b>	<b>190 701</b>	<b>95,9</b>	<b>***</b>	<b>93,2</b>	<b>***</b>	<b>99,0</b>	<b>***</b>	

Source : SNDS, exploitation MSA

#### 4. Maladies psychiatriques et traitements psychotropes

Les non-salariés du régime agricole souffrent moins de maladies psychiatriques, à âge et sexe identiques, que l'ensemble des assurés tous régimes. Les moindres risques sont de 51,4 % pour les troubles addictifs, de 33,6 % pour les troubles psychotiques et de 8,0 % pour les troubles névrotiques et de l'humeur (*tableau 2*).



En revanche, chez les salariés agricoles il existe un surrisque de 18,6 % d'être atteint de troubles addictifs par rapport à la population tous régimes. Au sein même des troubles addictifs, le surrisque est de 40,2 % pour les troubles liés à d'autres substances que l'alcool, le cannabis ou le tabac et de 23,2 % pour les troubles addictifs liés à la consommation d'alcool. Les salariés présentent également un surrisque de dépression (+ 6,8 %) et de déficience mentale (+ 9,6 %).

Les assurés MSA, qu'ils souffrent ou non de pathologies psychiatriques, consomment moins de psychotropes que l'ensemble des assurés, sauf en ce qui concerne les traitements neuroleptiques chez les salariés agricoles (+ 5,2 %).

**Tableau 2 :**  
**Nombre de patients et indice comparatif entre les consommateurs du régime agricole et les consommateurs tous régimes (2/3)**

Grand groupe de pathologies, épisodes de soins...	Ensemble des consommateurs du régime agricole			Non salariés agricoles		Salariés agricoles		
	nombre de consommateurs	indice comparatif	significativité	indice comparatif	significativité	indice comparatif	significativité	
<b>Maladies psychiatriques</b>	Troubles psychotiques	18 026	77,8	***	66,4	***	86,9	***
	Troubles névrotiques et de l'humeur:	75 417	97,2	***	92,0	***	103,6	***
	<i>dont dépression et autres troubles de l'humeur</i>	48 021	98,3	***	91,2	***	106,8	***
	<i>dont troubles maniaques et bipolaires</i>	11 685	93,6	***	94,0	***	93,2	***
	<i>dont troubles névrotiques liés au stress et somatoformes</i>	28 514	95,0	***	91,4	***	100,1	Non-significatif
	Déficience mentale	4 721	84,2	***	41,3	***	109,6	***
	Troubles addictifs:	18 997	87,9	***	48,6	***	118,6	***
	<i>dont troubles addictifs (hormis ceux liés à l'utilisation d'alcool, du tabac et du cannabis)</i>	2 871	102,4	Non-significatif	33,0	***	140,2	***
	<i>dont troubles addictifs liés à l'utilisation d'alcool</i>	13 924	92,1	***	52,2	***	123,2	***
	<i>dont troubles addictifs liés à l'utilisation du cannabis</i>	1 206	81,8	***	21,3	***	106,2	**
	<i>dont troubles addictifs liés à l'utilisation du tabac</i>	4 750	70,9	***	38,8	***	99,5	Non-significatif
	Troubles psychiatriques débutant dans l'enfance	5 331	88,4	***	69,6	***	95,2	***
	Autres troubles psychiatriques	16 653	71,2	***	60,9	***	83,1	***
<b>Maladies psychiatriques</b>	<b>118 841</b>	<b>89,9</b>	<b>***</b>	<b>79,6</b>	<b>***</b>	<b>100,7</b>	<b>*</b>	
<b>Traitements psychotropes (hors pathologies)</b>	Traitements antidépresseurs ou régulateurs de l'humeur (hors pathologies)	159 138	93,6	***	92,8	***	94,5	***
	Traitements neuroleptiques (hors pathologies)	22 027	101,7	**	99,6	Non-significatif	105,2	***
	Traitements anxiolytiques (hors pathologies)	184 588	97,4	***	96,1	***	99,3	**
	Traitements hypnotiques (hors pathologies)	74 503	90,0	***	87,6	***	94,2	***
	<b>Traitements psychotropes (hors pathologies)</b>	<b>325 067</b>	<b>95,4</b>	<b>***</b>	<b>93,9</b>	<b>***</b>	<b>97,6</b>	<b>***</b>
<b>Maladies psychiatriques ou psychotropes</b>	<b>443 908</b>	<b>93,8</b>	<b>***</b>	<b>90,4</b>	<b>***</b>	<b>98,6</b>	<b>***</b>	

Source : SNDS, exploitation MSA

## 5. Maladies dégénératives et neurologies

Sur l'ensemble du groupe des maladies dégénératives, qui affectent 98 000 patients MSA, les assurés du régime agricole ont un risque moindre que l'ensemble des consommateurs, mais les situations diffèrent selon la pathologie. Les non-salariés ont un surrisque significatif de présenter la maladie de Parkinson (+ 6,8 %).

Les maladies neurologiques, qui touchent 33 540 patients MSA, affectent de façon moins prononcée les non-salariés que l'ensemble des consommateurs, leur sous-risque atteint 17,1 %. Chez les salariés, ce phénomène est moins marqué, leur sous-risque est de 3,7 %. Ils présentent même un risque accru d'épilepsie (+ 7,4 %).

## 6. Autres pathologies

Près de 50 000 bénéficiaires MSA (2 % des consommateurs) sont atteints par une **maladie inflammatoire chronique**. Les assurés du régime agricole ont un risque moindre sur l'ensemble des pathologies de ce groupe, hormis pour la polyarthrite rhumatoïde qui présente un surrisque de 8,3 %.



Par rapport à l'ensemble de la population, les assurés agricoles ont un risque moindre d'être atteints du SIDA ou d'être porteurs du VIH (- 64,1 %). Ils présentent également un sous-risque de mucoviscidose, de maladies du foie ou du pancréas, ou encore d'hémophilie.

En revanche, un surrisque de 4,4 % de développer une maladie métabolique héréditaire est constaté chez les salariés comme chez les non-salariés agricoles.

Les salariés et les non-salariés ont un risque moindre de développer une insuffisance rénale chronique terminale (- 20,4 %).

**Tableau 3 :**  
**Nombre de patients et indice comparatif entre les consommateurs du régime agricole et les consommateurs tous régimes, par pathologie (3/3)**

Grand groupe de pathologies, épisodes de soins...		Ensemble des consommateurs du régime agricole			Non salariés agricoles		Salariés agricoles	
		nombre de consommateurs	indice comparatif	significativité	indice comparatif	significativité	indice comparatif	significativité
<b>Maladies neurologiques ou dégénératives</b>	Démences (dont maladie d'Alzheimer)	77 901	94,1	***	92,7	***	98,9	Non-significatif
	Maladie de Parkinson	24 416	105,4	***	106,8	***	101,8	Non-significatif
	Maladies dégénératives (démences et Parkinson)	97 912	96,6	***	95,5	***	100,1	Non-significatif
	Sclérose en plaque	4 048	85,4	***	79,4	***	89,6	***
	Paraplégie	4 147	82,0	***	78,2	***	85,4	***
	Myopathie ou myasthénie	1 923	78,2	***	76,7	***	79,6	***
	Epilepsie	17 790	98,9	Non-significatif	90,5	***	107,4	***
	Autres affections neurologiques	7 396	79,5	***	72,3	***	86,6	***
	Maladies neurologiques	33 540	89,7	***	82,9	***	96,3	***
<b>Maladies neurologiques ou dégénératives</b>	<b>127 749</b>	<b>94,9</b>	<b>***</b>	<b>93,2</b>	<b>***</b>	<b>98,5</b>	<b>***</b>	
<b>Maladies inflammatoires ou rares ou VIH ou SIDA</b>	Maladies inflammatoires chroniques intestinales	9 923	79,9	***	71,1	***	86,5	***
	Polyarthrite rhumatoïde et maladies apparentées	19 602	108,3	***	112,3	***	102,2	*
	Spondylarthrite ankylosante et maladies apparentées	9 867	88,8	***	86,0	***	91,1	***
	Autres maladies inflammatoires chroniques	12 694	97,8	**	101,8	Non-significatif	91,6	***
	Maladies inflammatoires chroniques	49 458	95,4	***	97,4	***	93,2	***
	Maladies métaboliques héréditaires ou amylose	6 838	104,4	***	104,3	**	104,5	**
	Mucoviscidose	279	85,4	***	89,2	Non-significatif	83,8	**
	Hémophilie ou troubles de l'hémostase graves:	2 141	78,5	***	73,7	***	83,4	***
	Maladies rares	9 240	96,4	***	95,3	***	97,6	*
	VIH ou SIDA	2 504	35,9	***	20,3	***	46,5	***
<b>Maladies inflammatoires ou rares ou VIH ou SIDA</b>	<b>60 825</b>	<b>89,6</b>	<b>***</b>	<b>91,1</b>	<b>***</b>	<b>88,0</b>	<b>***</b>	
<b>Insuffisance rénale chronique terminale</b>	Dialyse chronique :	3 136	78,4	***	74,9	***	83,9	***
	Transplantation rénale	129	75,9	***	66,6	***	82,3	*
	Suivi de transplantation rénale	1 689	82,3	***	72,5	***	90,8	***
	<b>Insuffisance rénale chronique terminale</b>	<b>4 954</b>	<b>79,6</b>	<b>***</b>	<b>74,1</b>	<b>***</b>	<b>86,7</b>	<b>***</b>
<b>Maladies du foie ou du pancréas</b>	Hépatite C chronique ou guérie	2 709	55,7	***	33,1	***	78,9	***
	Maladie du foie (hors mucoviscidose)	18 688	74,7	***	61,7	***	89,2	***
	Maladie du pancréas (hors mucoviscidose)	9 278	90,3	***	83,0	***	99,5	Non-significatif
	<b>Maladies du foie ou du pancréas (hors mucoviscidose)</b>	<b>27 197</b>	<b>79,2</b>	<b>***</b>	<b>68,3</b>	<b>***</b>	<b>91,9</b>	<b>***</b>

Source : SNDS, exploitation MSA

Une version détaillée (données démographiques, évolution, prévalence par âge, sexe et régime, pathologies associées, cartes départementales de la prévalence et des indices comparatifs) de la cartographie des pathologies sous forme de « fiches pathologies » est disponible sur le site internet <https://statistiques.msa.fr/publication/pathologies-au-regime-agricole-en-2019-fiches/>



## Sigles cités :

CCMSA : Caisse centrale de la mutualité sociale agricole

Cnam : Caisse nationale d'assurance maladie

MSA : Mutualité sociale agricole

SIDA : Syndrome d'immuno déficience acquise

SNDS : Système national des données de santé

VIH : Virus de l'immunodéficience humaine