

Les accidents du travail des salariés agricoles de la filière bois

Analyse des accidents du travail des salariés agricoles de la filière bois entre 2011 et 2019.

Focus sur les accidents liés aux chutes de branches et d'arbres.

Plan

I. Données de population

II. Accidentologie générale de la filière bois

III. Accidentologie particulière de la filière bois : chute d'arbre et de branches

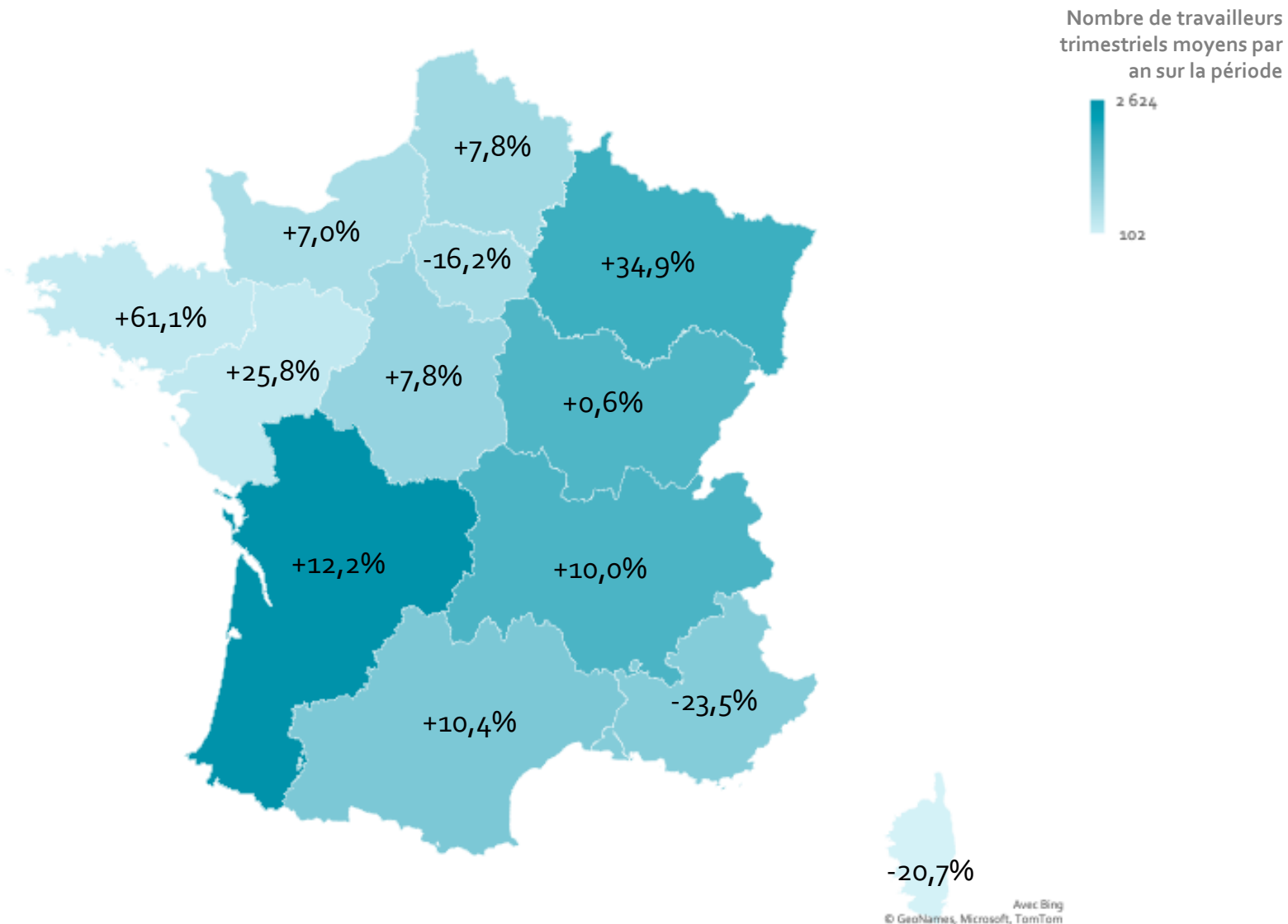
Nombre de travailleurs trimestriels moyens de la filière bois (2011-2019)

Champs : salariés agricoles du secteur bois (hors secteur scierie fixe) en France métropolitaine hors Alsace-Moselle.

- 14 117 salariés agricoles trimestriels moyens dans les secteurs exploitations agricoles et sylviculture en moyenne chaque année entre 2011 et 2019
 - une augmentation de 7,9% entre 2011 et 2019
- 5 régions concentrent 65,1% de la population
 - Nouvelle Aquitaine : 18,6% de la population
 - Grand-Est : 13,4% de la population
 - Auvergne-Rhône-Alpes : 12,4% de la population
 - Bourgogne-Franche-Comté : 12,2% de la population
 - Occitanie : 8,5% de la population
- Hausse de 34,9% de la population dans la région Grand-Est entre 2011 et 2019

Nombre de travailleurs trimestriels moyens de la filière bois (2011-2019)

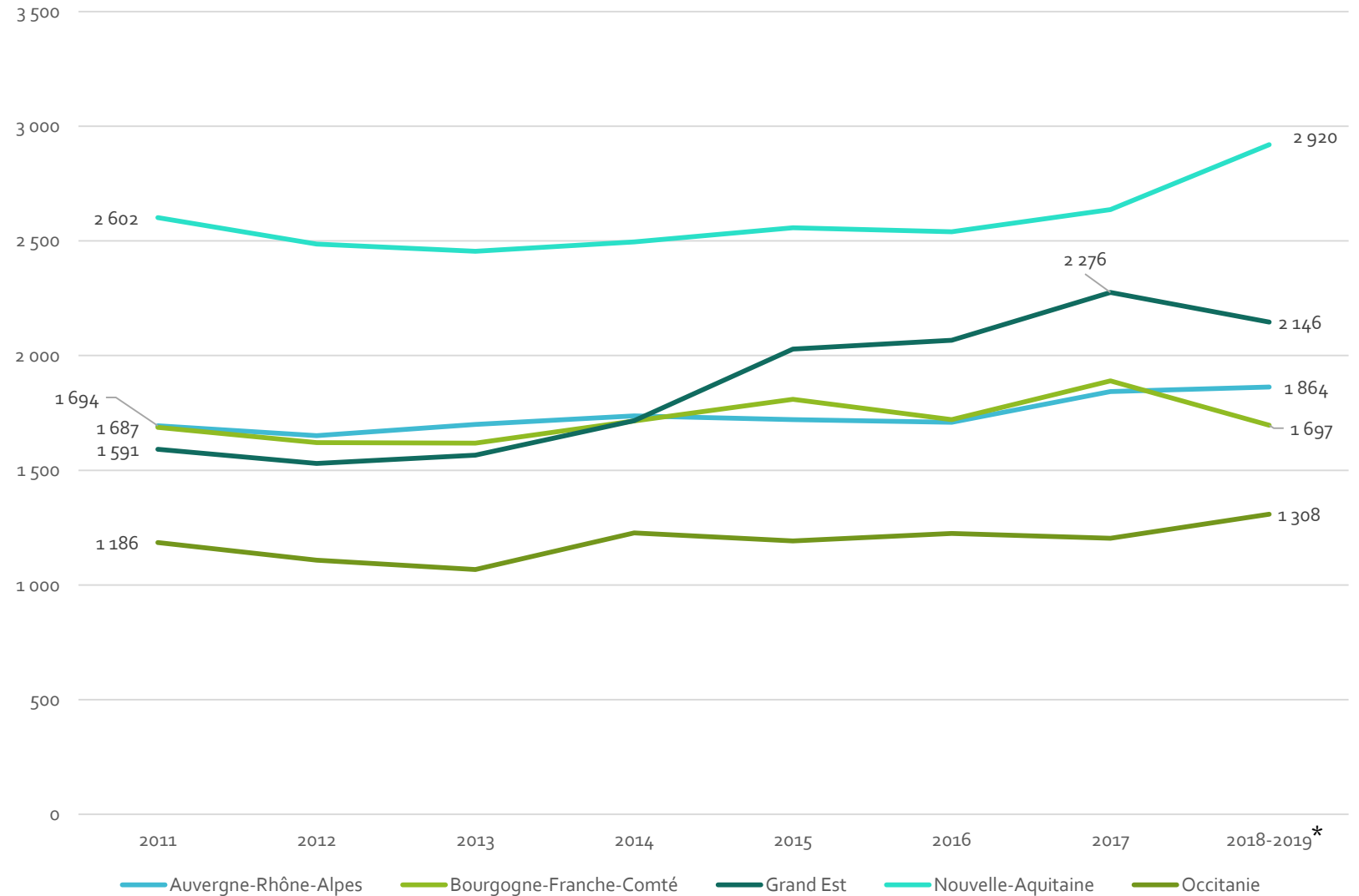
Champs : salariés agricoles du secteur bois (hors secteur scierie fixe) en France métropolitaine hors Alsace-Moselle.



Evolution du nombre de travailleurs trimestriels moyens de la filière bois, dans les 5 régions les plus pourvues en salariés agricoles

Champs : salariés agricoles du secteur bois (hors secteur scierie fixe) en France métropolitaine hors Alsace-Moselle.

Nombre de travailleurs trimestriels moyens



* Du fait d'une rupture statistique en 2017, des corrections informatiques ont été faites sur les années 2018-2019. En attendant de récupérer, nous l'espérons, des données similaires à celles d'avant 2017 en 2020, nous préférons faire une moyenne entre les deux extrêmes que représentent les années 2018 et 2019.

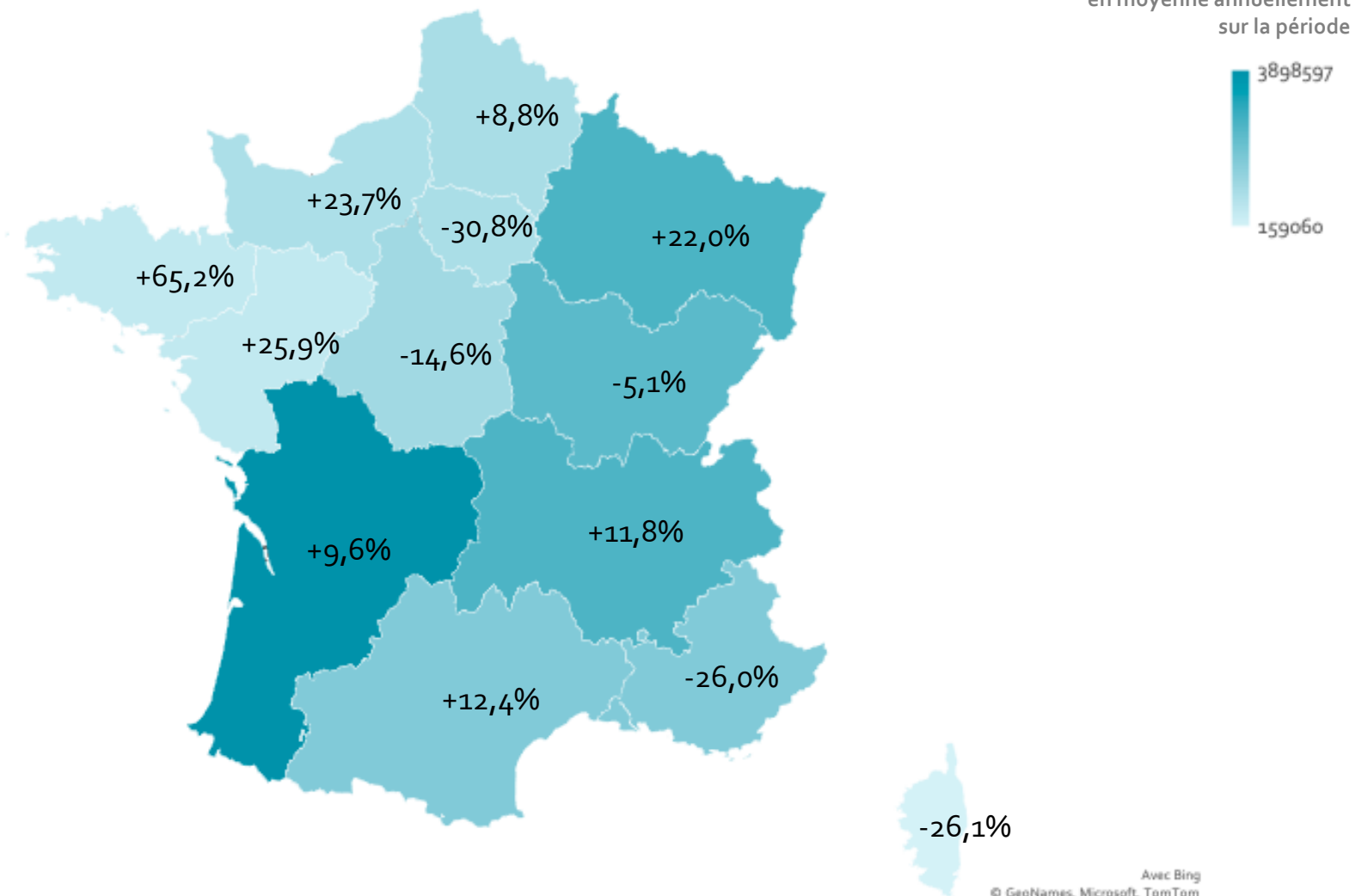
Nombre d'heures travaillées par les salariés agricoles de la filière bois (2011-2019)

Champs : salariés agricoles du secteur bois (hors secteur scierie fixe) en France métropolitaine hors Alsace-Moselle.

- 20 090 499 heures travaillées dans les secteurs exploitations agricoles et sylviculture en moyenne chaque année entre 2011 et 2019
 - une augmentation de 4,4% entre 2011 et 2019
- 5 régions concentrent 65,8% des heures travaillées
 - Nouvelle Aquitaine : 19,4% de la population
 - Grand-Est : 13,0% de la population
 - Auvergne-Rhône-Alpes : 13,0% de la population
 - Bourgogne-Franche-Comté : 11,8% de la population
 - Occitanie : 8,6% de la population
- Hausse de 22,0% du nombre d'heures travaillées dans la région Grand-Est entre 2011 et 2019

Nombre d'heures travaillées par les salariés agricoles de la filière bois (2011-2019)

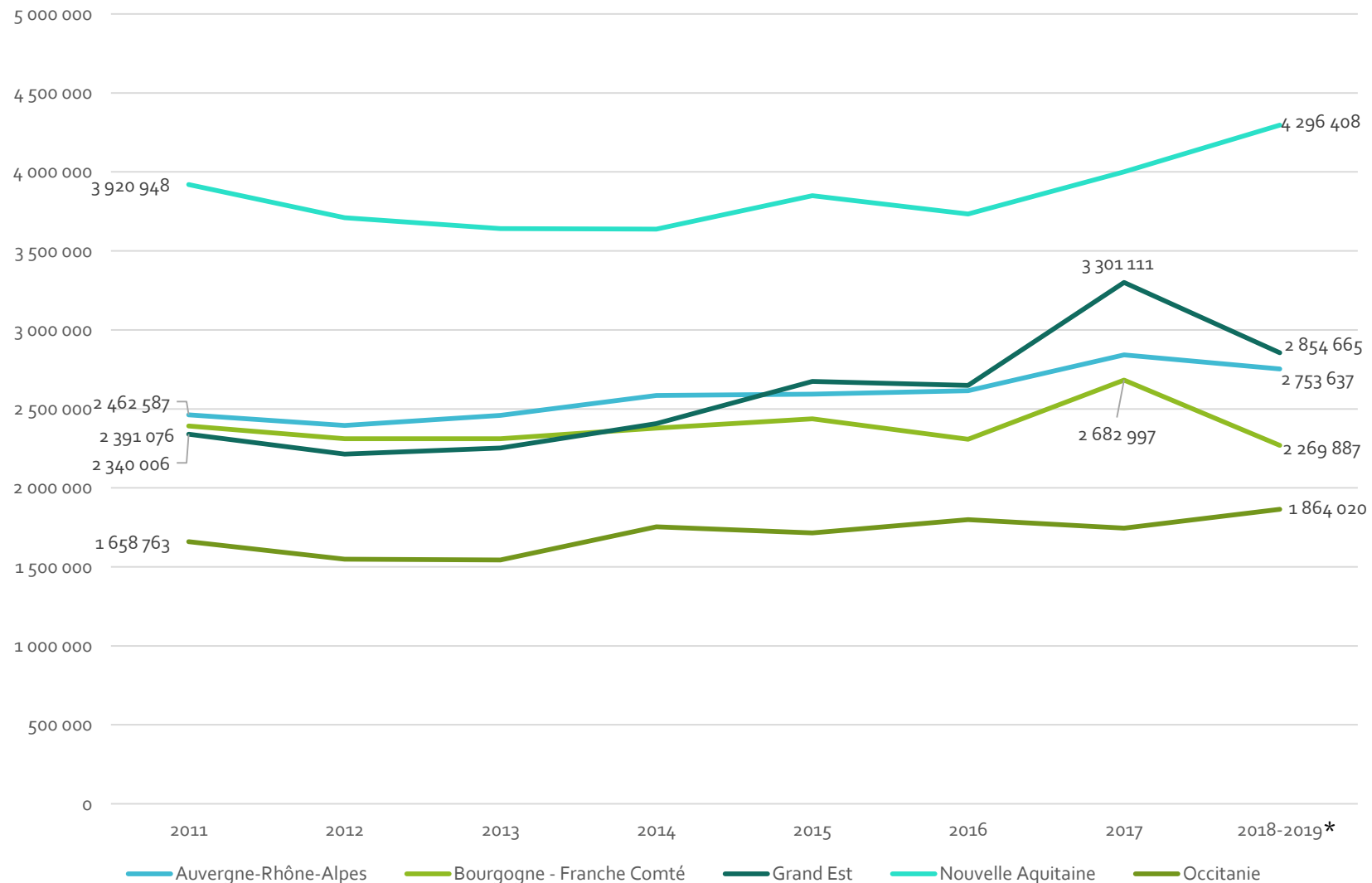
Champs : salariés agricoles du secteur bois (hors secteur scierie fixe) en France métropolitaine hors Alsace-Moselle.



Evolution du nombre d'heures travaillées dans la filière bois, dans les 5 régions les plus pourvues en salariés agricoles dans cette filière

Champs : salariés agricoles du secteur bois (hors secteur scierie fixe) en France métropolitaine hors Alsace-Moselle.

Nombre d'heures travaillées



* Du fait d'une rupture statistique en 2017, des corrections informatiques ont été faites sur les années 2018-2019. En attendant de récupérer, nous espérons, des données similaires à celles d'avant 2017 en 2020, nous préférons faire une moyenne entre les deux extrêmes que représentent les années 2018 et 2019.

Accidentologie générale de la filière bois

Tous AT proprement dits

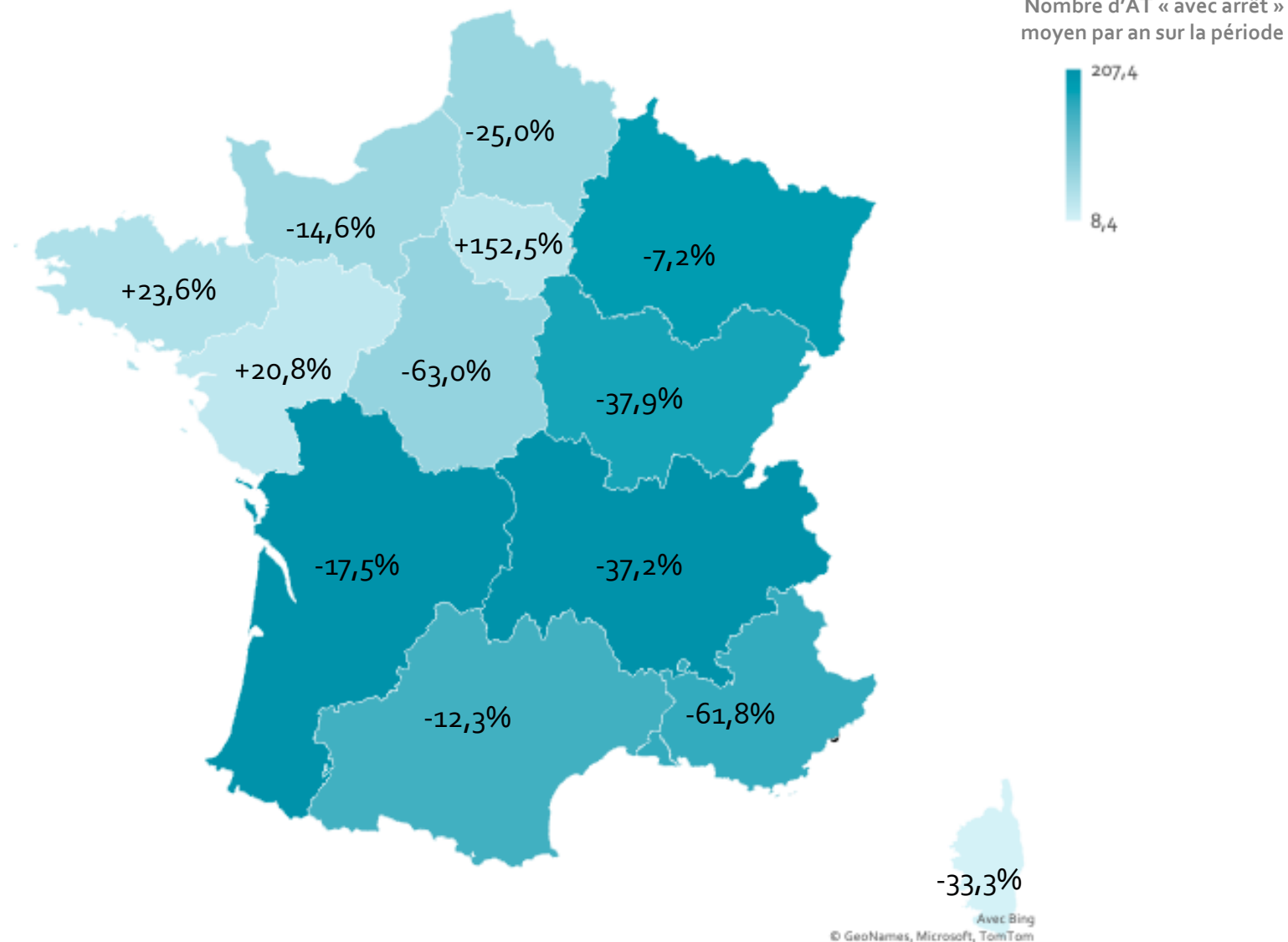
Champs : accidents du travail avec arrêt des salariés agricoles du secteur bois (hors secteur scierie fixe) en France métropolitaine hors Alsace-Moselle.

- 12 662 accidents avec arrêt sur la période 2011-2019 soit 1 407 accidents en moyenne par an
 - Une baisse de 27,5% entre 2011 et 2019
 - Une baisse annuel moyenne de 3,5% sur la période 2011-2019
- Les accidents de la filière bois représentent 3,6% des accidents avec arrêt toutes filières confondus soit une baisse de 22,1% entre 2019 et 2011
- 5 régions concentrent 66,3% des accidents
 - Nouvelle Aquitaine : 14,7% des accidents avec arrêt
 - Auvergne-Rhône-Alpes : 14,7% des accidents avec arrêt
 - Grand-Est : 13,4% des accidents avec arrêt
 - Bourgogne-Franche-Comté : 12,3% des accidents avec arrêt
 - Provence-Alpes-Côte d'Azur : 11,2% des accidents avec arrêt
- Baisse de l'accidentologie dans ces 5 régions (-32,3% d'accidents avec arrêt en moyenne dans ces 5 régions sur la période 2011-2019)

Nombre moyen d'AT avec arrêt des salariés agricoles de la filière bois (2011-2019)

Tous AT proprement dits

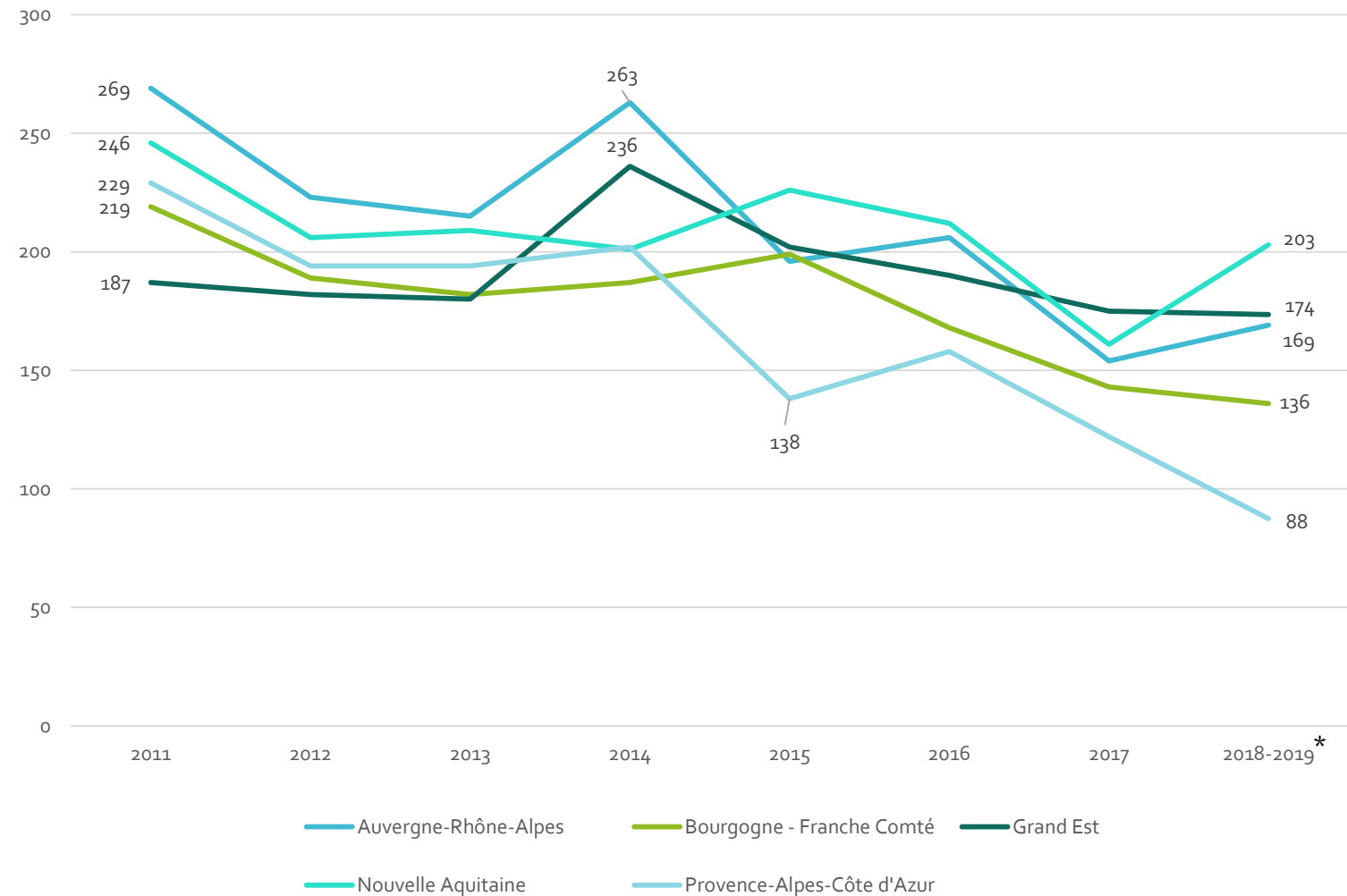
Champs : accidents du travail avec arrêt des salariés agricoles du secteur bois (hors secteur scierie fixe) en France métropolitaine hors Alsace-Moselle.



Evolution du nombre d'AT avec arrêt des salariés agricoles de la filière bois dans les 5 régions où l'accidentologie est la plus forte

Champs : accidents du travail avec arrêt des salariés agricoles du secteur bois (hors secteur scierie fixe) en France métropolitaine hors Alsace-Moselle.

Nombre d'AT avec arrêt



*Du fait d'une rupture statistique en 2017, des corrections informatiques ont été faites sur les années 2018-2019. En attendant de récupérer, nous l'espérons, des données similaires à celles d'avant 2017 en 2020, nous préférons faire une moyenne entre les deux extrêmes que représentent les années 2018 et 2019.

Indice de fréquence

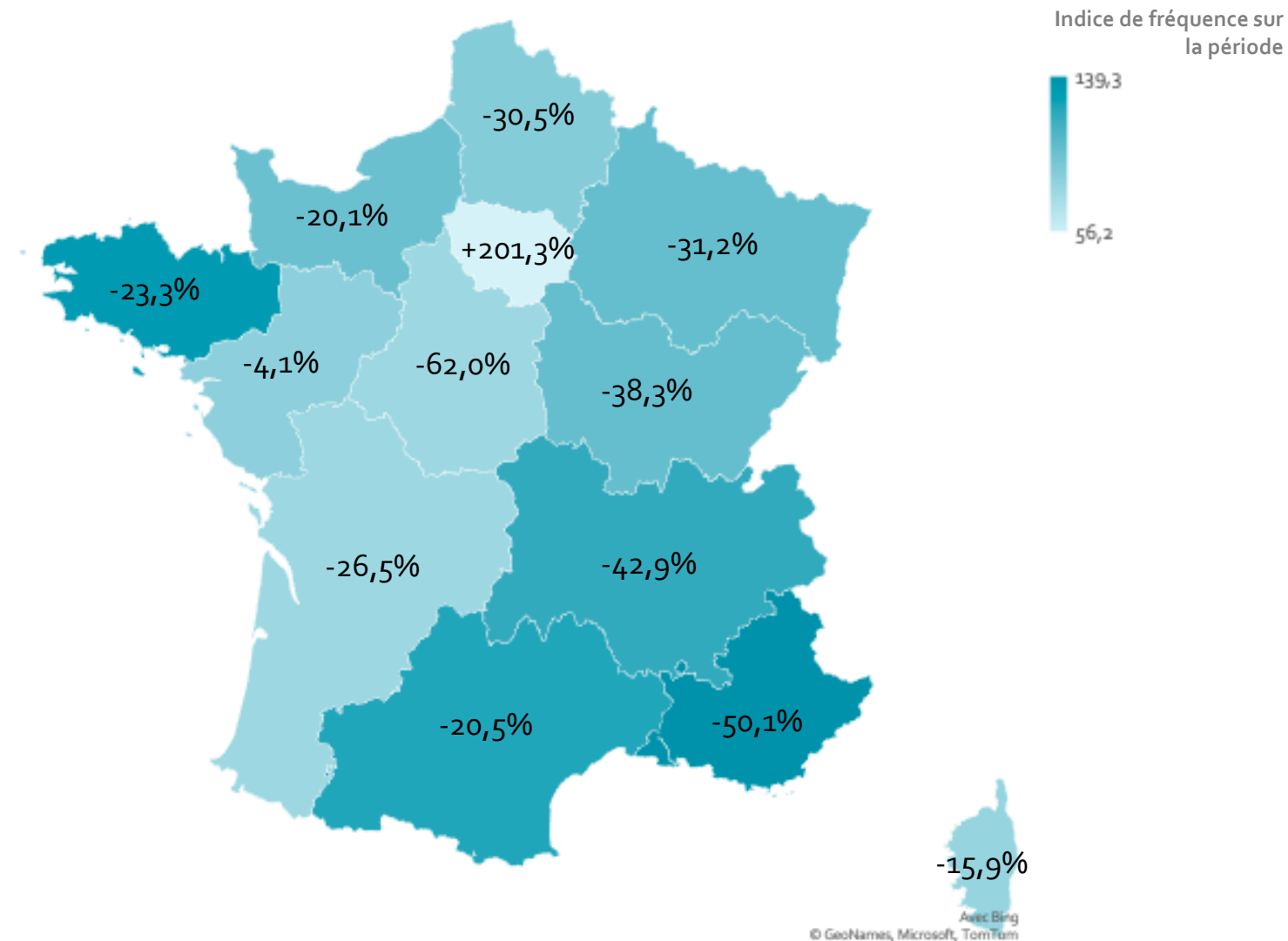
Champs : accidents du travail avec arrêt des salariés agricoles du secteur bois (hors secteur scierie fixe) en France métropolitaine hors Alsace-Moselle.

Indice de fréquence : nombre d'AT par milliers de travailleurs trimestriels moyens
(nombre d'AT avec arrêt x 1 000) / nombre de travailleurs trimestriels moyens

- Un indice de fréquence moyen de 100,3 sur la période 2011-2019
 - une baisse de 32,8% entre 2011 et 2019
 - une baisse annuelle moyenne de 4,3% sur la période 2011-2019

Indice de fréquence annuel moyen des AT avec arrêt des salariés agricoles de la filière bois (2011-2019)

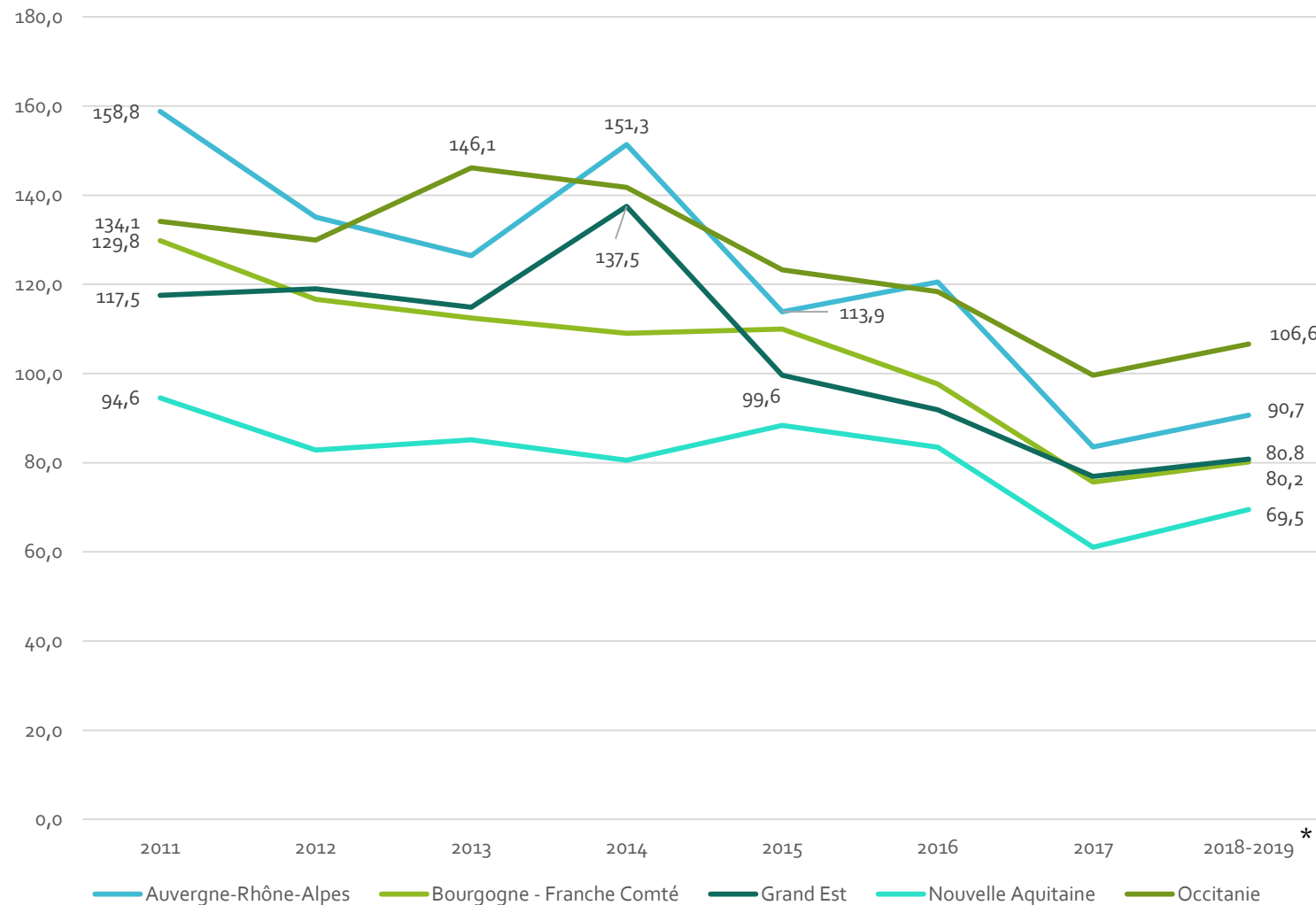
Champs : accidents du travail avec arrêt des salariés agricoles du secteur bois (hors secteur scierie fixe) en France métropolitaine hors Alsace-Moselle.



Evolution de l'indice de fréquence des AT avec arrêt de la filière bois dans les 5 régions où l'accidentologie est la plus forte

Champs : accidents du travail avec arrêt des salariés agricoles du secteur bois (hors secteur scierie fixe) en France métropolitaine hors Alsace-Moselle.

Indice de fréquence des AT avec arrêt



* Du fait d'une rupture statistique en 2017, des corrections informatiques ont été faites sur les années 2018-2019. En attendant de récupérer, nous l'espérons, des données similaires à celles d'avant 2017 en 2020, nous préférons faire une moyenne entre les deux extrêmes que représentent les années 2018 et 2019.

Taux de fréquence

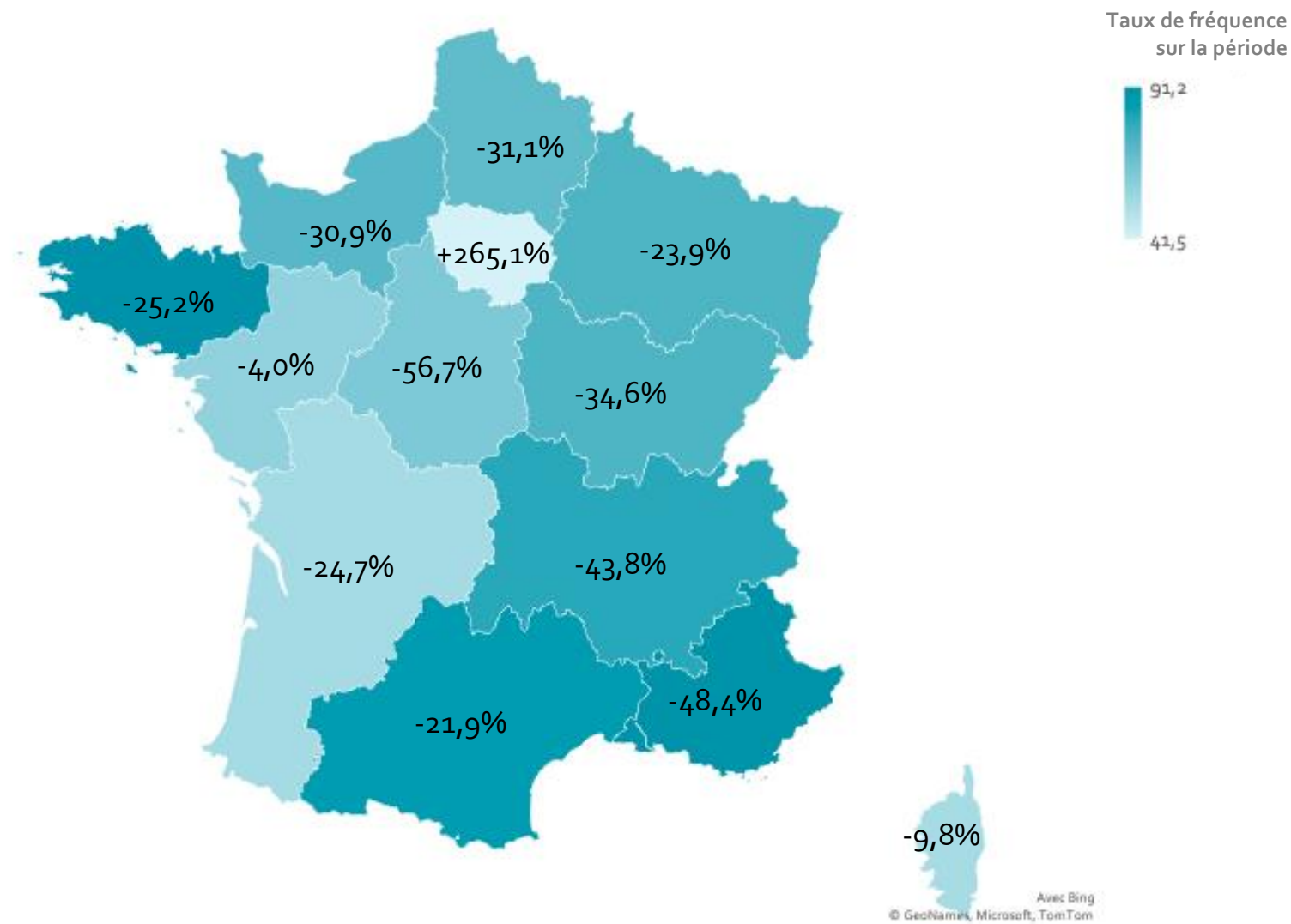
Champs : accidents du travail avec arrêt des salariés agricoles du secteur bois (hors secteur scierie fixe) en France métropolitaine hors Alsace-Moselle.

Taux de fréquence : nombre d'AT par millions d'heures travaillées
(nombre d'AT avec arrêt x 1 000 000) / nombre d'heures travaillées

- Un taux de fréquence moyen de 70,4 sur la période 2011-2019
 - une baisse de 30,6% entre 2011 et 2019
 - une baisse annuelle moyenne de 4,0% sur la période 2011-2019

Taux de fréquence annuel moyen des AT avec arrêt des salariés agricoles de la filière bois (2011-2019)

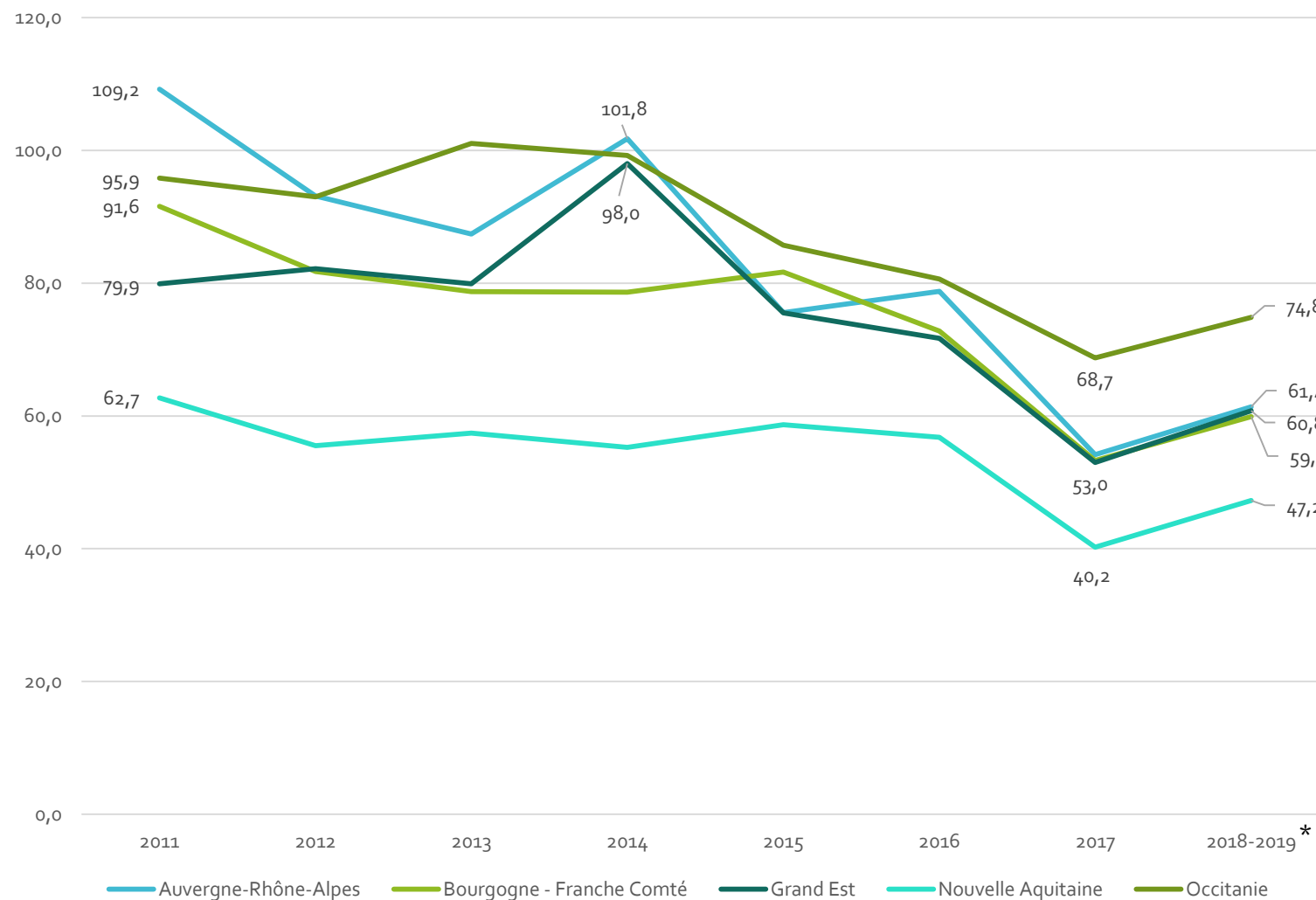
Champs : accidents du travail avec arrêt des salariés agricoles du secteur bois (hors secteur scierie fixe) en France métropolitaine hors Alsace-Moselle.



Evolution du taux de fréquence des AT avec arrêt de la filière bois dans les 5 régions où l'accidentologie est la plus forte

Champs : accidents du travail avec arrêt des salariés agricoles du secteur bois (hors secteur scierie fixe) en France métropolitaine hors Alsace-Moselle.

Taux de fréquence des AT avec arrêt



* Du fait d'une rupture statistique en 2017, des corrections informatiques ont été faites sur les années 2018-2019. En attendant de récupérer, nous l'espérons, des données similaires à celles d'avant 2017 en 2020, nous préférons faire une moyenne entre les deux extrêmes que représentent les années 2018 et 2019.

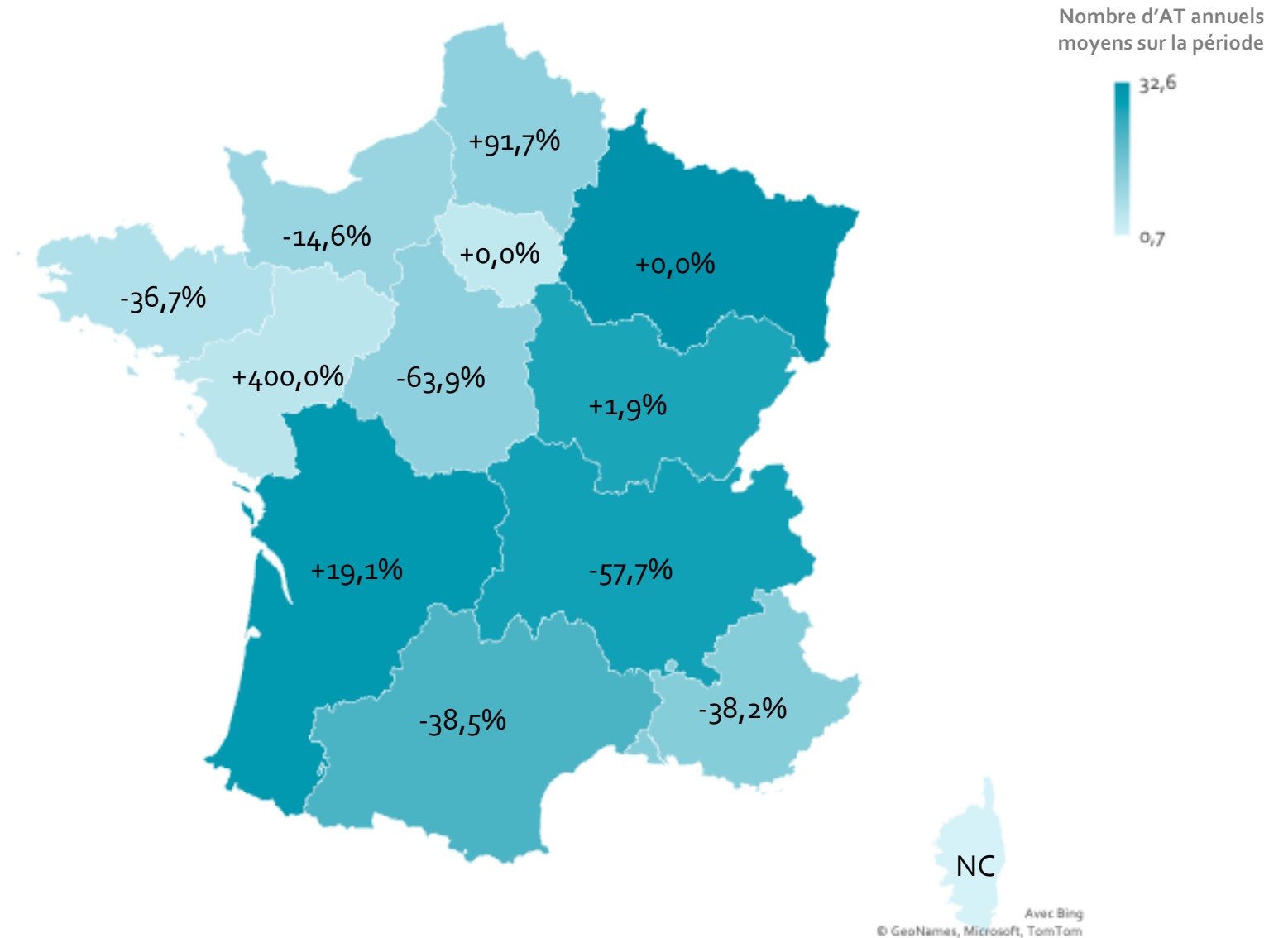
Focus : AT liés à des chutes de branches ou d'arbres

Champs : accidents du travail avec arrêt liés à une chute de branche ou d'arbre des salariés agricoles du secteur bois (hors secteur scierie fixe) en France métropolitaine hors Alsace-Moselle.

- 1 823 accidents avec arrêt sur la période 2011-2019 soit 203 accidents en moyenne par an
 - Une baisse de 18,4% entre 2011 et 2019
 - Une baisse annuel moyenne de 2,2% sur la période 2011-2019
- Les accidents avec arrêt liés à une chute d'arbre ou de branche représentent 14,4% des accidents avec arrêt de la filière bois.
- 5 régions concentrent 68,6% des accidents
 - Grand-Est : 16,1% des accidents avec arrêt
 - Nouvelle Aquitaine : 15,0% des accidents avec arrêt
 - Auvergne-Rhône-Alpes : 13,5% des accidents avec arrêt
 - Bourgogne-Franche-Comté : 13,2% des accidents avec arrêt
 - Occitanie : 10,8% des accidents avec arrêt
- 15,0% d'accidents avec arrêt en moins en moyenne dans ces 5 régions sur la période 2011-2019
 - Stagnation de l'accidentologie sur la période dans la région Grand-Est
 - + 19,1% en Nouvelle Aquitaine

Nombre moyen d'AT avec arrêt des salariés agricoles de la filière bois (2011-2019)

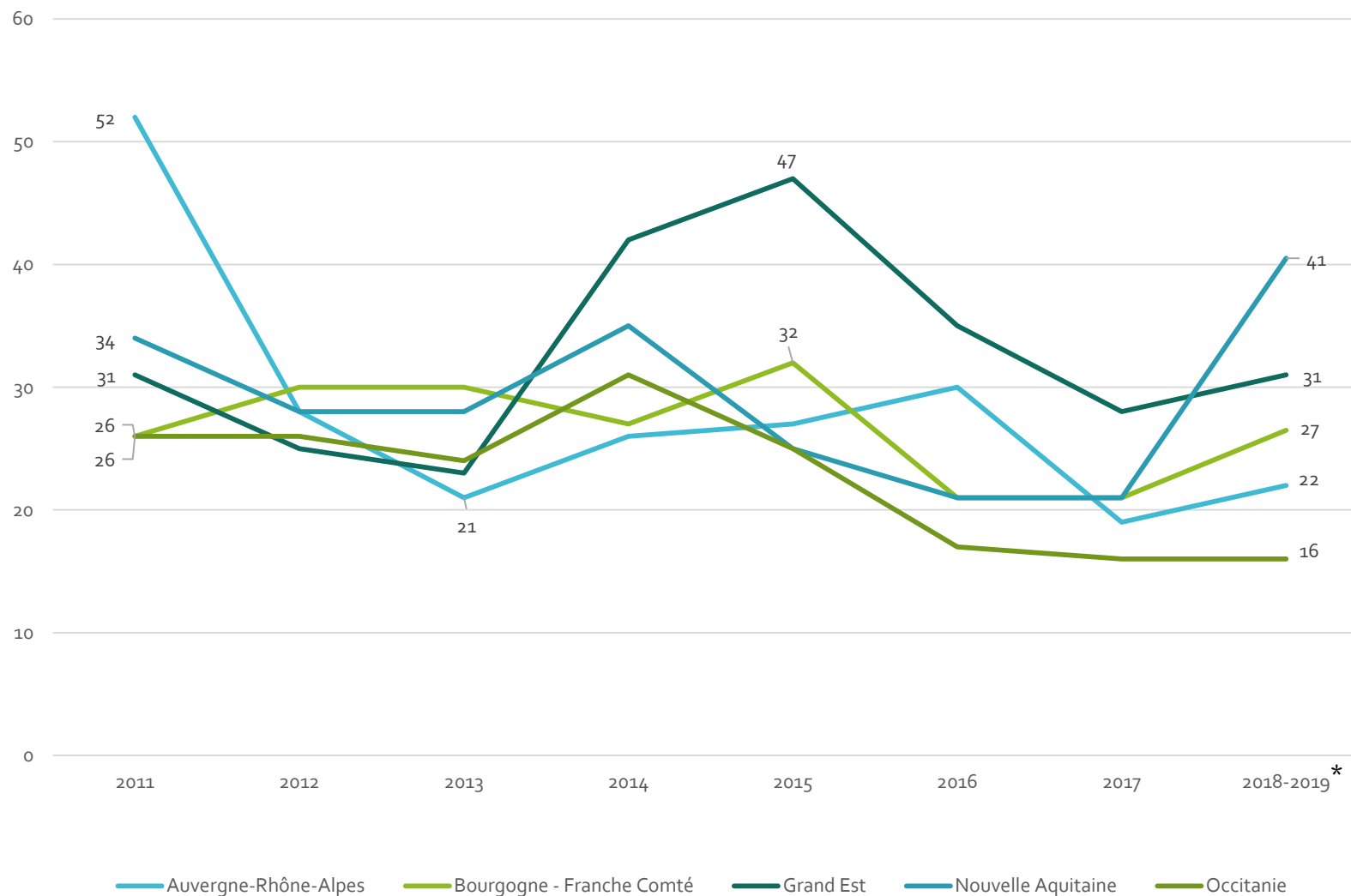
Champs : accidents du travail avec arrêt liés à une chute de branche ou d'arbre des salariés agricoles du secteur bois (hors secteur scierie fixe) en France métropolitaine hors Alsace-Moselle.



Evolution du nombre d'AT avec arrêt des salariés agricoles de la filière bois dans les 5 régions où l'accidentologie est la plus forte

Champs : accidents du travail avec arrêt liés à une chute de branche ou d'arbre des salariés agricoles du secteur bois (hors secteur scierie fixe) en France métropolitaine hors Alsace-Moselle.

Nombre d'AT avec arrêt



* Du fait d'une rupture statistique en 2017, des corrections informatiques ont été faites sur les années 2018-2019. En attendant de récupérer, nous espérons, des données similaires à celles d'avant 2017 en 2020, nous préférons faire une moyenne entre les deux extrêmes que représentent les années 2018 et 2019.

Indice de fréquence

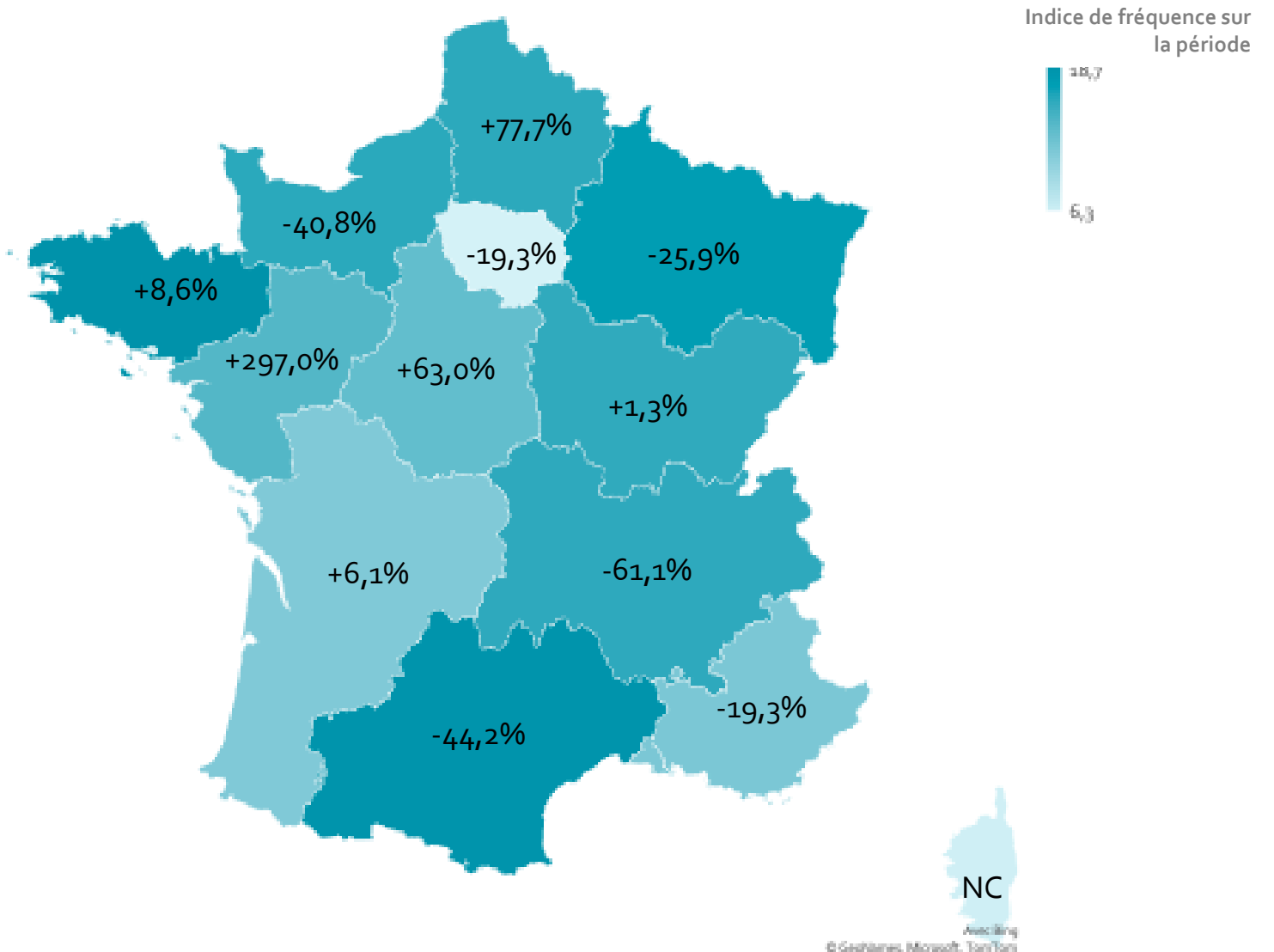
Champs : accidents du travail avec arrêt liés à une chute de branche ou d'arbre des salariés agricoles du secteur bois (hors secteur scierie fixe) en France métropolitaine hors Alsace-Moselle.

Indice de fréquence : nombre d'AT par milliers de travailleurs trimestriels moyens
(nombre d'AT avec arrêt x 1 000) / nombre de travailleurs trimestriels moyens

- Un indice de fréquence moyen de 14,4 sur la période 2011-2019
 - une baisse de 24,3% entre 2011 et 2019
 - une baisse annuelle moyenne de 3,0% sur la période 2011-2019

Indice de fréquence moyen des AT avec arrêt des salariés agricoles de la filière bois (2011-2019)

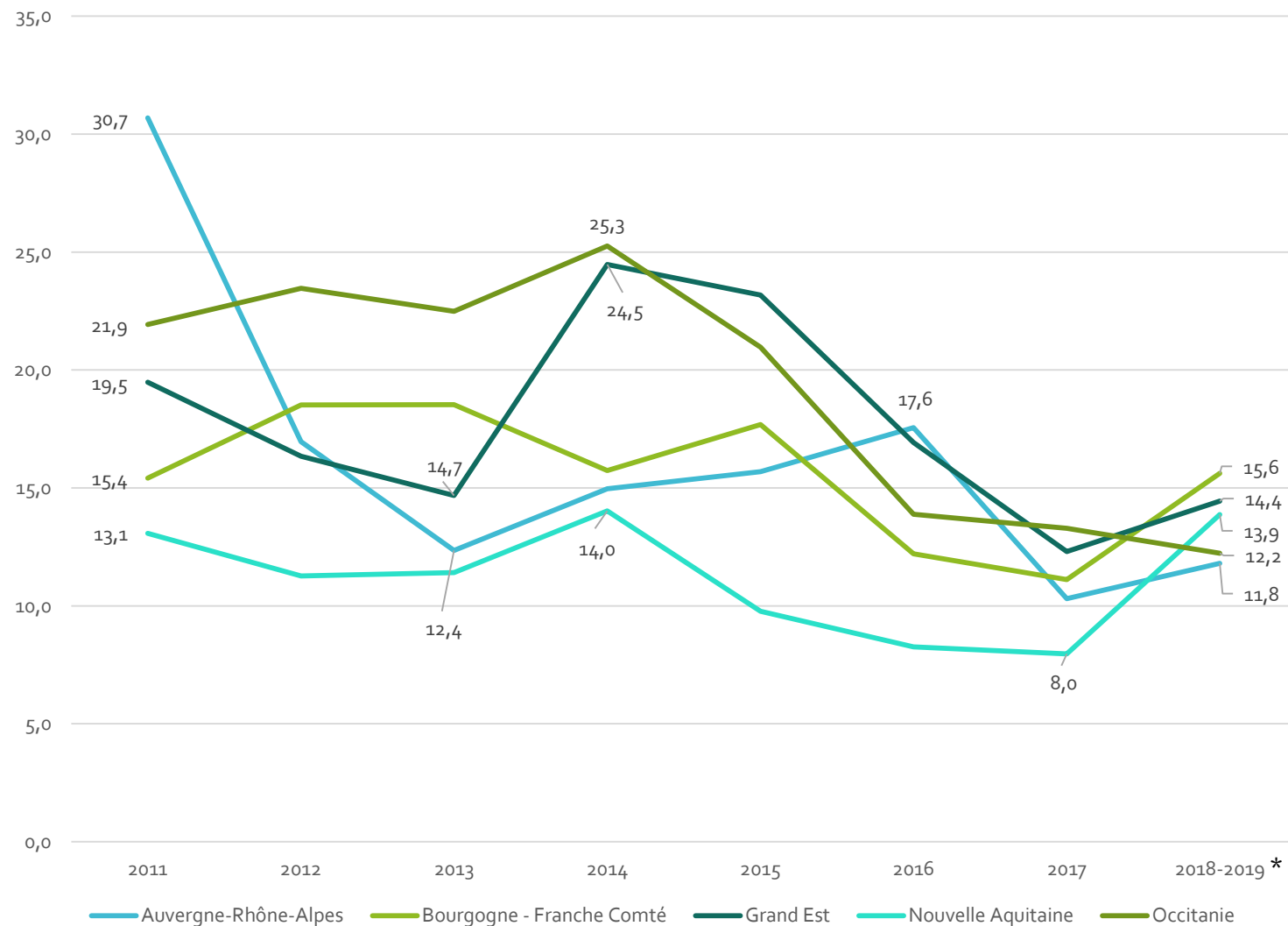
Champs : accidents du travail avec arrêt liés à une chute de branche ou d'arbre des salariés agricoles du secteur bois (hors secteur scierie fixe) en France métropolitaine hors Alsace-Moselle.



Evolution de l'indice de fréquence des AT avec arrêt de la filière bois dans les 5 régions où l'accidentologie est la plus forte

Champs : accidents du travail avec arrêt liés à une chute de branche ou d'arbre des salariés agricoles du secteur bois (hors secteur scierie fixe) en France métropolitaine hors Alsace-Moselle.

Indice de fréquence des AT avec arrêt



* Du fait d'une rupture statistique en 2017, des corrections informatiques ont été faites sur les années 2018-2019. En attendant de récupérer, nous l'espérons, des données similaires à celles d'avant 2017 en 2020, nous préférons faire une moyenne entre les deux extrêmes que représentent les années 2018 et 2019.

Taux de fréquence

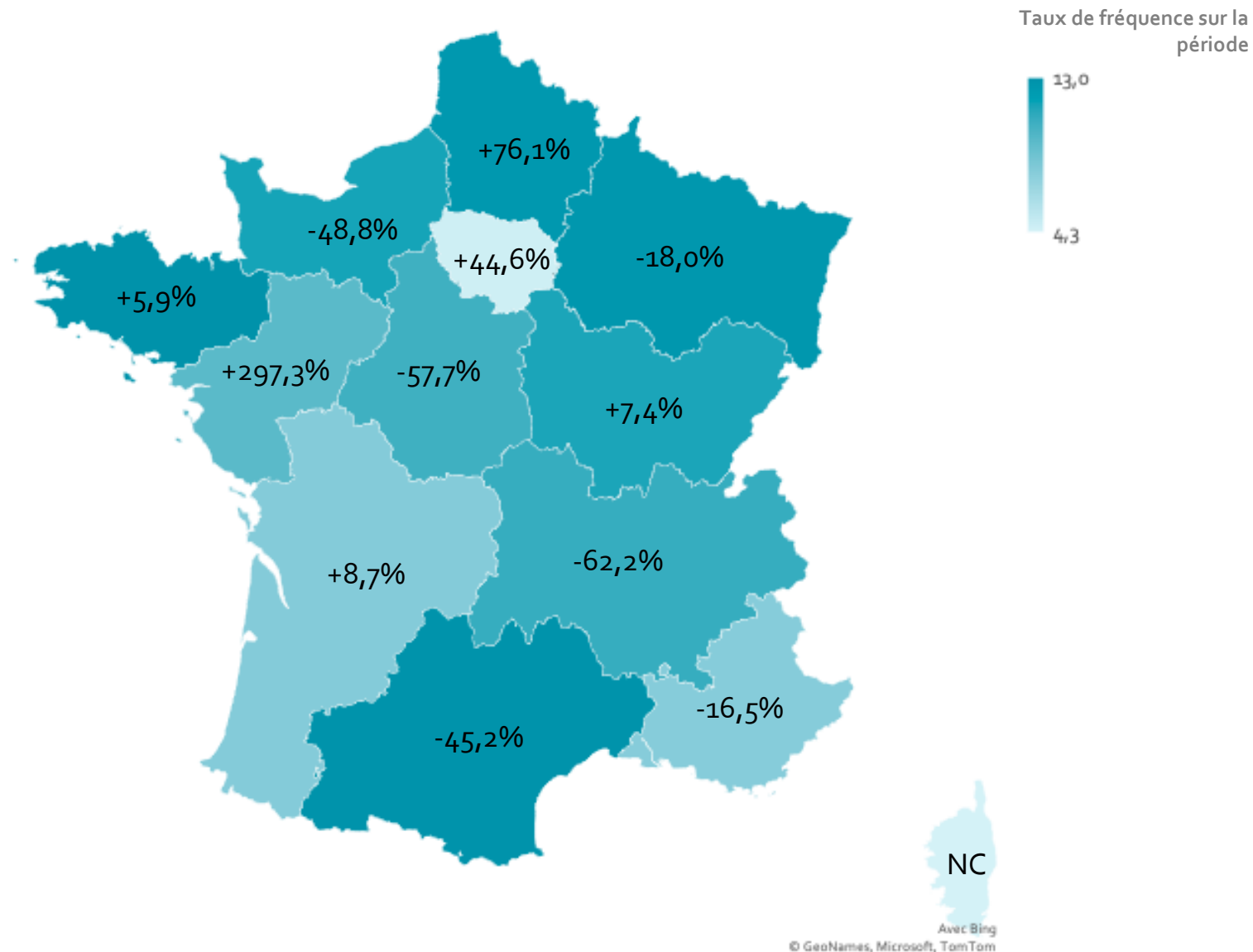
Champs : accidents du travail avec arrêt liés à une chute de branche ou d'arbre des salariés agricoles du secteur bois (hors secteur scierie fixe) en France métropolitaine hors Alsace-Moselle.

Taux de fréquence : nombre d'AT par millions d'heures travaillées
(nombre d'AT avec arrêt x 1 000 000) / nombre d'heures travaillées

- Un taux de fréquence moyen de 10,1 sur la période 2011-2019
 - une baisse de 21,8% entre 2011 et 2019
 - une baisse annuelle moyenne de 2,7% sur la période 2011-2019

Taux de fréquence moyen des AT avec arrêt des salariés agricoles de la filière bois (2011-2019)

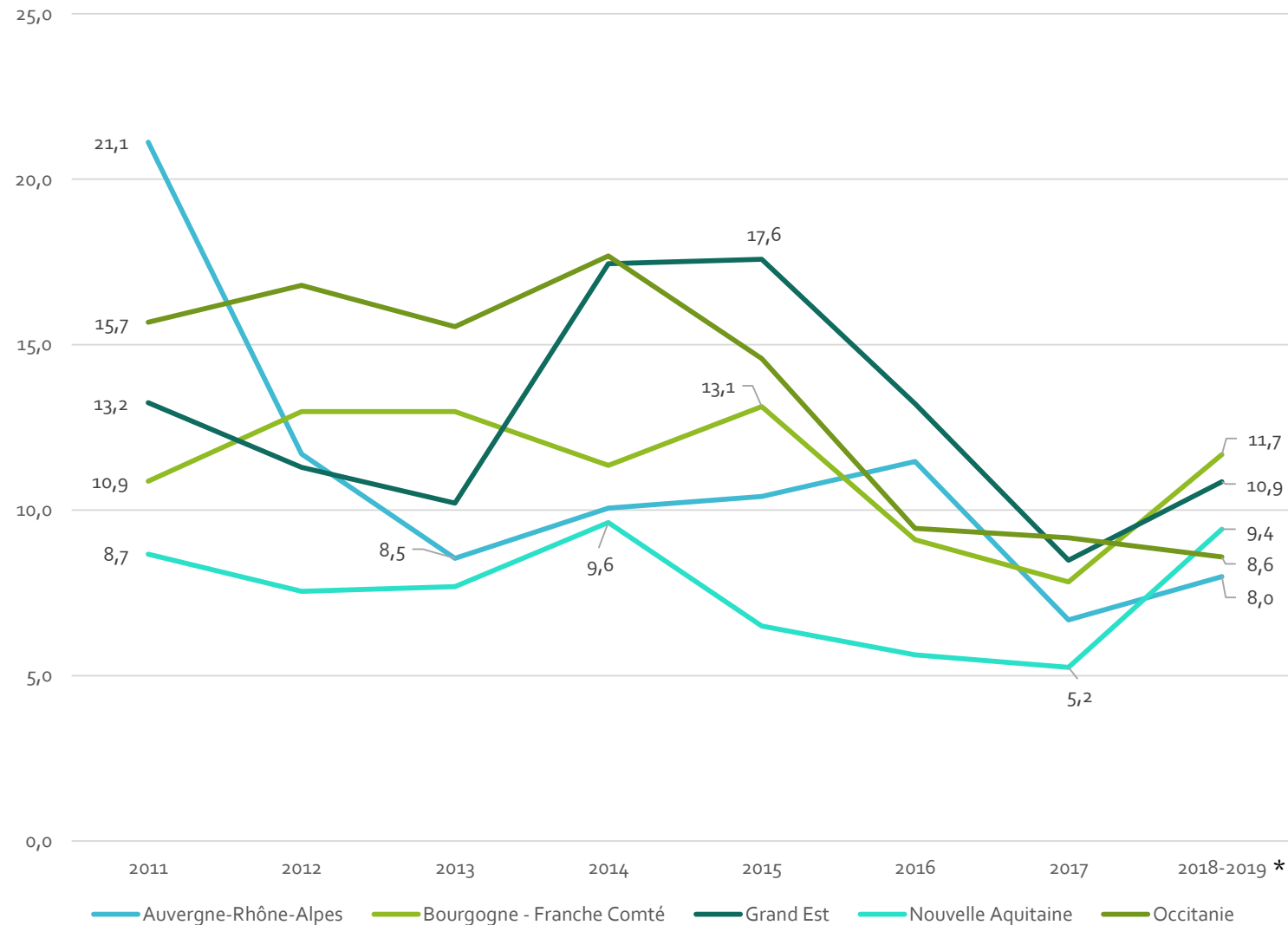
Champs : accidents du travail avec arrêt liés à une chute de branche ou d'arbre des salariés agricoles du secteur bois (hors secteur scierie fixe) en France métropolitaine hors Alsace-Moselle.



Evolution de l'indice de fréquence des AT avec arrêt de la filière bois dans les 5 régions où l'accidentologie est la plus forte

Champs : accidents du travail avec arrêt liés à une chute de branche ou d'arbre des salariés agricoles du secteur bois (hors secteur scierie fixe) en France métropolitaine hors Alsace-Moselle.

Taux de fréquence des AT avec arrêt



* Du fait d'une rupture statistique en 2017, des corrections informatiques ont été faites sur les années 2018-2019. En attendant de récupérer, nous l'espérons, des données similaires à celles d'avant 2017 en 2020, nous préférons faire une moyenne entre les deux extrêmes que représentent les années 2018 et 2019.

Conclusion

- Une augmentation de 7,9% du nombre de travailleurs trimestriels moyen et de 4,4% du nombre d'heures travaillées dans les secteurs exploitation de bois et sylviculture entre 2011 et 2019.
- Une baisse de 27,5% du nombre total d'AT avec arrêt dans la filière bois entre 2011 et 2019 et de 30,6% du taux de fréquence.
- Une baisse de 18,4% du nombre d'AT avec arrêt lié à une chute d'arbre ou de branche et de 21,8% du taux de fréquence.
- Des tendances d'ensemble qu'on retrouve dans les 5 régions où l'accidentologie de la filière bois est la plus forte.
- Notons qu'on ne peut pas encore interpréter la hausse du nombre d'accidents avec arrêt, de l'indice de fréquence et du taux de fréquence constatée depuis 2017 du fait de la rupture statistique apparue dans nos bases de données depuis 2017.

Conclusion

- Au vu des données exposées, du constat d'une hausse de la population dans les secteurs liés au bois en parallèle d'une baisse de l'accidentologie dans ces mêmes secteurs, et des croisements qui ont pu être réalisés, nous ne pouvons conclure à une hausse de l'accidentologie due à un changement de structure de la matière de notre côté.
- Les croisements de données réalisés/réalisables ne permettent ni d'infirmer ni de confirmer une thèse qui relierait l'évolution de l'accidentologie à un changement de structure de la matière

Références MSA

Site internet MSA :

<https://statistiques.msa.fr>

Quelques publications sur la sinistralité :

Les statistiques des risques professionnels des salariés agricoles en 2016 – Etude

Les statistiques des risques professionnels des non-salariés et des chefs d'exploitation agricole en 2016 – Etude

Les accidents de travail graves non mortels des non-salariés agricoles entre 2004 et 2013 – Etude

Les accidents de travail graves non mortels des salariés agricoles entre 2002 et 2010 – Etude

Les décès des salariés agricoles suite à un accident de travail de 2014 à 2016 – Etude

Les décès des non-salariés agricoles suite à un accident de travail de 2014 à 2016 – Etude

Inscription à la Newsletter :

Contact sur <http://statistiques.msa.fr/contact/>

MSA Caisse Centrale

Luminem

19, rue de Paris

93000 Bobigny

Direction Déléguée aux Politiques Sociales

Direction des Statistiques, des Etudes et des Fonds

Département Synthèse

Service Management des risques professionnels ATMP