

Direction des Statistiques,
des Etudes et des Fonds

TABLEAU DE BORD

Juin 2021

Les personnes inscrites au Rniam au régime agricole en janvier 2021

Tableau de bord

Les personnes inscrites au répertoire national Inter-régime de l'assurance maladie (Rniam) au régime agricole en janvier 2021

DIRECTION DELEGUEE AUX POLITIQUES SOCIALES
DIRECTION DES STATISTIQUES, DES ETUDES ET DES FONDS

Directrice de la publication :
Nadia JOUBERT

Département Synthèse
Responsable David FOUCAUD
foucaud.david@ccmsa.msa.fr

Service Financement et gestion du risque

[Yannick SEVESTRE](#)

Sevestre.yanick@ccmsa.msa.fr

Rédactrice : Newton DUMANOIR
dumanoir.newten@ccmsa.msa.fr

Diffusion :
Claudine GAILLARD
gaillard.claudine@ccmsa.msa.fr
Nadia FERKAL
ferkal.nadia@ccmsa.msa.fr

Sommaire

<i>Croissance modérée de la population au régime des salariés agricoles.....</i>	<i>3</i>
<i>Poursuite de la baisse des effectifs au régime des non-salariés agricoles.....</i>	<i>3</i>

Les tableaux et graphiques

Tableau 1 : <i>Personnes protégées en maladie par régime en janvier 2021.....</i>	<i>4</i>
Tableau 2 : <i>Personnes protégées en maladie par régime et par sexe en janvier 2021.....</i>	<i>4</i>
Tableau 3 : <i>Caractéristiques par régime en janvier 2021.....</i>	<i>4</i>
Tableau 4 : <i>Personnes protégées en maladie par régime et par tranche d'âge en janvier 2021.....</i>	<i>5</i>
Tableau 5 : <i>Personnes protégées en maladie au régime des non-salariés agricoles par sexe et par tranche d'âge en janvier 2021.....</i>	<i>5</i>
Tableau 6 : <i>Personnes protégées en maladie au régime des salariés agricoles par sexe et par tranche d'âge en janvier 2021.....</i>	<i>6</i>
Graphique 1 : <i>Evolution trimestrielle des personnes protégées en maladie depuis 2014 - Focus sur le 4^e trimestre.....</i>	<i>6</i>
Graphique 2 : <i>Evolution des effectifs de janvier 2014 à janvier 2021.....</i>	<i>7</i>
Graphique 3 : <i>Pyramide des âges des personnes protégées en maladie au régime des non-salariés en janvier 2021.....</i>	<i>8</i>
Graphique 4 : <i>Pyramide des âges des personnes protégées en maladie au régime des salariés en janvier 2021.....</i>	<i>9</i>
Graphique 5 : <i>Evolution en glissement annuel de la population protégée en maladie au régime agricole.....</i>	<i>9</i>
Graphique 6 : <i>Contribution à l'évolution annuelle des effectifs NSA selon la tranche d'âge depuis janvier 2014.....</i>	<i>10</i>
Graphique 7 : <i>Contribution à l'évolution annuelle des effectifs SA selon la tranche d'âge depuis janvier 2014.....</i>	<i>10</i>

Au 4^{ème} trimestre 2020, léger recul des effectifs protégés en maladie

Au 2 janvier 2021, plus de 3,1 millions de personnes sont protégées au titre du risque maladie. Elles se répartissent entre le régime des salariés agricoles (61,2 %) et celui des non-salariés agricoles (38,8 %).

Au cours du 4^{ème} trimestre 2020, la population des personnes protégées en maladie est en baisse de 0,3 % par rapport au trimestre précédent. Une légère dynamique des effectifs au régime des salariés agricoles se maintient (+ 0,2 %, après + 0,5 % le trimestre précédent). La population relevant du régime des non-salariés continue de baisser (- 1,0 %).

Croissance modérée de la population au régime des salariés agricoles

Avec plus de 1,9 million de personnes protégées au titre de l'assurance maladie obligatoire au 4^{ème} trimestre 2020 (tableau 1), les effectifs du régime des salariés agricoles progressent de 0,2 %, après une hausse de 0,5 % au 3^{ème} trimestre (graphique 1).

Sur un an, cette population augmente de 0,3 %, après + 1,6 % l'année précédente (graphique 5).

La population âgée de 20 à 39 ans ainsi que celle âgée de 60 à 79 ans contribuent positivement à la croissance annuelle de l'effectif total du régime des salariés. La population protégée en maladie progresse de 0,6 % sur un an pour les 20-39 ans (27,4 % des effectifs). Elle progresse pour les 60-79 ans (20,7 % des effectifs) avec une hausse plus marquée de 3,9 % sur un an. Pour les 40-59 ans (26,3 % des effectifs), elle est en diminution de 0,5 % (tableau 4).

La population des moins de 20 ans poursuit son recul de 2,0 % au 4^{ème} trimestre 2020. Cette baisse concerne aussi bien les moins de 18 ans (- 2,2 %) que les 18-19 ans (- 0,3 %).

Sur un an, l'évolution des effectifs du régime des salariés agricoles est stable pour les hommes et positive pour les femmes (+ 0,6 % après + 1,6 % en janvier 2020 - tableau 2). Pour les deux sexes, les évolutions les plus favorables sont observées dans les mêmes tranches d'âges : les 60 à 79 ans ; avec une progression de + 4,6% chez les femmes et de + 3,4 % chez les hommes.

Les effectifs des hommes âgés de 20 à 39 ans (classe d'âge la plus représentée) restent stables mais chez les femmes, l'évolution est de +1,7 %).

Quant aux effectifs âgés de 80 ans ou plus, ils sont en baisse de 2,4 % au 2 janvier 2021 après + 4,5 % chez les femmes et + 5,9 % chez les hommes au 2 octobre 2020 (tableau 6).

Poursuite de la baisse des effectifs au régime des non-salariés agricoles

Au régime des non-salariés agricoles, plus de 1,2 million de personnes sont protégées en maladie en janvier 2021 (tableau 1). Cette population diminue de 1,0 % au 4^{ème} trimestre 2020, après - 0,7 % au trimestre précédent (graphique 1).

En un an, le repli des effectifs relevant du régime des non-salariés agricoles s'accélère légèrement et atteint 3,2 % en janvier 2021 (graphique 5). Chez les femmes, toutes les tranches d'âge sont affectées par la baisse, à l'exception de celle âgée de 20 à 39 ans (+ 8,5 %). Chez les hommes, les effectifs âgés de 20 à 39 ans et ceux âgés de 60 à 79 ans ne sont pas affectés par cette baisse (tableau 5). Avec un nombre de décès supérieur au nombre d'entrées dans le régime (actifs ou ayants droits) et un âge élevé de ses ressortissants (61,2 % d'entre eux étant âgés de 60 ans ou plus - tableau 3), la structure démographique explique principalement la baisse tendancielle de la population couverte en maladie (graphique 3).

Comme au régime des salariés agricoles, la population âgée de moins de 20 ans a diminué sur un an (- 3,8 %) (tableau 4). La baisse du nombre de personnes âgées de 60 ans ou plus contribue principalement à la diminution de la population du régime (graphique 6). Les femmes contribuent de manière significative à la baisse de la population totale du régime (tableau 5) compte tenu d'un âge moyen élevé (67,2 ans contre 58,0 ans pour les hommes) (tableau 3) et d'un effectif supérieur (parmi les 60 ans ou plus, 52,9 % sont des femmes).

Dans une moindre mesure, la baisse des effectifs du régime des non-salariés agricoles s'explique également par le recul démographique des chefs d'exploitation et par le développement de l'activité professionnelle des conjoints hors du monde agricole, qui se traduit souvent par une affiliation dans un autre régime.

Les personnes inscrites au Rniam et affiliées au régime agricole au 2 janvier 2021

Tableau 1 : Personnes protégées en maladie par régime en janvier 2021

Régimes agricoles	Effectif au 2 janvier 2021	Répartition des effectifs au 2 janvier 2021	Evolution des effectifs sur l'année (janv 2021 / janv 2020)	Evolution des effectifs sur le dernier trimestre (janv 2021 / oct 2020)
Régime des salariés	1 923 345	61,2 %	+0,3 %	+0,2 %
Régime des non-salariés	1 218 911	38,8 %	-3,2 %	-1,0 %
TOTAL	3 142 256	100,0%	-1,1 %	-0,3 %

Sources : CNAV - MSA

Tableau 2 : Personnes protégées en maladie par régime et par sexe en janvier 2021

Régimes agricoles	Effectif au 2 janvier 2021		Evolution des effectifs sur l'année (janv 2021 / janv 2020)		Evolution des effectifs sur le dernier trimestre (janv 2021 / oct 2020)	
	Femmes	Hommes	Femmes	Hommes	Femmes	Hommes
Régime des salariés	841 465	1 081 880	+0,6 %	+0,0 %	+0,2 %	+0,2 %
Régime des non-salariés	550 438	668 473	-4,2 %	-2,3 %	-1,3 %	-0,8 %
TOTAL	1 391 903	1 750 353	-1,4 %	-0,9 %	-0,4 %	-0,2 %

Sources : CNAV - MSA

Tableau 3 : Caractéristiques par régime en janvier 2021

	Non-salariés agricoles		Salariés agricoles	
	Janvier 2020	Janvier 2021	Janvier 2020	Janvier 2021
% femmes	45,6%	45,2 %	43,6%	43,8 %
% hommes	54,4 %	54,8 %	56,4%	56,2 %
Age moyen	62,3 ans	62,1 ans	42,1 ans	42,3 ans
- femmes	67,4 ans	67,2 ans	42,6 ans	42,8 ans
- hommes	58,1 ans	58,0 ans	41,7 ans	41,9 ans
Classe d'âge la plus représentée	80-89 ans	80-89 ans	30-39 ans	30-39 ans
% individus de moins de 20 ans	9,9 %	9,8 %	20,3 %	19,8 %
dont individus de moins de 18 ans	8,5 %	8,5 %	17,6 %	17,2%
dont individus de 18-19 ans	1,3 %	1,3 %	2,7%	2,7%
% individus de 60 ans et plus	61,5 %	61,2 %	25,8 %	26,4 %

Sources : CNAV – MSA

Télécharger les données au format Excel : 

Les personnes inscrites au Rniam et affiliées au régime agricole au 2 janvier 2021

Tableau 4 : Personnes protégées en maladie par régime et par tranche d'âge en janvier 2021

Tranches âge	Effectif au 2 janvier 2021		Evolution des effectifs sur l'année (janvier 2021 / janvier 2020)		Contribution à l'évolution en points (janvier 2021 / janvier 2020)	
	Régime des non-salariés	Régime des salariés	Régime des non-salariés	Régime des salariés	Régime des non-salariés	Régime des salariés
Moins de 20 ans	119 557	381 767	-3,8 %	-2,0 %	-0,4	-0,4
<i>dont moins de 18 ans</i>	103 531	330 228	-3,6 %	-2,2 %	-0,3	-0,4
<i>dont 18-19 ans</i>	16 026	51 539	-5,1 %	-0,3 %	-0,1	0,0
De 20 à 39 ans	108 174	527 286	+2,6%	+0,6%	+0,2	+0,2
De 40 à 59 ans	245 062	506 766	-4,0 %	-0,5%	-0,8	-0,1
De 60 à 79 ans	383 430	398 526	-1,2%	+3,9%	-0,4	+0,8
80 ans et plus	362 688	109 000	-6,1%	-2,4%	-1,9	-0,1
TOTAL	1 218 911	1 923 345	-3,2 %	+0,3%	-3,2	+0,3

Sources : CNAV – MSA

Tableau 5 : Personnes protégées en maladie au régime des non-salariés agricoles par sexe et par tranche d'âge en janvier 2021

Régime des non-salariés	Effectif au 2 janvier 2021		Evolution des effectifs sur l'année (janvier 2021 / janvier 2020)		Contribution à l'évolution en points (janvier 2021 / janvier 2020)	
	Femmes	Hommes	Femmes	Hommes	Femmes	Hommes
Moins de 20 ans	58 928	60 629	-3,9 %	-3,8%	-0,4	-0,4
<i>dont moins de 18 ans</i>	50 544	52 987	-3,8%	-3,5%	-0,4	-0,3
<i>dont 18-19 ans</i>	8 384	8 742	-4,1 %	-6,2 %	-0,1	-0,1
De 20 à 39 ans	28 808	79 366	+8,5 %	+ 0,6%	+0,4	+0,1
De 40 à 59 ans	67 722	177 340	-5,4 %	-3,5%	-0,7	-0,9
De 60 à 79 ans	161 048	222 382	-3,4 %	+0,5 %	-1,0	+0,2
80 ans et plus	233 932	128 756	-5,9 %	-6,5 %	-2,6	-1,3
TOTAL	550 438	668 473	-4,2 %	-2,3 %	-4,2	-2,3

Sources : CNAV – MSA



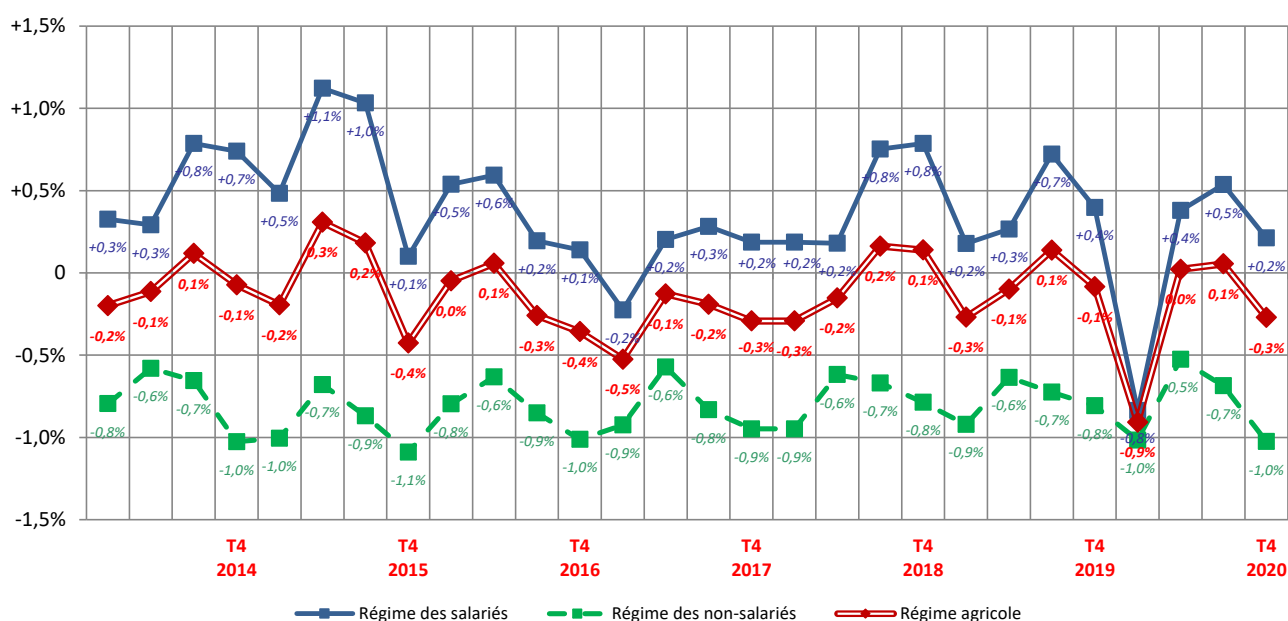
Les personnes inscrites au Rniam et affiliées au régime agricole au 2 janvier 2021

Tableau 6 : Personnes protégées en maladie au régime des salariés agricoles par sexe et par tranche d'âge en janvier 2021

Régime des salariés	Effectif au 2 janvier 2021		Evolution des effectifs sur l'année (janvier 2021 / janvier 2020)		Contribution à l'évolution en points (janvier 2021 / janvier 2020)	
	Femmes	Hommes	Femmes	Hommes	Femmes	Hommes
Moins de 20 ans	180 549	201 218	-2,1%	-1,8 %	-0,5	-0,3
<i>dont moins de 18 ans</i>	159 229	170 999	-2,4%	-2,1%	-0,5	-0,3
<i>dont 18-19 ans</i>	21 320	30 219	-0,3 %	-0,2 %	0,0	0,0
De 20 à 39 ans	206 588	320 698	+1,7%	0,0%	+0,4	0,0
De 40 à 59 ans	220 372	286 394	-0,3%	-0,7%	-0,1	-0,2
De 60 à 79 ans	176 449	222 077	+4,6%	+3,4%	+0,9	+0,7
80 ans et plus	57 507	51 493	-2,4%	-2,4%	-0,2	-0,1
TOTAL	841 465	1 081 880	+0,6%	0,0%	+0,6	0,0

Sources : CNAV - MSA

Graphique 1 : Evolution trimestrielle des personnes protégées en maladie depuis 2014 - Focus sur le 4^e trimestre



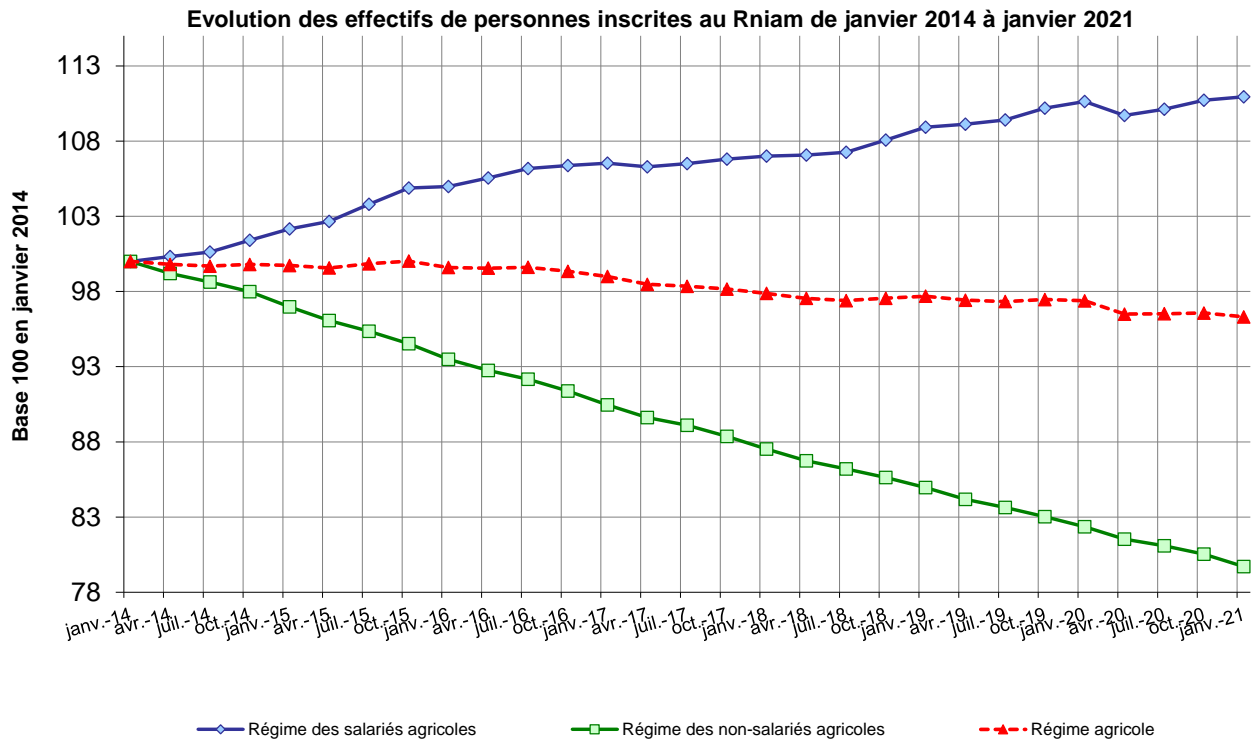
Sources : CNAV – MSA

Télécharger les données au format Excel :



Les personnes inscrites au Rniam et affiliées au régime agricole au 2 janvier 2021

Graphique 2 : Evolution des effectifs de janvier 2014 à janvier 2021

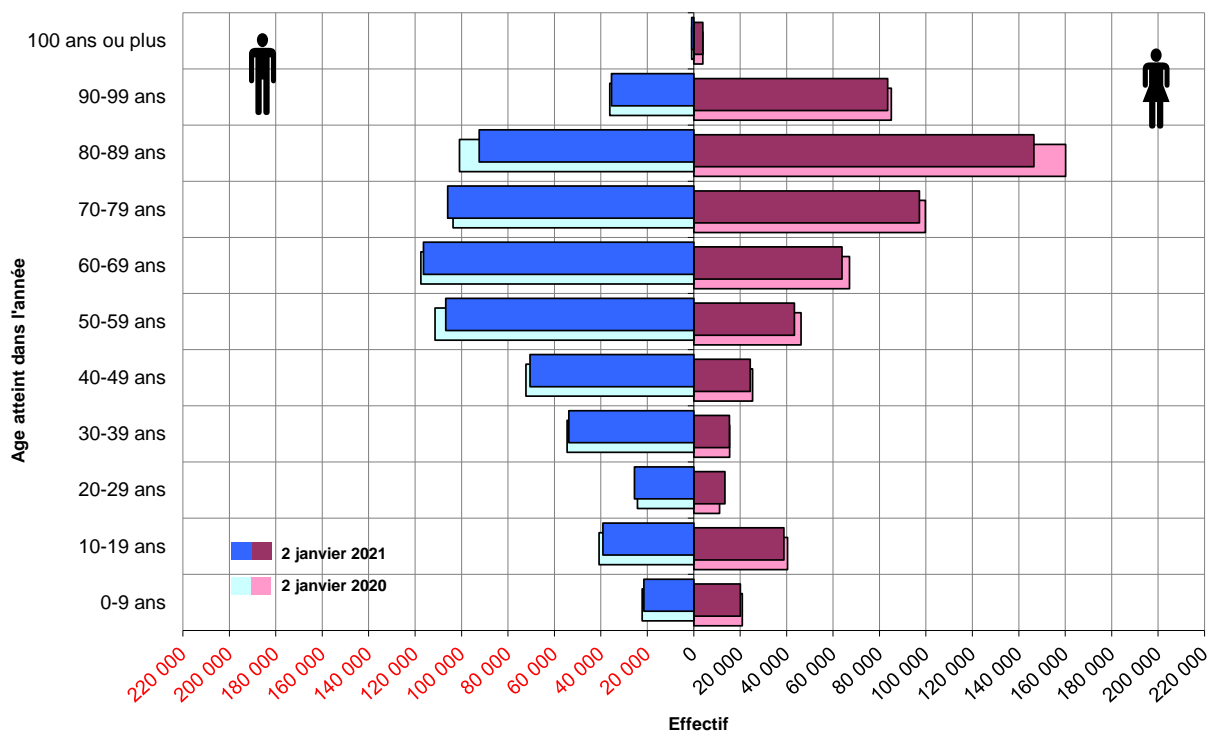


Télécharger les données au format Excel :



Les personnes inscrites au Rniam et affiliées au régime agricole au 2 janvier 2021

Graphique 3 : Pyramide des âges des personnes protégées en maladie au régime des non-salariés en janvier 2021

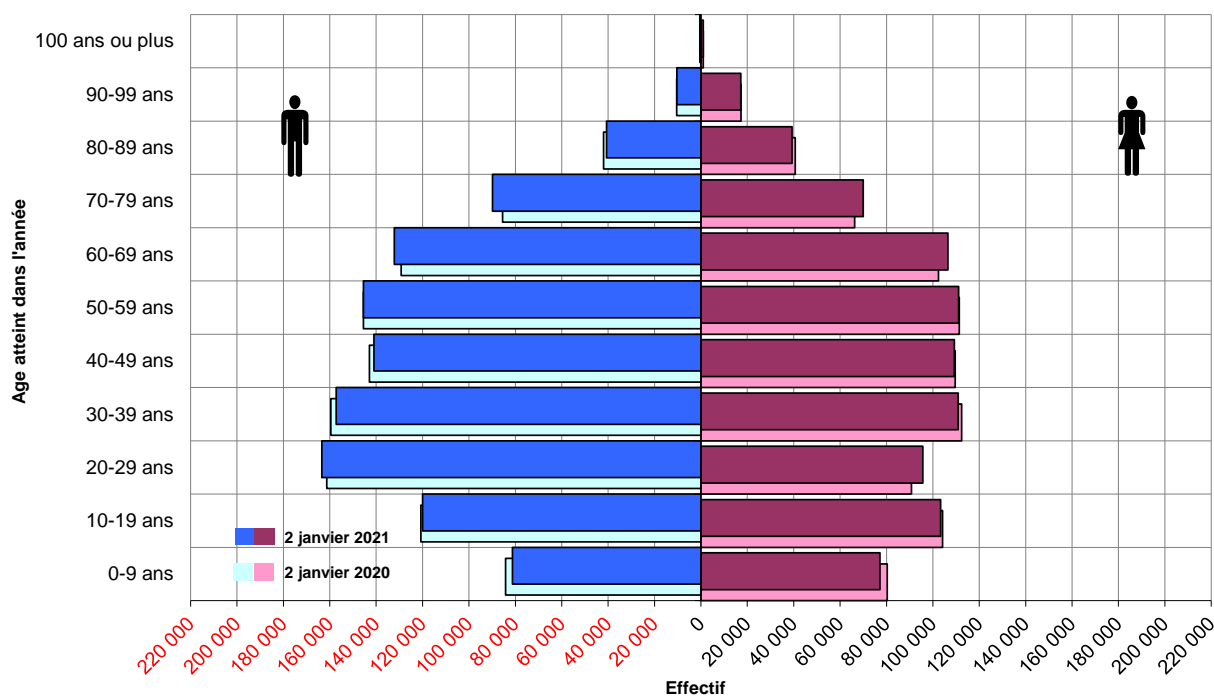


Sources : CNAV – MSA

Télécharger les données au format Excel :

Les personnes inscrites au Rniam et affiliées au régime agricole au 2 janvier 2021

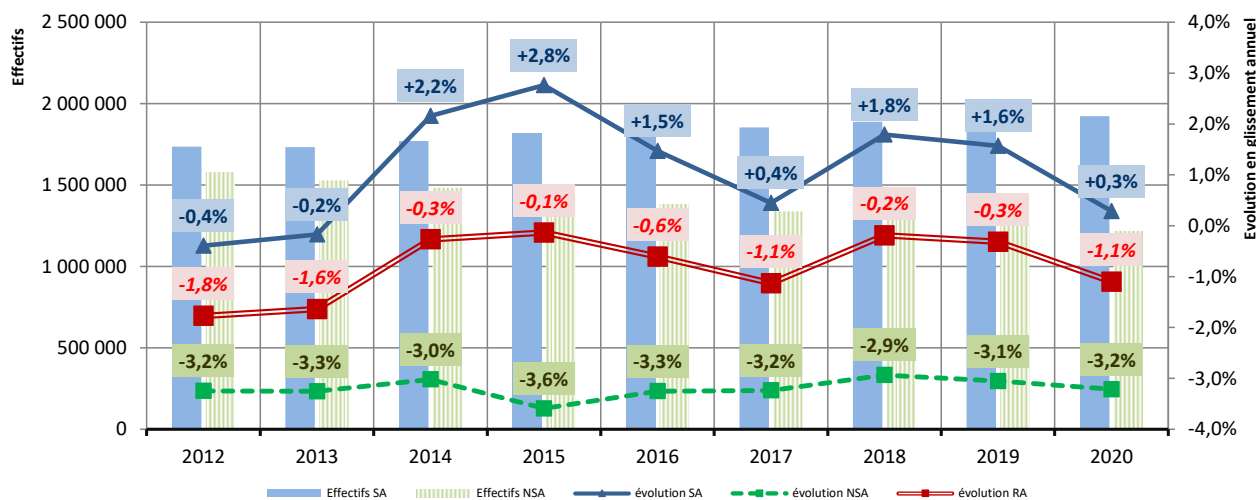
Graphique 4 : Pyramide des âges des personnes protégées en maladie au régime des salariés en janvier 2021



Sources : CNAV – MSA

Graphique 5 : Evolution en glissement annuel de la population protégée en maladie au régime agricole

Situation au 4e trimestre de 2012 à 2020

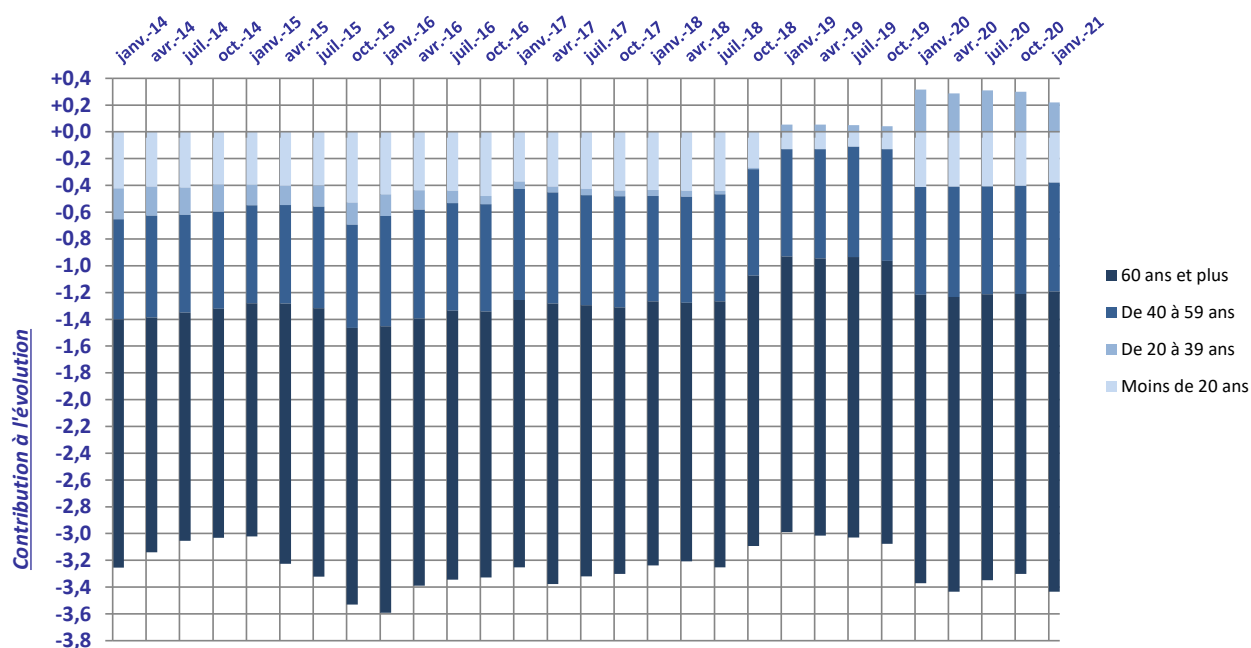


Sources : CNAV – MSA

Télécharger les données au format Excel :

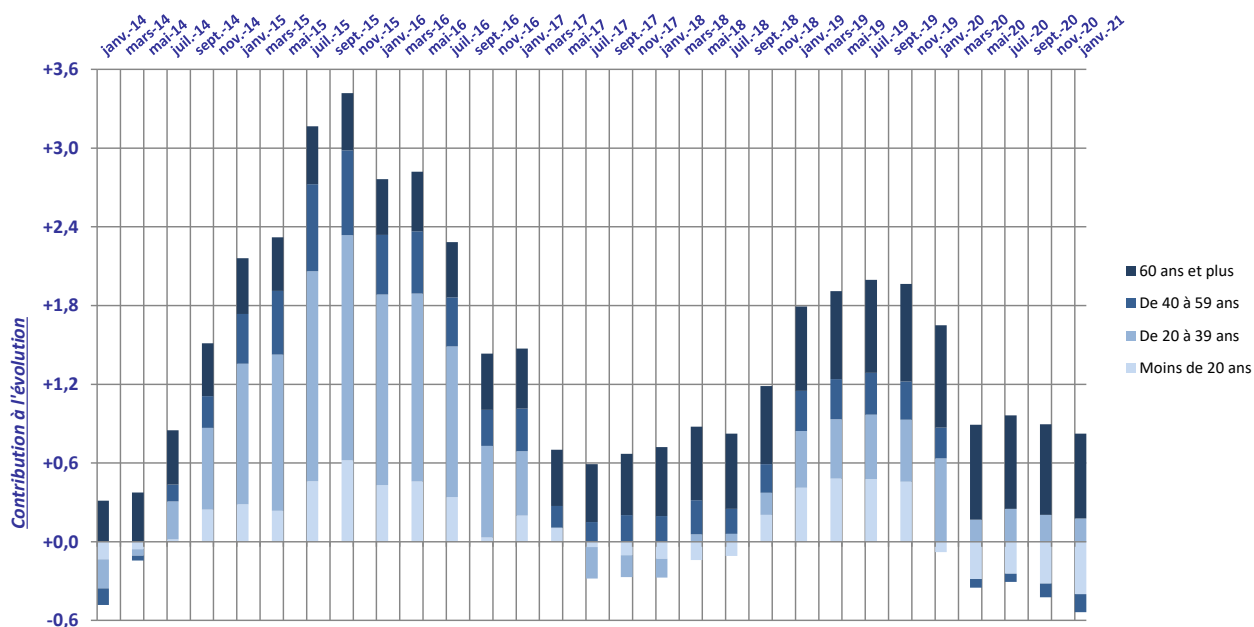
Les personnes inscrites au Rniam et affiliées au régime agricole au 2 janvier 2021

Graphique 6 : Contribution à l'évolution annuelle des effectifs NSA selon la tranche d'âge depuis janvier 2014



Sources : CNAV – MSA

Graphique 7 : Contribution à l'évolution annuelle des effectifs SA selon la tranche d'âge depuis janvier 2014



Sources : CNAV – MSA

Télécharger les données au format Excel :



Les personnes inscrites au Rniam et affiliées au régime agricole au 2 janvier 2021

Définitions

Personne protégée en maladie	Bénéficiaire de la protection sociale qui, à quelque titre que ce soit, ont droit aux prestations des régimes agricoles d'assurance maladie obligatoire. Le bénéficiaire peut être assuré ou ayant droit.
Régime des non-salariés agricoles	Jusqu'au 31 décembre 2013, la population des non-salariés agricoles pouvait être assurée soit directement auprès d'une caisse de Mutualité sociale agricole (MSA), soit auprès d'un autre assureur. La loi de financement de la sécurité sociale pour 2014 a supprimé cette disposition. Ainsi, depuis le 1 ^{er} janvier 2014, la totalité des personnes non-salariées agricoles est assurée par les caisses de la MSA.
Ouvrant droit au régime agricole	Personne affiliée de façon obligatoire à un régime agricole non salarié ou salarié de par son activité professionnelle.
Champ	<p>Les données relatives aux personnes protégées en maladie sont issues du Répertoire National Inter-Régime de l'Assurance Maladie (Rniam) et excluent les DOM. Le Rniam est alimenté par l'ensemble des régimes d'assurance maladie obligatoire.</p> <p>Sont prises en compte uniquement les personnes vivantes au 2 janvier 2021 qui sont identifiées par un numéro national d'identification correspondant au NIR (Numéro d'inscription au répertoire ou numéro de sécurité sociale). Les personnes faisant l'objet d'une immatriculation provisoire sont exclues.</p> <p>Le Répertoire National Inter-Régime de l'Assurance Maladie sert :</p> <ul style="list-style-type: none">- À recenser et certifier les éléments d'identification des bénéficiaires de l'assurance maladie,- À identifier l'organisme d'assurance maladie, voire l'organisme complémentaire auquel chaque bénéficiaire est rattaché. <p>A cette fin, les informations contenues dans le Rniam sont confrontées à celles provenant respectivement du répertoire national d'identification des personnes physiques (RNIPP) tenu par l'Insee depuis 1946 qui est l'image des registres d'état civil, et des organismes gérant les régimes de base.</p> <p>Le Rniam contribue aussi aux procédures de délivrance et de mise à jour des cartes électroniques Vitale.</p> <p>Le répertoire sert enfin à des études statistiques dans les domaines sanitaire, social et démographique.</p> <p>Les données relatives aux ouvriers de la population agricole sont issues du Répertoire National de l'Assurance Maladie (Rnam).</p>

Méthodologie

Age des personnes inscrites au Rniam

Le calcul de l'âge des personnes protégées ne tient pas compte du mois de naissance de l'individu. L'âge ainsi défini correspond à celui atteint par le bénéficiaire pendant l'année en cours.
Age = Année en cours - Année de naissance.

Définition des trimestres

Les données du Rniam sont transmises chaque trimestre par la CNAV de Tours. Ces données sont en date du 2^{ème} jour suivant le trimestre concerné.

1^{er} trimestre = 2 janvier au 2 avril


2^{ème} trimestre = 2 avril au 2 juillet

3^{ème} trimestre = 2 juillet au 2 octobre

4^{ème} trimestre = 2 octobre au 2 janvier

Sigles cités :

CNAV	:	Caisse nationale d'assurance vieillesse
DOM	:	Département d'outre-mer
MSA	:	Mutualité sociale agricole
NIR	:	Numéro d'inscription au répertoire
NSA	:	Non-salarié agricole
Rnam	:	Répertoire national de l'assurance maladie
Rniam	:	Répertoire national inter régime de l'assurance maladie
SA	:	Salarié agricole

MSA Caisse Centrale 19 rue de Paris CS 50070 93013 Bobigny Cedex	Direction des Statistiques, des Etudes et des Fonds Directrice de la publication, Nadia JOUBERT - joubert.nadia@ccmsa.msa.fr Responsable Département Synthèse, David FOUCAUD - foucaud.david@ccmsa.msa.fr Service Financement et gestion du risque : Yannick SEVESTRE – sevestre.yannick@ccmsa.msa.fr Rédactrice : Newton DUMANOIR - dumanoir.newton@ccmsa.msa.fr Diffusion : Claudine GAILLARD - gaillard.claudine@ccmsa.msa.fr Nadia FERKAL - ferkal.nadia@ccmsa.msa.fr	 santé famille retraite services
---	--	--