

Octobre
2016



L'essentiel & plus encore

L'Observatoire Economique et Social

Note de conjoncture n°39

Volet 3 : Famille et retraite

Poursuite de la montée en charge de la prime d'activité et diminution du nombre d'allocataires du RSA à fin juin 2016

La prime d'activité poursuit sa montée en charge en juin 2016 (+ 13,3 % par rapport au mois de mai 2016). A fin juin 2016, le nombre de foyers bénéficiaires atteint 77 175, soit 83 % de la prévision établie sur un taux de recours au dispositif de 100 % de la population éligible. Quatre départements affichent des taux de réalisation supérieurs à 100 %, portés par une très forte dynamique chez les non-salariés agricoles.

En juin 2016, le nombre d'allocataires du RSA socle s'établit à 24 089 au régime agricole. Il régresse de - 2,2 % par rapport à mai 2016 et de - 2,7 % sur un trimestre, confirmant le repli observé depuis le début d'année. Ce recul est porté par le régime des non-salariés agricoles (- 2,6 %) et par celui des salariés agricoles (- 2,0 %).

Hausse des effectifs de retraités au régime des salariés agricoles et baisse chez les non-salariés au 2e trimestre 2016

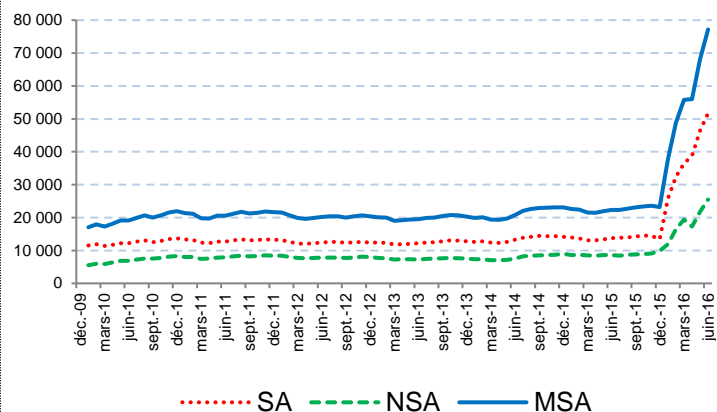
La prise en compte des bénéficiaires du versement forfaitaire unique (VFU) en tant que pensionnés salariés agricoles conjuguée à l'augmentation du nombre de départs avant l'âge légal dans le cadre du dispositif « départs anticipés pour carrière longue » ont fait progresser le nombre de pensionnés au régime des salariés agricoles (+ 0,5 % sur un an, après + 0,3 % au T1 2016). A l'inverse, les effectifs de pensionnés au régime des non-salariés agricoles baissent de - 2,9 % sur un an, essentiellement en raison du nombre de décès 2,6 fois supérieur à celui des attributions.

<i>Famille : Prime d'activité (PPA) et RSA</i>	2
<i>Retraite</i>	3

[Télécharger les données au format Excel :](#)

Famille : Prime d'activité (PPA) et RSA

Graphique 1 : Evolution mensuelle du nombre d'allocataires du RSA activité et de la PPA selon le régime agricole



Source : CCMSA

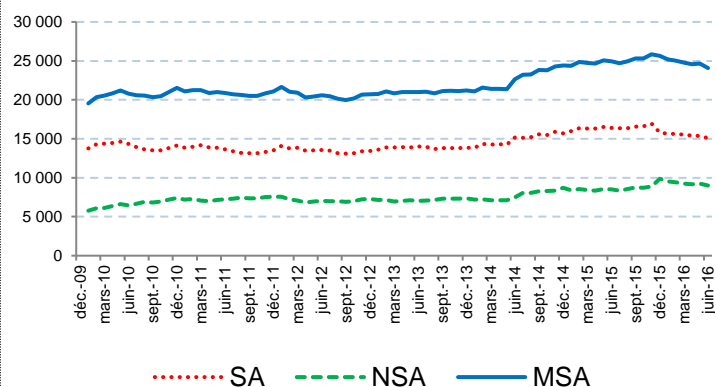
PPA : la montée en charge se poursuit en juin 2016

La prime d'activité est un nouveau dispositif d'aide aux foyers à revenus modestes qui est entré en vigueur en janvier 2016. Fin juin 2016, le nombre d'allocataires s'établit à 77 175 au régime agricole. La croissance se maintient sur un mois (+ 13,3 %), mais à un rythme moindre que les mois précédents, en raison d'un effet atténué de la montée en charge du traitement des dossiers en instance.

Au régime des salariés agricoles, les caisses de MSA Alpes-Vaucluse, Armorique, Bourgogne, Gironde, Loire-Atlantique Vendée, Picardie et Nord Pas-de-Calais soutiennent la montée en charge de ce dispositif (+ 11,5 % en variation mensuelle, au mois de juin 2016). Ces caisses recensent chacune 200 allocataires supplémentaires. Au total, 51 693 foyers bénéficient de la prime d'activité. Le taux de réalisation atteint 80 % du nombre de foyers potentiellement éligible, estimé sur la base d'un taux de recours de 100 %.

Au régime des non-salariés agricoles, le nombre de foyers bénéficiaires de la prime d'activité s'élève à 25 482. La montée en charge (+ 17,2 % en variation mensuelle, au mois de juin 2016) est portée par les caisses de MSA Auvergne, Ardèche-Drôme-Loire, Côtes Normandes, Limousin et Loire-Atlantique. Le taux de réalisation atteint 89 % du nombre de foyers potentiellement éligible, estimé sur la base d'un taux de recours de 100 %.

Graphique 2 : Evolution mensuelle du nombre d'allocataires du RSA socle selon le régime agricole



Source : CCMSA

RSA : la baisse du nombre d'allocataires du RSA se poursuit en juin 2016

En juin 2016, le nombre d'allocataires du revenu de solidarité active (RSA socle) au régime agricole s'établit à 24 089 en France métropolitaine. L'indicateur fléchit sur un mois (- 2,2 %), après un léger rebond en mai 2016 (+ 0,3 %).

Au régime des salariés agricoles, 15 078 allocataires ont bénéficié du RSA socle. Les effectifs diminuent de - 2,0 % en un mois, confirmant le recul enregistré entre le 1^{er} et le 2^e trimestre 2016 (- 2,8 %).

Au régime des non-salariés agricoles, le nombre d'allocataires s'élève à 9 011. La baisse tendancielle des effectifs se poursuit au mois de juin 2016 (- 2,6 %), malgré un léger rebond au mois de mai (+ 0,9 %).

Sigles : RSA: revenu de solidarité active, PPA: Prime d'activité, SA: salariés agricoles, NSA: non-salariés agricoles, MSA: NSA + SA, Taux de réalisation : rapport entre les effectifs observés et les effectifs estimés.

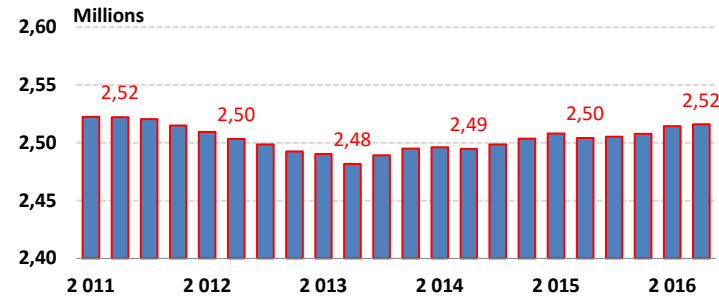
Contact : Jean Roger Biyik Biyik - DERS Prestations Retraite – Famille – ORPA – AT – biyik-biyik.jean-roger@ccmsa.msa.fr

[Télécharger les données au format Excel :](#)

Au 30 juin 2016, les effectifs de retraités du régime des salariés agricoles augmentent de + 0,5 % sur un an

Au second trimestre 2016, 2,5 millions de personnes perçoivent une retraite au régime des salariés agricoles ; un effectif en hausse de + 0,5 % sur un an. Cette évolution est liée à la prise en compte des bénéficiaires du versement forfaitaire unique (VFU) en tant que pensionnés salariés agricoles et à l'augmentation du nombre de départs avant l'âge légal dans le cadre du dispositif « départs anticipés pour carrière longues ».

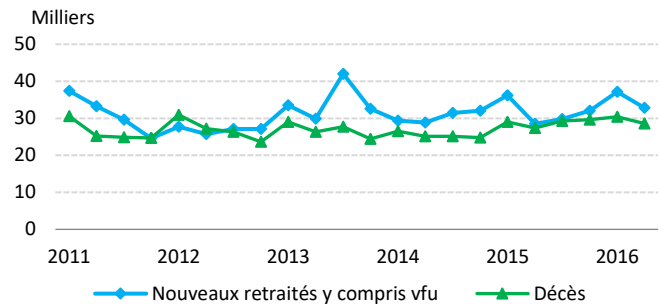
Graphique 1 : Evolution trimestrielle du nombre de retraités au régime des salariés agricoles



Source : CCMSA

L'effectif de nouveaux retraités progresse de + 15,1 % sur un an. Les décalages successifs de l'âge légal de départ à la retraite, prévus par la réforme des retraites de 2010, en est le principal facteur explicatif. Ainsi, à la différence du second trimestre 2016, aucune génération n'atteignait l'âge légal de départ à la retraite durant le mois de juin 2015.

Graphique 2 : Evolution trimestrielle des flux de pensionnés au régime des salariés agricoles



* y compris les bénéficiaires du versement forfaitaire unique
Source : CCMSA

Le montant moyen annualisé des pensions, toutes durées de carrière confondues, s'élève à 2 262 euros bruts. Ce montant est en diminution de - 0,6 % sur un an. La prise en compte des effectifs de retraités bénéficiaires de VFU et de leur faible montant de retraite en est la principale raison.

A l'inverse, avec 12 941 euros bruts, le montant moyen des retraites pour les assurés ayant validé plus de 150 trimestres est en hausse de + 1,0 % pour la même période.

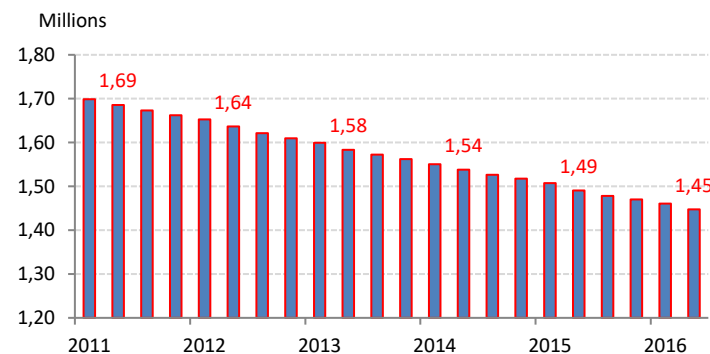
Au régime des salariés agricoles, 93,4 % des retraités sont polypensionnés. La durée moyenne de carrière au régime des salariés agricoles est de 36,6 trimestres.

Parmi les nouveaux retraités de droit propre au régime des salariés agricoles, 22,7% ont liquidé leur retraite au titre du dispositif de départ anticipé pour carrière longue.

A la fin du deuxième trimestre 2016, le recul des effectifs de retraités non-salariés agricoles se poursuit

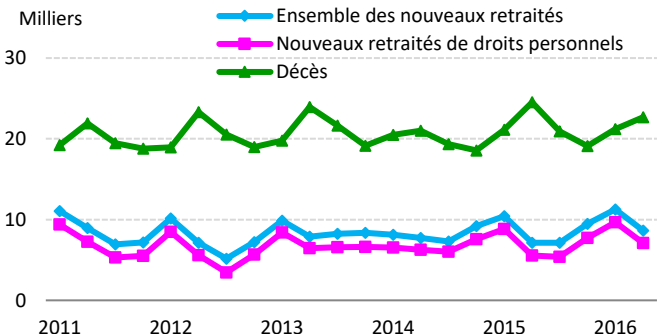
Au second trimestre 2016, 1,4 million de personnes bénéficient d'une retraite au régime des non-salariés agricoles ; cet effectif diminue de - 2,9 % sur un an. Les droits personnels enregistrent la baisse la plus conséquente (- 3,3 %). Ce recul est lié essentiellement au nombre de décès, 2,6 fois supérieur à celui des attributions.

Graphique 3 : Evolution trimestrielle du nombre de retraités au régime des non-salariés agricoles



Source : CCMSA

Graphique 4 : Evolution trimestrielle des flux de pensionnés au régime des non-salariés agricoles



La pension annuelle moyenne de base perçue par les retraités ayant effectué une carrière complète au régime des non-salariés agricoles s'élève à 9 386 euros bruts, en hausse de + 0,8 % en un an. Toutes durées de carrière confondues et hors retraite complémentaire obligatoire, le montant annuel moyen des pensions est de 5 153 euros bruts, en progression de + 0,1 %.

Le régime des non-salariés agricoles compte 84,8 % des retraités dits polypensionnés. La durée moyenne de carrière au régime non-salarié agricole atteint 96,8 trimestres.

Parmi les nouveaux retraités de droit propre au régime des non-salariés agricoles, 22,2% ont liquidé leur retraite au titre du dispositif de départ anticipé pour carrière longue.

Contact : Ileana Radoi - DERS Prestations Retraite- Famille- ORPA- AT - radoi.ileana@ccmsa.msa.fr

MSA Caisse Centrale Direction des Etudes, des Répertoires et des Statistiques
Les Mercuriales Responsable de la publication, Alain PELC - pelc.alain@ccmsa.msa.fr
40 rue Jean Jaurès Responsable Mission Synthèses, David FOUCAUD - foucaud.david@ccmsa.msa.fr
93647 Bagnolet cedex Rédacteurs : Jean-Roger BIYIK BIYIK, Ileana RADOI
Mise en forme : Michèle LALLAOURET
Diffusion : Claudine GAILLARD - gaillard.claudine@ccmsa.msa.fr
Mireille MEDELICE - medelice.mireille@ccmsa.msa.fr

