

Juin  
2016



L'essentiel & plus encore

## L'Observatoire Economique et Social

### Note de conjoncture n°38

#### Volet 2 : Santé et accidents du travail

##### **Stabilité du rythme de croissance des remboursements de soins de ville au premier trimestre 2016**

Fin mars 2016, le nombre de patients affiliés au régime agricole ayant bénéficié d'au moins un remboursement de soins de ville augmente en rythme annuel de + 0,2 %. Cette progression résulte des évolutions contrastées au sein des deux régimes : hausse du nombre de patients salariés (+ 3,1 %) et baisse du nombre de patients non-salariés (- 3,0 %).

Les remboursements de soins de ville augmentent de + 0,7 % fin mars 2016. La hausse des honoraires (+ 1,6 %), des produits de la LPP (+ 2,6 %) et des autres prescriptions (+ 1,5 %) est partiellement contrebalancée par la baisse des médicaments (- 3,5 %). Les évolutions différenciées de la patientèle des deux régimes expliquent celles de leurs remboursements : + 2,7 % pour les salariés, - 0,9 % pour les non-salariés.

##### **Hausse du nombre d'ATMP avec arrêt et du nombre de jours indemnisés au régime des salariés agricoles au premier trimestre 2016**

En 2016, le nombre d'ATMP ayant donné lieu à un premier versement d'indemnités journalières augmente de + 1,3 % par rapport au 1er trimestre 2015. Le nombre d'accident du travail reste stable (+ 0,2 %), tandis que le nombre de maladies professionnelles avec arrêt augmente de + 12,1 % et les accidents de trajet avec arrêt de + 5,0 %. En conséquence, le montant des prestations versées au 1er trimestre 2016 progresse de + 3,4 % pour s'établir à 111,6 millions d'euros.

##### **Baisse du nombre d'accidents du travail et hausse des maladies professionnelles en 2016 chez les non-salariés agricoles**

Au premier trimestre 2016, les accidents du travail sont en baisse de - 4,6 % par rapport à la même période en 2015, ils représentent 83,6 % des déclarations reconnues. Le nombre de reconnaissance des maladies professionnelles est en forte hausse au premier trimestre de l'année 2016, il progresse de + 30,1 %. Les dépenses de prestations sont stables, la baisse des montants d'indemnités journalières (- 1,1 %) et des soins de santé (- 4,4 %) compense la hausse du montant des rentes versées (+ 6,1 %), conformément à la montée en charge du régime.

<i>Économie de la santé : Les patients consommant des soins de ville fin mars 2016</i> .....	1
<i>Économie de la santé : Les remboursements des soins de ville fin mars 2016</i> .....	2
<i>Économie de la santé : Les remboursements des soins de ville fin mars 2016</i> .....	3
<i>Économie de la santé : Les remboursements de soins en cliniques fin mars 2016</i> .....	4
<i>Accidents du travail et maladies professionnelles des salariés agricoles</i> .....	5
<i>Accidents du travail et maladies professionnelles des non-salariés agricoles</i> .....	6

**Tableau 1 : Evolution du nombre de patients en année complète mobile (ACM) par régime et classe d'âge**

		Evolution ACM fin mars 2016	Ecart par rapport à l'évolution à fin mars 2015 (en point)	Répartition par classe d'âge à fin mars 2016 (en ACM)
<b>Régime Agricole</b>	moins de 20 ans	+2,2%	+1,7 pt	19%
	20-64 ans	+1,1%	+1,7 pt	45%
	plus de 64 ans	-1,9%	-0,9 pt	36%
	<b>Total</b>	<b>+0,2%</b>	<b>+0,7 pt</b>	<b>100%</b>
<b>Dont Non-salariés</b> 46%	moins de 20 ans	-2,4%	+1,1 pt	11%
	20-64 ans	-2,8%	+0,9 pt	33%
	plus de 64 ans	-3,2%	-0,9 pt	56%
	<b>Total</b>	<b>-3,0%</b>	<b>-0,2 pt</b>	<b>100%</b>
<b>Dont Salariés</b> 54%	moins de 20 ans	+4,3%	+2,1 pts	25%
	20-64 ans	+3,2%	+2,0 pts	56%
	plus de 64 ans	+1,6%	-1,7 pt	19%
	<b>Total</b>	<b>+3,1%</b>	<b>+1,4 pt</b>	<b>100%</b>

Source : CCMSA

### Baisse des effectifs pour le régime des non-salariés et progression pour le régime des salariés

Comptabilisé en année complète mobile (ACM), le nombre de patients affiliés au régime agricole ayant bénéficié d'au moins un remboursement de soins de ville augmente de + 0,2 % fin mars 2016. Un an auparavant, l'évolution était de - 0,6 %.

Cette croissance résulte principalement de l'augmentation notable du nombre de patients du régime des salariés de + 3,1 % alors qu'elle n'était que de + 1,7 % un an plus tôt. Cette hausse concerne toutes les classes d'âge. Les effectifs des patients du régime des non-salariés baissent légèrement plus qu'au cours de la période précédente (- 3,0 % fin mars 2016 après - 2,8 % fin mars 2015) en raison d'une baisse plus forte qui concerne la tranche d'âge des plus de 65 ans.

Le nombre de patients en ALD au régime agricole diminue de - 0,2 % après la baisse de - 1,0 % enregistrée un an plus tôt. Ce recul concerne uniquement le régime des non-salariés agricoles dont les effectifs en ALD diminuent de - 1,8 % après - 2,3 % en 2015.

S'agissant du régime des salariés, le nombre de patients en ALD augmente de + 2,7 %. Cette hausse concerne toutes les classes d'âge.

**Sigles** : ACM : Année Complète Mobile, ALD : Affection de Longue Durée

**Contact** : Sandrine Kehiri - DERS Prestations maladie – [kehiri.sandrine@ccmsa.msa.fr](mailto:kehiri.sandrine@ccmsa.msa.fr)

**Télécharger les données au format Excel :**

**Tableau 2 : Evolution des remboursements de soins de ville du régime agricole fin mars 2016**

Prestations soins de ville suivant le champ de l'ONDAM	Montants remboursés 12 derniers mois (en millions d'euros)	Taux ACM corrigé des jours ouvrés (en %)			Contribution des différents postes à la croissance des soins de ville (en point)		
		Régime agricole	Non-Salariés	Salariés	Régime agricole	Non-Salariés	Salariés
Honoraires privés	1 059	+1,6%	-0,5%	+4,2%	+0,4 pt	-0,1 pt	+1,0 pt
<i>dont honoraires médicaux</i>	895	+0,9%	-1,0%	+3,5%	+0,2 pt	-0,2 pt	+0,7 pt
<i>dont honoraires dentaires</i>	144	+4,3%	+1,9%	+6,7%	+0,1 pt	+0,0 pt	+0,2 pt
Produits de santé	1 636	-2,0%	-3,8%	+0,8%	-0,7 pt	-1,5 pt	+0,2 pt
<i>dont médicaments</i>	1 222	-3,5%	-5,4%	-0,6%	-0,9 pt	-1,5 pt	-0,2 pt
<i>dont produits de la LPP</i>	414	+2,6%	+1,0%	+5,6%	+0,2 pt	+0,1 pt	+0,4 pt
Prescriptions hors produits de santé	1 433	+1,5%	+0,7%	+3,1%	+0,5 pt	+0,3 pt	+0,7 pt
<i>dont auxiliaires médicaux</i>	950	+1,7%	+1,1%	+3,4%	+0,4 pt	+0,3 pt	+0,5 pt
<i>dont laboratoire</i>	185	+0,8%	-1,2%	+3,8%	+0,0 pt	+0,0 pt	+0,1 pt
<i>dont frais de transports</i>	288	+1,9%	+1,3%	+2,9%	+0,1 pt	+0,1 pt	+0,2 pt
<b>Total soins de santé</b>	<b>4 127</b>	<b>+0,1%</b>	<b>-1,4%</b>	<b>+2,5%</b>	<b>+0,1 pt</b>	<b>-1,3 pt</b>	<b>+2,0 pts</b>
Indemnités journalières (IJ)	523	+5,2%	+11,2%	+3,8%	+0,6 pt	+0,4 pt	+0,8 pt
<b>TOTAL SOINS DE VILLE</b>	<b>4 651</b>	<b>+0,7%</b>	<b>-0,9%</b>	<b>+2,7%</b>	<b>+0,7 pt</b>	<b>-0,9 pt</b>	<b>+2,7 pts</b>

Source : CCMSA

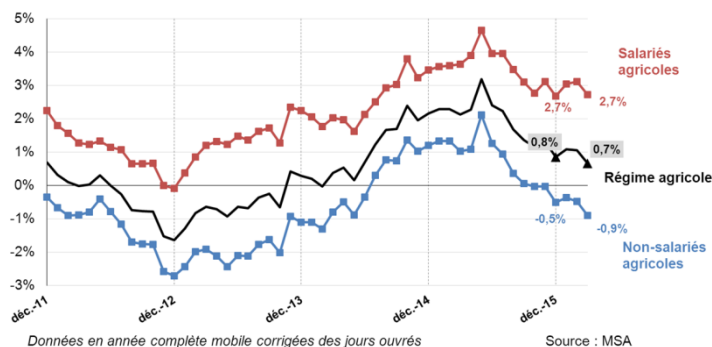
### Hausse des dépenses de soins de ville de + 0,7 % pour le régime agricole

Les dépenses de **soins de ville** du régime agricole, corrigées des jours ouvrés, augmentent de + 0,7 % fin mars 2016, évolution similaire à celle observée fin décembre 2015 (+ 0,8 %).

Le rythme d'évolution des dépenses de soins de ville se stabilise au régime des salariés agricoles, à + 2,7 % fin mars 2016.

Pour le régime des non-salariés agricoles, les dépenses de soins de ville continuent de baisser (- 0,9 % après - 0,5 % fin décembre 2015).

### Graphique 1 : Evolution des dépenses de soins de ville par régime

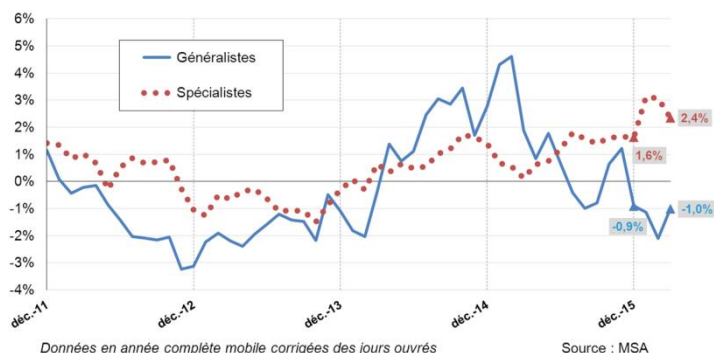


### Remboursements des honoraires médicaux : + 0,9 % en données corrigées des jours ouvrés

Fin mars 2016, les remboursements des **honoraires médicaux** au régime agricole augmentent de + 0,9 % après une hausse de + 0,6 % en fin d'année 2015.

Cette progression des dépenses s'explique par une baisse des honoraires des médecins généralistes (- 1,0 %) compensée par une hausse de ceux des médecins spécialistes (+ 2,4 %).

### Graphique 2 : Evolution des honoraires des généralistes et spécialistes au régime agricole



## Remboursements de médicaments et des petits appareils (LPP) : - 2,0 % en données corrigées des jours ouvrés

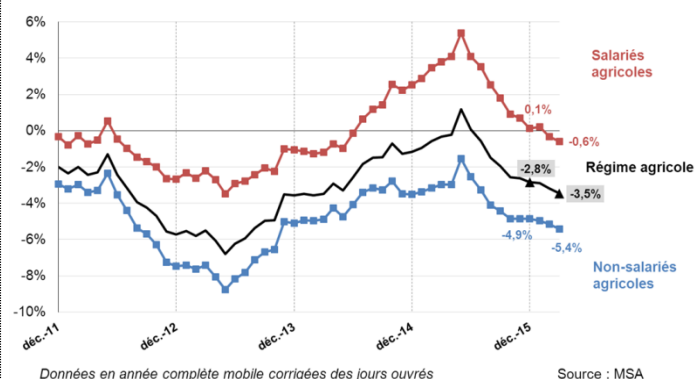
Les remboursements de produits de santé (médicaments et LPP) baissent de - 2,0 % fin mars 2016. Cette baisse est imputable au régime des non-salariés dont les dépenses diminuent de - 3,8 % alors que celles du régime des salariés agricoles sont en hausse de + 0,8 %.

Les remboursements de médicaments au régime agricole reculent davantage avec une évolution de - 3,5 % après - 2,8 % en 2015.

Ce recul concerne aussi bien le régime des salariés agricoles (- 0,6 % après + 0,1 %) que celui des non-salariés agricoles (- 5,4 % après - 4,9 %).

Cette accélération de la baisse des remboursements s'explique notamment par l'affaiblissement de l'impact haussier de l'introduction des nouveaux médicaments traitant l'hépatite C.

## Graphique 3 : Evolution des dépenses de médicaments par régime



Fin mars 2016, les remboursements des produits de la LPP du régime agricole augmentent de + 2,6 % après + 2,8 % en 2015. La hausse des dépenses de LPP se retrouve aussi bien chez les non-salariés agricoles (+ 1,0 %) que chez les salariés agricoles (+ 5,6 %).

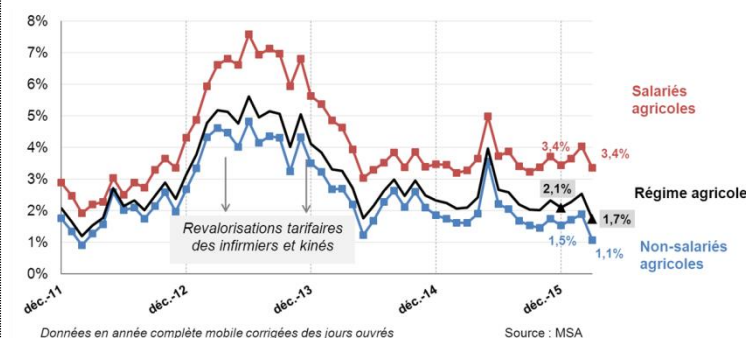
## Remboursements des prescriptions autres que les produits de santé : + 1,5 % en données corrigées des jours ouvrés

La croissance des remboursements de soins réalisés par les **auxiliaires médicaux** s'établit fin mars 2016 à + 1,7 % au régime agricole, après + 2,1 % fin 2015.

Les remboursements d'actes des masseurs kinésithérapeutes sont sur le même rythme d'évolution (+ 1,3 % après + 1,4 %) tandis que la hausse des remboursements d'actes d'infirmiers ralentit fin mars 2016 (+ 1,9 % après + 2,4 %).

Les **frais de transports** du régime agricole augmentent de + 1,9 % après + 1,6 % en 2015. Cette progression résulte d'une hausse tant au régime des salariés agricoles (+ 2,9 %), qu'au régime des non-salariés agricoles (+ 1,3 %).

## Graphique 4 : Evolution des dépenses d'auxiliaires médicaux selon le régime



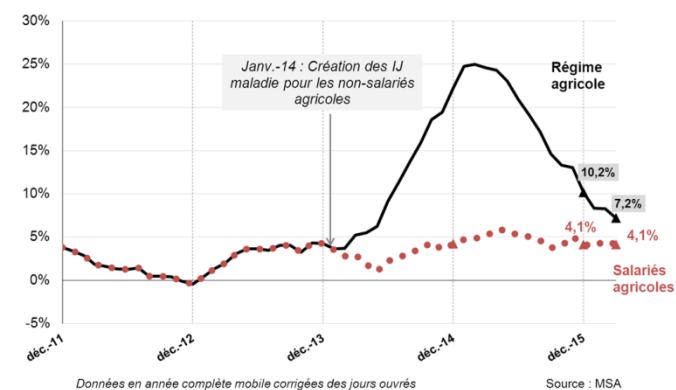
## Fin de la montée en charge du dispositif d'indemnisation des arrêts de travail des non-salariés agricoles

La progression des versements d'**indemnités journalières** (IJ), toujours forte au premier trimestre 2016 (+ 5,2 %), s'explique encore par l'introduction d'un dispositif d'indemnisation des arrêts de travail maladie dans le régime des non-salariés agricoles depuis le 1er janvier 2014.

Toutefois, l'impact de la montée en charge de ce dispositif sur l'évolution des IJ maladie du régime agricole s'estompe depuis fin 2015 : + 10,2 % en 2015, + 7,2 % fin mars 2016.

Fin mars 2016, les versements d'indemnités journalières maladie des salariés agricoles sont sur un rythme de croissance élevé mais stable par rapport à la situation de fin 2015 : + 4,1 %.

## Graphique 5 : Evolution des IJ Maladie



## Augmentation des montants remboursés pour des soins effectués en cliniques

Les montants remboursés par le régime agricole pour des soins en cliniques, comptabilisés sur une année complète mobile (ACM), augmentent de + 0,6 % fin mars 2016, soit - 1,1 point par rapport à la situation de fin décembre 2015. La croissance s'observe dans le régime des salariés (+ 2,4 %), tandis que les remboursements sont en baisse dans le régime des non-salariés (- 0,5 %).

## Stabilité des montants liés à l'objectif des dépenses de médecine, de chirurgie et d'obstétrique (ODMCO)

Au premier trimestre 2016, le niveau des dépenses liées à l'**ODMCO** est relativement bas comparativement aux années précédentes. Les remboursements sont inférieurs de - 4,9 % par rapport aux montants 2015 en taux PCAP (période comparable à l'année précédente), de - 7,1 % par rapport aux montants 2014 et de - 6,0 % par rapport aux montants 2013. Le deuxième semestre 2015 ayant été dynamique, l'évolution sur une année glissante est stable (- 0,1 %).

Le recul des dépenses concerne uniquement le régime des non-salariés (- 1,3 %), tandis que les remboursements sont en hausse dans le régime des salariés (+ 1,9 %).

## Ralentissement de la croissance des frais de séjours en soins de suite et de réadaptation (SSR)

La croissance des frais de séjours en **SSR** ralentit pour atteindre une évolution + 2,9 % fin mars 2016 en taux ACM, après une année 2015 particulièrement dynamique (+ 6,5 %). Cette moindre hausse provient du recul des dépenses sur les premiers mois de l'année 2016. En taux PCAP, l'évolution est de - 6,7 % fin mars.

C'est le poste qui contribue le plus à la croissance des dépenses de cliniques (contribution de + 0,4 point). La hausse est plus élevée dans le régime des non-salariés (+ 3,8 %) que dans le régime des salariés (+ 1,6 %).

## Une évolution des frais de séjours en psychiatrie qui reste dynamique

La hausse des frais de séjours en **psychiatrie** reste forte avec une évolution de + 8,3 % fin mars 2016, après + 9,8 % fin décembre 2015. Elle est portée par la croissance très soutenue des dépenses dans le régime des salariés (+ 17,9 %). Celle-ci résulte surtout du dynamisme constaté au deuxième semestre 2015 lié à l'accroissement du nombre de patients pris en charge. Sur le seul premier trimestre 2016, l'évolution est moins forte et se traduit par un taux PCAP de + 7,4 %. Dans le régime des non-salariés, les remboursements baissent de - 4,4 % sur une année glissante.

Du fait du faible poids du poste (2,6 % du total cliniques), cette hausse ne contribue à l'évolution des dépenses de cliniques qu'à hauteur de + 0,2 point.

**Tableau 3 : Les montants remboursés par le régime agricole pour des soins en cliniques fin mars 2016**

	Régime Agricole		Non-Salariés		Salariés	
	Evolution ACM (en %)	Contribution (en points)	Evolution ACM (en %)	Contribution (en points)	Evolution ACM (en %)	Contribution (en points)
<b>TOTAL</b>	<b>+ 0,6%</b>	<b>+ 0,6</b>	<b>- 0,5%</b>	<b>- 0,3</b>	<b>+ 2,4%</b>	<b>+ 0,9</b>
<b>ODMCO</b>	- 0,1%	- 0,1	- 1,3%	- 0,7	+ 1,9%	+ 0,6
<b>OQN SSR</b>	+ 2,9%	+ 0,4	+ 3,8%	+ 0,4	+ 1,6%	+ 0,1
<b>OQN PSY</b>	+ 8,3%	+ 0,2	- 4,4%	+ 0,0	+ 17,9%	+ 0,2

Source : CCMSA

**Sigles** : ACM : année complète mobile, ODMCO : objectif des dépenses de médecine, chirurgie, obstétrique, MCO : médecine, chirurgie, obstétrique, PSY : psychiatrie, SSR : soins de suite et de réadaptation

**Contact** : Audrey Hengel - DERS Prestations maladie – [hengel.audrey@ccmsa.msa.fr](mailto:hengel.audrey@ccmsa.msa.fr)

Télécharger les données au format Excel :





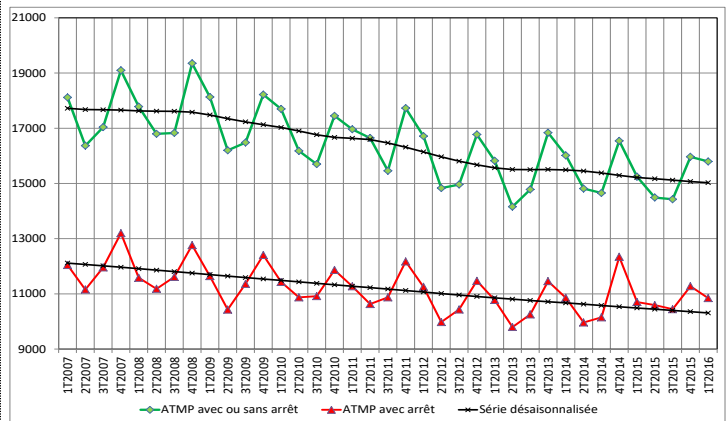
# Accidents du travail et maladies professionnelles des salariés agricoles

## Augmentation du nombre d'Accidents du travail et Maladies Professionnelles (ATMP) avec arrêt au 1er trimestre 2016, et des ATMP avec ou sans arrêt

Le nombre d'ATMP ayant donné lieu à un premier versement d'indemnités journalières au 1er trimestre 2016 augmente de + 1,3 % par rapport au 1er trimestre 2015 pour s'établir à 10 845 ATMP. Le nombre d'accident du travail reste stable (+ 0,2 %), tandis que le nombre de maladies professionnelles avec arrêt augmente de + 12,1 % et les accidents de trajet avec arrêt de + 5,0 %.

Les ATMP, ayant donné lieu à un premier versement de soins de santé ou d'indemnités journalières au 1er trimestre 2016, augmente de + 3,6 % par rapport au 1er trimestre 2015 pour s'établir à 15 796 ATMP. Cette hausse est essentiellement due à la progression de + 60 % du nombre d'accidents provisoires. Ces accidents sont dits provisoires car ils ne sont pas codés en type d'accidents : le trimestre suivant, ils sont soit refusés, soit recodés en accident ou maladies professionnelles.

Graphique 1 : Evolution trimestrielle du nombre d'ATMP



Source : CCMSA

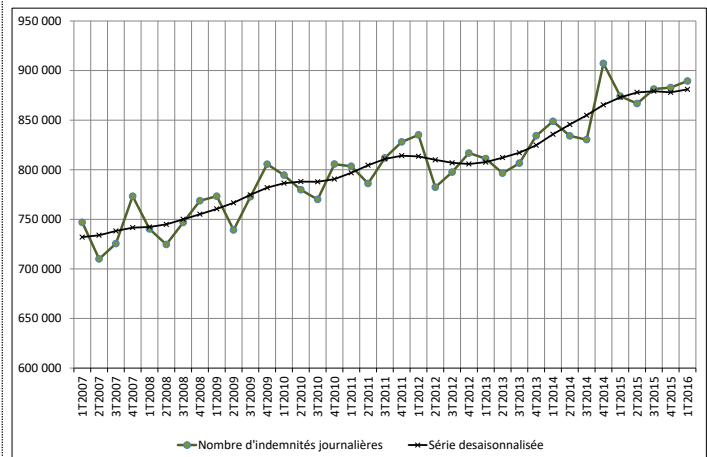
## Hausse de + 1,8 % du nombre de jours indemnisés au T1 2016 par rapport au T1 2015

La progression du nombre d'indemnités journalières est modérée au 1er trimestre 2016 (+ 1,8 %). La stabilité du nombre de jours indemnisés pour les accidents de travail explique cette hausse mesurée. En effet, le nombre de jours indemnisés pour les accidents du travail représente 68 % du total.

En revanche, le nombre de jours indemnisés augmente pour les maladies professionnelles (+ 6,1 %) mais également pour les accidents de trajet (+ 3,8 %).

Le nombre d'IJ versées pour les 28 premiers jours d'arrêt augmente de + 3,1 % tandis que le nombre d'IJ « majorées » comptabilisées à partir du 29ème jour d'arrêt augmente de + 1,3 % par rapport au 1er trimestre 2015.

Graphique 2 : Evolution du nombre de jours indemnisés



Source : CCMSA

## Hausse de +3,4 % du montant des prestations versées au 1er trimestre 2016

Le total des prestations s'élève à 111,6 millions d'euros au 1er trimestre 2016. Cette évolution s'explique par :

- la poursuite de la croissance du montant des indemnités journalières (+ 4,1 % par rapport au 1er trimestre 2015), malgré la moindre hausse du nombre de jours indemnisés,

- la progression du montant des prestations d'incapacité permanente (+ 2,7 %),

- à peine compensées par la baisse du montant des prestations de soins de santé (- 0,6 %).

Tableau 1 : Evolution du montant des prestations ATMP (soins de santé, indemnités journalières, incapacité permanente)

	Montant au T1 2016 (en millions d'euros)	Evolution T1 2016 / T1 2015	Evolution T1 2015 / T1 2014
Soins de santé	7,1	- 0,6%	- 3,4%
Indemnités journalières	40,6	+ 4,1%	+ 3,9%
Incapacité permanente	63,9	+ 2,7%	+ 3,2%
<b>TOTAL</b>	<b>111,6</b>	<b>+ 3,4%</b>	<b>+ 2,5%</b>

Source : CCMSA

**Sigles** : ATMP : Accident du travail et Maladie Professionnelle, IPP : Incapacité Permanente Partielle

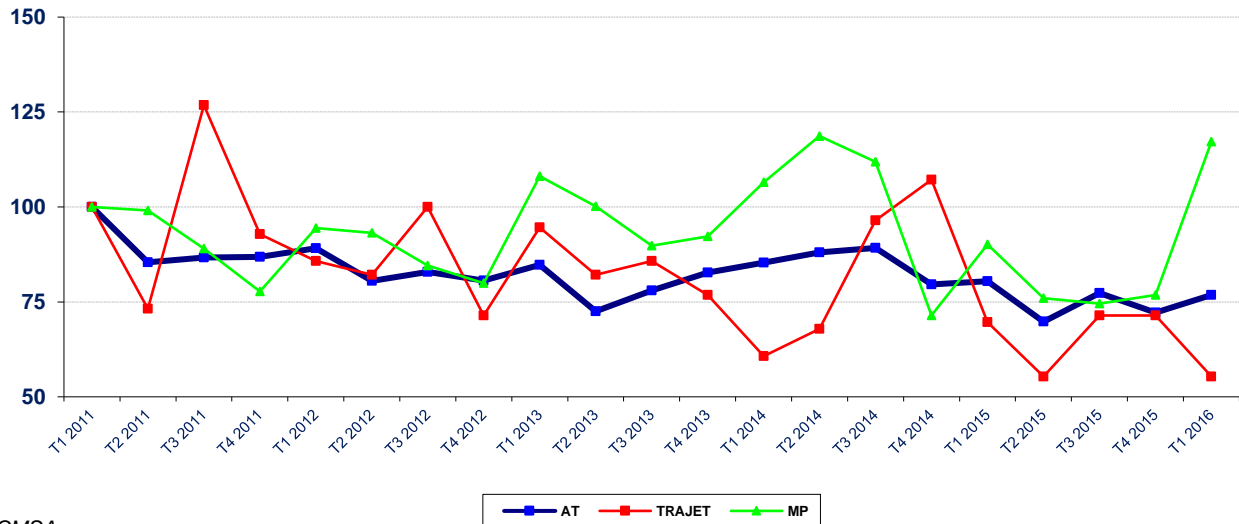
**Contact** : Karine Danthez - DERS Prestations Retraite- Famille- ORPA- AT - [danthez.karine@ccmsa.msa.fr](mailto:danthez.karine@ccmsa.msa.fr)

Télécharger les données au format Excel :



# Accidents du travail et maladies professionnelles des non-salariés agricoles

Graphique 1 : Evolution trimestrielle du nombre d'ATMP par type depuis 2011 (base 100)



Source : CCMSA

## Baisse du nombre d'accidents du travail et hausse des maladies professionnelles

Le nombre d'ATMP reconnus lors du premier trimestre 2016 a augmenté de + 1,2 % par rapport au premier trimestre de l'année 2015 ; ils sont au nombre de 6 361.  
Les accidents du travail, au nombre de 5 319, sont en baisse de - 4,6 % par rapport à la même période de l'année 2015 et représentent 83,6 % des déclarations reconnues.

La part des maladies professionnelles parmi les déclarations reconnues est passée de 7,9 % au premier trimestre de l'année 2015 à 10,2 % au premier trimestre de l'année 2016. Leur nombre de reconnaissance est en forte hausse, passant de 502 à 653, soit une progression de + 30,1 %. En 2015, leur nombre avait baissé de - 15 % par rapport au premier trimestre de l'année 2014.

Les accidents de trajet sont au nombre 31 au premier trimestre de l'année 2016 contre 39 accidents au cours du premier trimestre de l'année 2015.

Tableau 1 : Réalisations comptables 2016 (en millions d'euros)

	Cumul à fin mars 2015	Cumul à fin mars 2016	Evolution
Soins de santé	3 503 938 €	3 350 571 €	- 4,4%
Indemnités journalières	11 100 410 €	10 981 020 €	- 1,1%
Etablissements	1 204 476 €	1 024 688 €	- 14,9%
Rentes	7 852 969 €	8 333 266 €	+ 6,1%
<b>TOTAL</b>	<b>23 661 793 €</b>	<b>23 689 545 €</b>	<b>+ 0,1%</b>

Source : CCMSA

## Stabilité des dépenses de prestations

A fin mars 2016 :

- le montant des rentes versées est en hausse de + 6,1 %, conformément à la montée en charge du régime.
- Le montant des indemnités journalières est en baisse de - 1,1 %, le poste des soins de santé diminue de - 4,4 %.
- Le poste des prestations en établissements (hors hôpital public) est en baisse de - 14,9 %.

**Sigles** : ATEXA : Accident du travail des exploitants agricoles, ATMP : Accident du travail, Accident de trajet et Maladie Professionnelle  
**Contact** : Sébastien Odiot - DERS Prestations Retraite- Famille- ORPA- AT – [odiot.sebastien@ccmsa.msa.fr](mailto:odiot.sebastien@ccmsa.msa.fr)

Télécharger les données au format Excel :



MSA Caisse Centrale	Direction des Etudes, des Répertoires et des Statistiques
Les Mercuriales	Responsable de la publication, Alain PELC - <a href="mailto:pelc.alain@ccmsa.msa.fr">pelc.alain@ccmsa.msa.fr</a>
40 rue Jean Jaurès	Responsable Mission Synthèses, David FOUCAUD - <a href="mailto:foucaud.david@ccmsa.msa.fr">foucaud.david@ccmsa.msa.fr</a>
93647 Bagnolet cedex	Rédacteurs : D. OZENFANT, S. KEHIRI, S. HIDOUCHE, A. HENGEL, K. DANTHEZ, S. ODIOT
	Mise en forme : Michèle LALLAURET
	Diffusion : Claudine GAILLARD – <a href="mailto:gaillard.claudine@ccmsa.msa.fr">gaillard.claudine@ccmsa.msa.fr</a>
	Mireille MEDELICE – <a href="mailto:medelice.mireille@ccmsa.msa.fr">medelice.mireille@ccmsa.msa.fr</a>

