

Février  
2016



L'essentiel & plus encore

## L'Observatoire Economique et Social

### Note de conjoncture n° 36

#### Volet 1 : Conjoncture agricole et emploi agricole

**Au 3<sup>e</sup> trimestre 2015, le rythme de la baisse des prix à la production des produits agricoles ralentit ; l'excédent des échanges agroalimentaires ressort en hausse sur les neuf premiers mois de l'année**

Au 3<sup>e</sup> trimestre, le repli des prix à la production s'atténue. Les cours des céréales sont notamment orientés à la hausse en raison du recul attendu de la production dans l'hémisphère Sud. Bénéficiant du dynamisme de la demande conjuguée à une récolte plutôt en retrait dans l'ensemble de l'Europe, les prix des légumes et fruits frais progressent (+10,6%). Ces évolutions favorables s'accompagnent cependant de situations plus difficiles pour les autres productions. Le marché national du lait pâtit ainsi du tarissement des débouchés extérieurs, Russie et Chine en tête. Dans ce contexte, le prix à la production du lait continue de plonger (-15,4 %). Du fait des excédents européens, le prix des porcins recule toujours, même si la baisse est moins forte ce trimestre (-2,6 % après -14,0 %).

En raison de la chute des prix des carburants, le mouvement de repli du prix d'achat des intrants se poursuit au 3<sup>e</sup> trimestre 2015.

Sur les 9 premiers mois de l'année, l'excédent des échanges agroalimentaires progresse de 0,6 milliard d'euros sur un an. L'amélioration du solde sur les produits bruts provient de la progression des volumes de céréales vendus, notamment à destination de l'Asie. La hausse de l'excédent sur les produits transformés s'explique par la croissance des exportations de vins et de Champagne vers les Etats-Unis.

**Au 1<sup>er</sup> trimestre 2015, l'emploi agricole est stable**

Le repli du nombre d'heures travaillées des secteurs de la transformation, du tertiaire et des « Activités diverses » est intégralement compensé par la croissance du secteur de la Production, premier secteur agricole en termes de volume horaire travaillé. Ces évolutions s'accompagnent d'un transfert de l'emploi en CDI vers l'emploi en CDD. Soutenue par la forte hausse du secteur de la production (+4,0 %), la masse salariale progresse légèrement (+0,8%).

**Les intentions d'embauche progressent au 2<sup>e</sup> trimestre 2015**

Au 2<sup>e</sup> trimestre 2015, le nombre d'intentions d'embauche au régime agricole continue sa progression (+6,5 % après +2,2 %). Si cette croissance concerne toutes les catégories de contrats, TODE (+2,5 %), CDD hors TODE (+14,6 %) et CDI (+10,3 %), elle se répercute également dans les quatre grands secteurs d'activité du régime agricole. L'augmentation du volume d'intentions d'embauche du secteur de la Production, principal secteur d'activité du régime, atteint ainsi +6,5 %.

**Prix agricoles et échanges agroalimentaires au 3e trimestre 2015 .....2**

**Emploi des salariés agricoles au 1er trimestre 2015 .....3**

**Intentions d'embauche des salariés agricoles au 2e trimestre 2015 .....4**

Télécharger les données au format Excel : 

# Prix agricoles et échanges agroalimentaires au 3<sup>e</sup> trimestre 2015

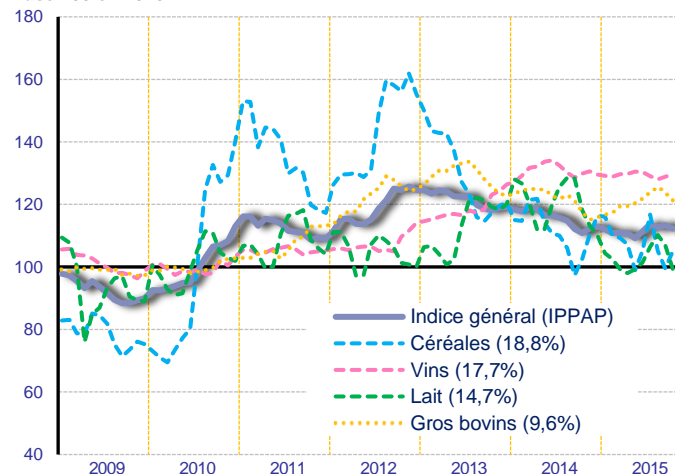
## Au 3<sup>e</sup> trimestre 2015, la baisse des prix agricoles à la production s'atténue.

Après les fortes baisses du 1<sup>er</sup> semestre, les **prix agricoles à la production** sont en léger retrait au 3<sup>e</sup> trimestre (-0,9 %). L'inflexion à la hausse des cours touche en effet les principaux produits agricoles à l'exception des vins, du lait, des porcins et des volailles.

Pour les **grandes cultures**, les prix repartent à la hausse. En raison d'une récolte attendue en baisse dans l'hémisphère sud, le cours des **céréales** rebondit (+2,6 % sur un an). Le prix des **oléagineux** accélère de +18,1 % sous l'effet du recul de la production.

### Graphique 1 : Prix à la production des principaux produits agricoles

Base 100 en 2010



Source : Insee

Note: Les chiffres entre parenthèses indiquent pour chaque groupe de produits sa pondération dans le calcul de l'indice général

Tableau 1: Prix agricoles à la production

Evolution en % sur un an	2012	2013	2014	2015 T1	2015 T2	2015 T3
<b>Indice général brut</b>	5,9	1,4	-4,9	-6,1	-5,7	-0,9
Céréales (18,8%)	5,8	-9,4	-13,8	-4,5	-10,2	2,6
Vins (17,7%)	1,7	10,7	9,8	-0,1	-2,3	-1,3
Lait (14,7%)	-2,8	7,2	6,8	-18,4	-13,1	-15,4
Gros bovins (9,6%)	14,1	5,3	-5,7	-5,1	-2,7	2,1
Porcins (5,4%)	10,0	1,7	-8,4	-11,2	-14,0	-2,6
Légumes frais (5,3%)	10,8	1,2	-7,8	18,1	7,6	6,0
Oléagineux (4,9%)	10,8	1,2	-7,8	-4,1	4,3	18,1
Volailles (4,6%)	1,8	5,7	-6,7	-5,6	-4,4	-3,6
Fruits frais (3,5%)	12,1	12,3	-18,6	-2,6	7,1	17,4
Pommes de terre (2,6%)	-0,7	62,5	-40,8	-34,7	-11,8	16,0
Œufs (1,5%)	52,1	-34,0	3,2	7,6	4,8	14,5

Source : Insee

Note: Les chiffres entre parenthèses indiquent pour chaque groupe de produits sa pondération dans le calcul de l'indice général

Alors que la nouvelle récolte s'annonce supérieure à celle de 2014, le prix de l'ensemble des **vins** diminue (-1,3 % sur un an). Les cours des vins AOP se replient fortement (-5,5 %). A l'inverse, la progression du prix des vins IGP reste soutenue (+13,1 %).

Avec la contraction du marché mondial, la baisse du prix du **lait** s'accroît (-15,4% après -13,1%). Le marché national du lait subit les conséquences de la baisse de la demande en provenance de la Chine et de l'embargo russe sur les produits alimentaires européens.

L'augmentation des exportations de **bovins**, notamment les bovins maigres, soutient les prix à la production (+2,1 %). Dans un contexte d'excédent européen, les prix des **porcins** reculent toujours (-2,6 %).

Les prix des **légumes frais** augmentent de +6,0 %. Les prix des **fruits frais** progressent de +17,4 % dans un contexte de récolte européenne en retrait et de demande intérieure soutenue.

## Dans le sillage des cours des produits pétroliers, les prix consommations intermédiaires reculent toujours

Au 3<sup>e</sup> trimestre 2015, la tendance baissière du **prix d'achat des intrants** se poursuit avec une baisse de -2,0 % (-2,1% au T2).

La baisse du prix d'achat **des aliments pour animaux**, qui représente 27% du prix des intrants (moyens de production hors biens d'investissement) s'atténue (-3,7 % après -6,3 %).

Le prix de **l'énergie et lubrifiants** se replie de -17,2 %. Le fort recul du prix du carburant (-20,2 %) est très légèrement atténué par la progression du prix de l'électricité (+2,6 %).

Le prix des **engrais et amendements** progresse de +2,8 %.

Tableau 2 : Prix d'achat des moyens de production agricole

Evolution en % sur un an	2012	2013	2014	2015 T1	2015 T2	2015 T3
<b>Indice général</b>	3,8	1,4	-3,1	-2,6	-2,1	-2,0
Aliments des animaux (20,5 %)	6,5	5,2	-7,6	-6,3	-6,3	-3,7
Energie et lubrifiants (10,0 %)	3,1	-1,6	-4,1	-15,3	-10,4	-17,2
Engrais et amendements (9,2 %)	4,1	-5,1	-4,8	4,2	2,0	2,8
Semences et plants (6,6 %)	3,8	1,4	-3,1	-2,6	-2,1	-2,0
Biens d'investissement (25,3%)	1,4	1,9	0,4	-0,5	0,4	0,7

Source : Insee

Note: Les chiffres entre parenthèses indiquent pour chaque groupe de produits sa pondération dans le calcul de l'indice général

Tableau 3 : Echanges agroalimentaires

Cumul de janv. à sept. En millions d'euros	Export.		Import.		Solde		
	2014	2015	2014	2015	2014	2015	Evol.
<b>Produits bruts et transformés</b>	42 542	44 352	36 221	37 467	6 321	6 885	564
<b>Produits bruts</b>	10 924	11 944	8 771	9 615	2 153	2 329	175
dont céréales	5 905	6 620	1 290	1 235	4 614	5 385	771
dont légumes	1 534	1 609	2 123	2 322	-589	-713	-124
dont fruits	1 307	1 328	3 799	4 427	-2 492	-3 099	-607
<b>Produits transformés</b>	31 618	32 408	27 451	27 851	4 168	4 556	389
dont boissons	9 652	10 528	2 265	2 324	7 387	8 203	817
dont prod. de l'abattage	3 294	3 266	4 293	4 122	-999	-856	143
dont autres prod. alimentaires	5 624	5 909	5 251	5 522	373	387	14
dont produits laitiers	5 249	4 903	2 461	2 736	2 788	2 167	-621

Source : Insee

Note: Les regroupements sont opérés selon la classification des produits français en vigueur depuis 2008 (CPF 2)

## Un excédent des échanges agroalimentaires soutenu par la progression des exportations de céréales et de boissons

Sur les neuf premiers mois de l'année, l'**excédent des échanges agroalimentaires** s'établit à 6,9 milliards d'euros. En cumul de janvier à septembre, l'excédent en produits bruts atteint 2,3 Md€, le solde des échanges en produits transformés s'élève quant à lui à 4,6 Md€.

Le solde des échanges en **céréales** augmente fortement sur un an. En cumul de janvier à septembre, il passe de 4,6 M€ en 2014 à 5,4 Md€ en 2015, une progression qui s'explique notamment par les ventes record d'orge à la Chine. En revanche, le déficit continue de se creuser pour les **fruits** dont les importations ont progressé de 600 M€ sur un an.

Soutenu par la croissance des exportations de vins et de Champagne à destination des Etats-Unis, les exportations de **boissons** atteignent 10,5 Md€ contre 9,7 Md€ un an plus tôt.

# Emploi des salariés agricoles au 1<sup>er</sup> trimestre 2015

## Stabilité du nombre d'heures travaillées

Avec 323 millions d'heures le volume total d'**heures travaillées**<sup>1</sup> reste stable. Les CDD de l'ensemble des secteurs agricoles progressent de +2,7 % par rapport au trimestre dernier. A l'inverse, les CDI reculent de -1,3 %. Ces évolutions, de sens opposé, reflètent le phénomène persistant de substitution des CDI au profit des CDD.

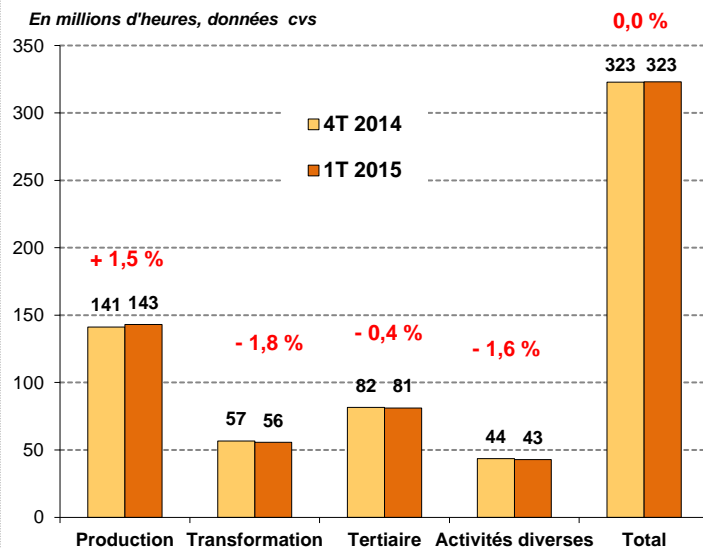
Le nombre d'heures travaillées dans la **Production**, premier secteur agricole en termes de volume de travail, croît de +1,5 % par rapport au dernier trimestre. Si les CDI et les CDD TODE diminuent, respectivement de -1,2 % et -3,6 %, les CDD hors TODE progressent fortement (+13,5 %).

Dans le secteur de la **Transformation**, le nombre d'heures travaillées recule de -1,8 %. Le volume horaire en CDD fléchit de -0,7 %. Pour les CDI, il diminue de -2,1 %.

Avec une évolution de -0,4 % (+1,8 % pour les CDD et -0,8 % pour les CDI), la tendance baissière du nombre d'heures travaillées dans le secteur **Tertiaire** se prolonge.

Le secteur des «**Activités diverses**», secteur minoritaire en termes de volume horaire travaillé, se replie de -1,6 % en glissement trimestriel. Pour les paysagistes, les contrats en CDD, majoritaires, et ceux en CDI reculent respectivement de -2,0 % et -1,3 %.

## Graphique 1 : Evolution du nombre d'heures travaillées



Source : CCMSA

## Léger recul de la permanence de l'emploi

Indicateur de la permanence de l'emploi, le nombre de **contrats encore actifs à la fin du trimestre**, baisse de -0,2 %. Avec une évolution de -0,1 %, les CDD régressent très légèrement. Les CDI reculent de -0,3 %.

Pour le secteur de la **Production**, l'emploi permanent s'accroît (+0,4 %). Les CDI reculent de -0,4 %, tandis que les CDD - hors contrats saisonniers (TODE) - progressent (+2,6 %).

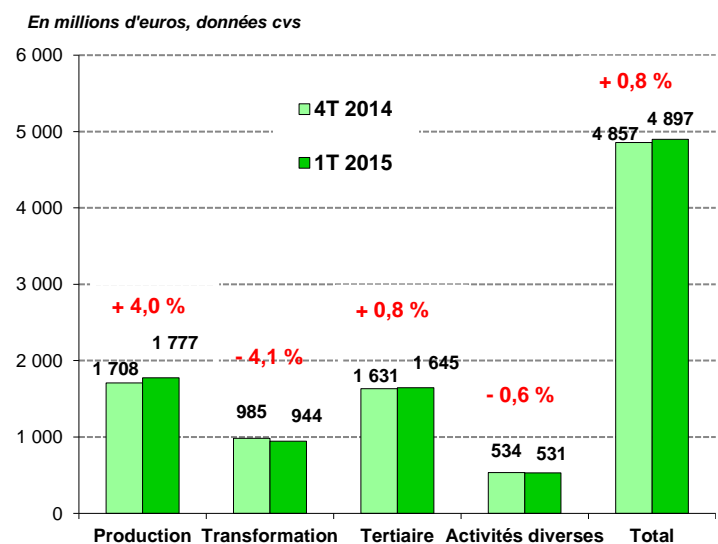
Pour le secteur de la **Transformation** agricole, le nombre de contrats encore actifs à la fin du trimestre baisse de -2,3 %. Si les

CDD, minoritaires, chutent avec -6,6 %, les CDI, majoritaires, diminuent moins fortement (-1,2 %).

Le nombre de contrats encore actifs à la fin du trimestre du secteur **Tertiaire** s'infléchit légèrement à la baisse (-0,3 %). Cette évolution se décompose en un recul de -2,5 % des CDD et une légère augmentation de +0,2 % des CDI.

Pour le secteur des «**Activités diverses**», la tendance baissière des derniers trimestres s'inverse, avec une hausse de +1,0 % ce trimestre. Tous les types de contrats sont en progression, les CDD évoluant de +2,2 %, les CDI de +0,4 %.

## Graphique 2 : Evolution de la masse salariale



Source : CCMSA

## Croissance de la masse salariale

La **masse salariale** progresse ce trimestre. Les masses salariales des secteurs de la **Production** et du **Tertiaire** s'accroissent respectivement de +4,0 % et +0,8 %. Les évolutions des deux autres secteurs agricoles, la **Transformation** et les «**Activités diverses**», diminuent avec -4,1 % et -0,6 %.

### Le salaire horaire global moyen progresse de +0,8 %

En CDI, le **salaire horaire** s'accroît de +0,3 %. Les salaires horaires des secteurs de la **Production**, du **Tertiaire** et des «**Activités diverses**», progressent respectivement de +1,4 %, +1,0 % et +0,4 %. Seul le secteur de la **Transformation** est en recul de -2,5 % ce trimestre.

Le salaire horaire des **CDD** est plus dynamique, avec une hausse de +4,0 %. Le salaire horaire de la **Production hors TODE** progresse (+4,9 % pour 10,67€), ainsi que celui des TODE (+5,4 % pour 10,85€). Pour le secteur de la **Transformation**, le recul est de -0,9 % (12,39 €). Pour le secteur **Tertiaire**, le salaire horaire croît fortement avec +4,5 % (13,80 €). Celui des «**Activités diverses**» (8,68 €) progresse de +2,4 %. Le niveau relativement bas du salaire horaire global du secteur des «**Activités diverses**» s'explique par le recours important aux contrats d'apprentissage et d'insertion, rémunérés statutairement en-dessous du Smic.

**Sigles cités :** TODE : Travailleurs Occasionnels-Demandeurs d'Emploi ; CDD : Contrats à Durée Déterminée ; CDI : Contrats à Durée Indéterminée.

**Contact :** Nadia El Fettahi - DERS Cotisations – [elfettahi.nadia@ccmsa.msa.fr](mailto:elfettahi.nadia@ccmsa.msa.fr)

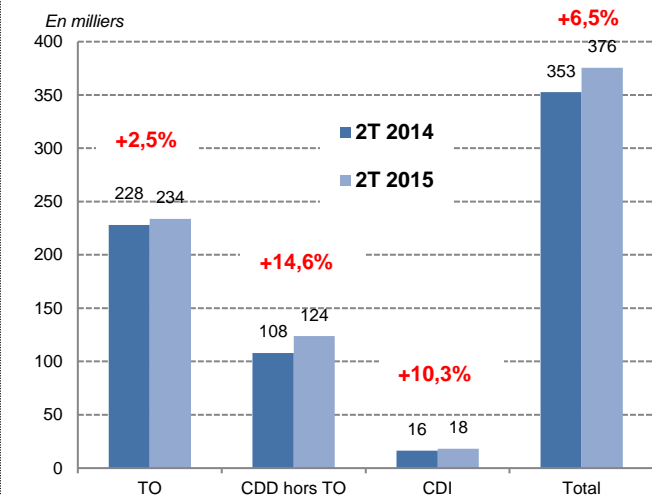
<sup>1</sup> Les séries sur le nombre d'heures travaillées, le nombre de contrats actifs en fin de trimestre et la masse salariale sont corrigés des variations saisonnières (cvs).

Télécharger les données au format Excel :



## Intentions d'embauche des salariés agricoles au 2<sup>e</sup> trimestre 2015

**Graphique 1 : Nombre d'intentions d'embauche par type de contrat**



Source : CCMSA

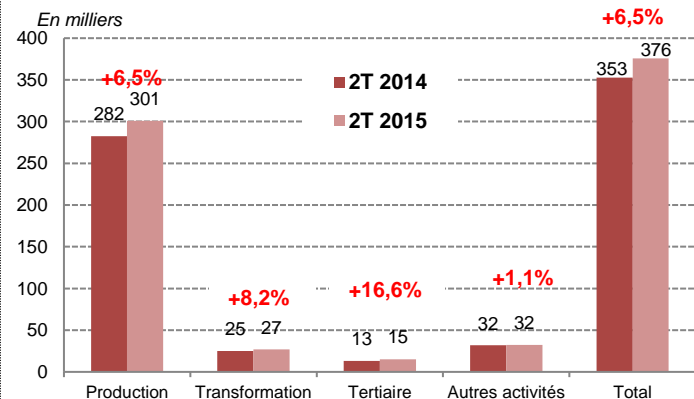
### Des intentions d'embauche en hausse pour tous les types de contrat

Au 2<sup>e</sup> trimestre 2015, le nombre total d'**intentions d'embauche** s'établit à 375 600, en progression de +6,5 % en glissement annuel (+23 000 unités). Le nombre d'intentions d'embauche continue donc de s'accroître, mais à un rythme nettement plus élevé qu'au trimestre précédent (+2,2 %).

Après avoir légèrement reculé lors du trimestre précédent (-0,9 %), les intentions d'embauche de **TO** évoluent à nouveau favorablement au 2<sup>e</sup> trimestre 2015. Avec 233 700 unités au cours de la période, elles augmentent en effet de +2,5% sur un an. Elles représentent 62,2 % des intentions d'embauche de ce trimestre. Ce type d'emploi est fortement dépendant des conditions météorologiques, qui conditionnent les périodes de récoltes.

Egalement en hausse, mais à un rythme encore plus soutenu, les intentions d'embauche en **CDD hors TO** évoluent de +14,6 % en glissement annuel. Quant aux intentions d'embauche en **CDI**, elles augmentent de +10,3 % en glissement annuel.

**Graphique 2 : Nombre d'intentions d'embauche par grand secteur d'activité**



Source : CCMSA

### La hausse concerne les quatre grands secteurs d'activité

Au 2<sup>e</sup> trimestre 2015, le secteur de la **production** concentre 80,1 % du volume total des intentions d'embauche au régime agricole. L'évolution de ce secteur conditionne donc directement l'évolution du régime agricole dans son ensemble. Les intentions d'embauche au sein de ce secteur progressent de + 6,5 % ce trimestre.

Le rythme de progression est encore plus élevé pour les secteurs de la **transformation** et du **tertiaire**, avec des évolutions respectives de +8,2 % et +16,6 %. Au 2<sup>e</sup> trimestre 2015, ces deux secteurs ne représentent toutefois que 7,2 % et 4,1 % du volume total des intentions d'embauche. Enfin, dans le secteur "**Autres activités**", la situation s'améliore, les intentions d'embauche augmentant également, à un rythme toutefois plus modéré (+1,1 %).

Contact : Guillaume Prevostat - DERS Cotisations – [prevostat.guillaume@ccmsa.msa.fr](mailto:prevostat.guillaume@ccmsa.msa.fr)

Télécharger les données au format Excel :



MSA Caisse Centrale Direction des Etudes, des Répertoires et des Statistiques  
 Les Mercuriales Directeur de la publication, Alain PELC - [pelc.alain@ccmsa.msa.fr](mailto:pelc.alain@ccmsa.msa.fr)  
 40 rue Jean Jaurès Responsable Mission Synthèses, David FOUCAUD - [foucaud.david@ccmsa.msa.fr](mailto:foucaud.david@ccmsa.msa.fr)  
 93647 Bagnolet cedex Rédacteurs : Alexis GUYONVARCH, Nadia. EI FETTAHI, Guillaume. PREVOSTAT  
 Mise en forme : Michèle LALLAURET  
 Diffusion : Claudine GAILLARD – [gaillard.claudine@ccmsa.msa.fr](mailto:gaillard.claudine@ccmsa.msa.fr)  
 Mireille MEDELICE – [medelice.mireille@ccmsa.msa.fr](mailto:medelice.mireille@ccmsa.msa.fr)

