

Janvier  
2016



L'essentiel & plus encore

## L'Observatoire Economique et Social

### Note de conjoncture n°35

#### Volet 2 : Santé et accidents du travail

##### **Fin juin 2015, des évolutions en hausse pour la majorité des postes de dépenses de soins de ville**

Fin juin 2015, le nombre de patients affiliés au régime agricole ayant consommé des soins de ville diminue en rythme annuel de -0,4 %. Ce recul résulte de la baisse du nombre de patients non-salariés (-3,0%), alors que le nombre de patients salariés progresse de +2,2 %.

Les dépenses de soins de ville du régime agricole augmentent de +2,4 % (+1,2 % pour les non-salariés et +3,9 % pour les salariés). Cette hausse est portée par des évolutions plus fortes que le trimestre précédent dans l'ensemble des postes de soins de ville, à l'exception des indemnités journalières. La croissance des honoraires médicaux (+1,9 %) et des dépenses de médicaments (+0,1 %) sont notamment supérieures de 0,4 point fin juin 2015 à celles du premier trimestre.

##### **Au 1<sup>er</sup> semestre 2015, des ATMP ayant donné lieu à un premier versement en progression au régime des salariés agricoles ; Poursuite de la baisse des ATMP au régime des non-salariés**

Au 1<sup>er</sup> semestre 2015, le nombre d'ATMP ayant donné lieu à un premier versement de soins de santé ou d'indemnités journalières augmente de +2,3 % sur un an pour s'établir à 21 300 ATMP au régime des salariés agricoles.

Au régime des non-salariés agricoles, les ATMP reconnus lors du second trimestre 2015, 11 889 sur la période, se replient fortement (-12,1 %).

<b><i>Economie de la santé : Les patients et les remboursements en soins de ville.....</i></b>	<b><i>2</i></b>
<b><i>Economie de la santé : Les remboursements en soins de ville.....</i></b>	<b><i>3</i></b>
<b><i>Economie de la santé : Les remboursements en soins de ville.....</i></b>	<b><i>4</i></b>
<b><i>Économie de la santé : Les remboursements de soins en cliniques fin juin 2015 .....</i></b>	<b><i>5</i></b>
<b><i>Accidents du travail des salariés agricoles .....</i></b>	<b><i>6</i></b>
<b><i>Accidents du travail des non-salariés agricoles .....</i></b>	<b><i>7</i></b>

**Télécharger les données au format Excel :**

## Economie de la santé : Les patients et les remboursements en soins de ville

### Une baisse des effectifs au régime des non-salariés partiellement compensée par la progression du régime des salariés

Comptabilisé en année complète mobile (ACM), le **nombre de patients** affiliés au régime agricole ayant consommé des soins de ville diminue de -0,4 % fin juin 2015. Le recul s'atténue puisqu'il s'établissait à -1,6 % un an auparavant.

Cette moindre baisse résulte essentiellement de l'augmentation du nombre de patients salariés (+2,2 % fin juin 2015 alors qu'elle contre +0,1 % fin juin 2014). Cette hausse touche toutes les classes d'âge.

Les effectifs de patients non-salariés diminuent toujours mais moins rapidement que durant la période précédente (-3,0 % fin juin 2015 après -3,4 % fin juin 2014). Les effectifs de toutes les classes d'âge reculent.

Le nombre de patients en ALD au régime agricole se replie de -1,0 % après une baisse de -2,1 % un an plus tôt. Ce recul concerne uniquement les non-salariés agricoles dont les effectifs en ALD diminuent de -2,4 % après -3,2 % en 2014.

S'agissant des salariés, le nombre de patients en ALD augmente de +1,6 %. Cette hausse concerne toutes les classes d'âge.

Tableau 1 : Nombre de patients en année complète mobile (ACM) par régime et classe d'âge

		Evolution ACM fin juin 2015	Ecart par rapport à fin juin 2014 (en point)	Répartition par classe d'âge à fin juin 2015 (en ACM)
<b>Régime Agricole</b>	moins de 20 ans	0,8%	2,0 pts	18%
	20-64 ans	-0,1%	1,7 pt	45%
	plus de 64 ans	-1,2%	0,3 pt	37%
	<b>Total</b>	<b>-0,4%</b>	<b>1,2 pt</b>	<b>100%</b>
<b>dont non-Salariés 47%</b>	moins de 20 ans	-3,4%	0,5 pt	11%
	20-64 ans	-3,6%	0,9 pt	33%
	plus de 64 ans	-2,6%	0,0 pt	56%
	<b>Total</b>	<b>-3,0%</b>	<b>0,4 pt</b>	<b>100%</b>
<b>dont salariés 53%</b>	moins de 20 ans	2,7%	2,7 pts	25%
	20-64 ans	1,8%	2,3 pts	56%
	plus de 64 ans	2,8%	0,9 pt	19%
	<b>Total</b>	<b>2,2%</b>	<b>2,1 pts</b>	<b>100%</b>

Source : CCMSA

Tableau 2 : Remboursements de soins de ville du régime agricole à fin juin 2015

Prestations soins de ville suivant le champ de l'ONDAM	Cumul des montants (en millions d'euros)	Evolution ACM Taux corrigé des jours ouvrés (en %)			Contribution à l'évolution (en point)		
		Régime agricole	Non-Salariés	Salariés	Régime agricole	Non-Salariés	Salariés
Honoraires médicaux et dentaires	1 044	0,9%	-0,7%	3,1%	0,2 pt	-0,2 pt	0,7 pt
<i>dont honoraires médicaux</i>	924	1,9%	0,2%	4,1%	0,4 pt	0,0 pt	0,8 pt
<i>dont honoraires dentaires</i>	120	-5,7%	-8,4%	-3,1%	-0,2 pt	-0,2 pt	-0,1 pt
Produits de santé	1 665	0,8%	-1,4%	4,4%	0,3 pt	-0,5 pt	1,4 pt
<i>dont pharmacie</i>	1 260	0,1%	-2,6%	4,1%	0,0 pt	-0,8 pt	1,1 pt
<i>dont produits de la LPP</i>	405	3,2%	2,1%	5,2%	0,3 pt	0,2 pt	0,4 pt
Prescriptions hors produits de santé	1 415	1,6%	1,0%	2,8%	0,5 pt	0,4 pt	0,7 pt
<i>dont auxiliaires médicaux</i>	938	2,6%	2,2%	3,7%	0,5 pt	0,5 pt	0,5 pt
<i>dont laboratoire</i>	182	-2,3%	-3,6%	-0,3%	-0,1 pt	-0,2 pt	0,0 pt
<i>dont frais de transports</i>	282	0,7%	-0,2%	2,4%	0,0 pt	0,0 pt	0,1 pt
<b>Total soins de santé</b>	<b>4 124</b>	<b>1,1%</b>	<b>-0,3%</b>	<b>3,5%</b>	<b>1,0 pt</b>	<b>-0,3 pt</b>	<b>2,8 pts</b>
Indemnités journalières (IJ)	504	14,2%	70,3%	5,6%	1,4 pt	1,6 pt	1,1 pt
<b>TOTAL SOINS DE VILLE</b>	<b>4 628</b>	<b>2,4%</b>	<b>1,2%</b>	<b>3,9%</b>	<b>2,4 pts</b>	<b>1,2 pt</b>	<b>3,9 pts</b>

Source : CCMSA

Sigles cités : ACM : Année complète mobile, ALD : Affection de longue durée

Contact : Sandrine Kehiri – DERS Prestations maladie – [kehiri.sandrine@ccmsa.msa.fr](mailto:kehiri.sandrine@ccmsa.msa.fr)

Sabrina Hidouche - DERS Prestations maladie – [hidouche.sabrina@ccmsa.msa.fr](mailto:hidouche.sabrina@ccmsa.msa.fr)

Télécharger les données au format Excel :

## Economie de la santé : Les remboursements en soins de ville

### Hausse des dépenses de soins de ville de +2,4 % pour le régime agricole

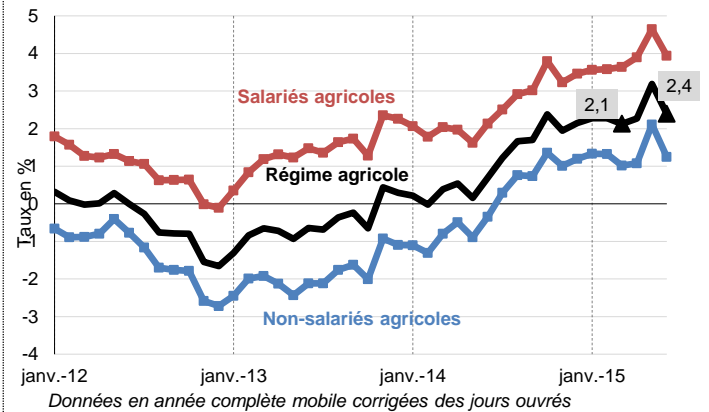
Les dépenses de **soins de ville** du régime agricole augmentent de +2,4 % fin juin 2015, en rythme annuel corrigées des jours ouvrés, un rythme supérieur de +0,3 point à celui du trimestre précédent (+2,1 %).

Cette progression résulte d'une augmentation des dépenses de soins de ville tant chez les salariés agricoles que chez les non-salariés agricoles. Au régime des salariés agricoles, la hausse atteint +3,9 % après +3,6 % fin mars 2015.

Au régime des non-salariés agricoles, la progression s'accroît également (+1,2 % vs +1,0 % fin mars 2015).

Le pic du mois de mai 2015 résulte du fort impact de la correction des jours ouvrés.

Graphique 1 : Evolution des dépenses de soins de ville par régime



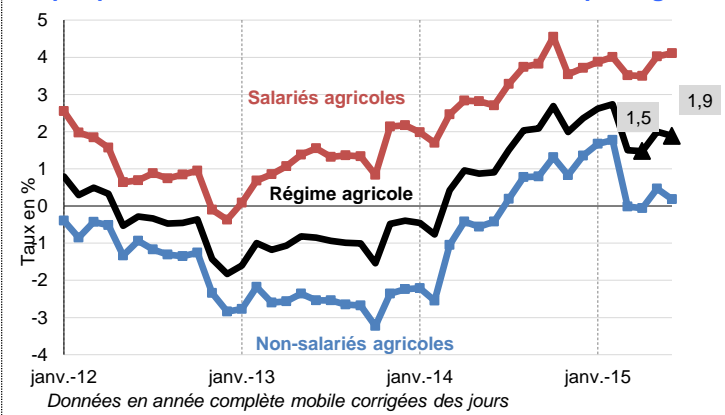
Source CCMSA

### Remboursements des honoraires médicaux : + 1,9 % en données corrigées des jours ouvrés

Fin juin 2015, les remboursements des **honoraires médicaux** au régime agricole augmentent de +1,9 %, après une hausse de +1,5 % fin mars 2015. Les remboursements d'honoraires médicaux au régime des salariés agricoles contribuent presque intégralement à cette progression : ceux-ci évoluent de +4,1 % après +3,5 % à fin mars. Les dépenses d'honoraires du régime des non-salariés agricoles sont quant à elles en légère hausse (+0,2 % après +0,0 % fin mars 2015).

Ces évolutions doivent être mises en regard de l'activité des médecins (mesurée en nombre de consultations et visites) dont le rythme de la baisse s'atténue : -2,2 % fin juin 2015 après -2,9 % fin mars 2015 et -3,4 % fin décembre 2014.

Graphique 2 : Evolution des honoraires médicaux par régime



Source CCMSA

### Remboursements de médicaments et des petits appareillages (LPP) : + 0,8 % en données corrigées des jours ouvrés

Les remboursements de produits de santé (médicaments et LPP) augmentent de +0,8 % fin juin 2015. Cette hausse est imputable aux salariés dont les dépenses augmentent de +4,4 % alors que celles au régime des non-salariés agricoles sont en baisse de -1,4 %.

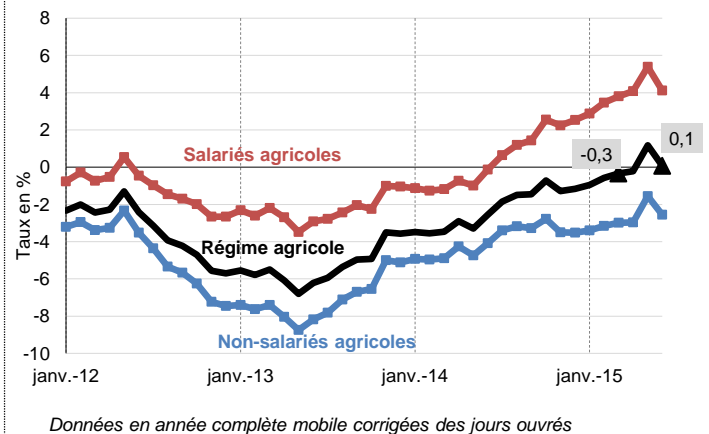
L'évolution des **remboursements de médicaments** s'inverse au deuxième trimestre 2015 avec une légère hausse de +0,1 % après une baisse de -0,3 % fin mars 2015. Cette inflexion à la hausse s'explique par un rythme de progression supérieur pour les salariés agricoles (+4,1 % contre +3,8 %) et un recul qui s'atténue pour les non-salariés agricoles (-2,6 % après -3,0 %).

Cette reprise résulte aussi de la progression des remboursements liés à la rétrocession hospitalière et notamment à la montée en charge des médicaments pour traiter l'hépatite C. S'agissant de la pharmacie en officine, le rythme d'évolution reste identique à celui du trimestre précédent (-3,6 % fin juin 2015 après -3,7 % fin mars).

Fin juin 2015, les remboursements des **produits de la LPP** au régime agricole augmentent de +3,2 % après +2,6 % fin mars

2015. La hausse des dépenses de LPP s'accroît aussi bien au régime des non-salariés agricoles (+2,1 % après +1,4 %) qu'à celui des salariés agricoles (+5,2 % après +4,8 % fin mars).

Graphique 3 : Evolution des dépenses de médicaments par régime



Source CCMSA

Contact : Sabrina Hidouche - DERS Prestations maladie – [hidouche.sabrina@ccmsa.msa.fr](mailto:hidouche.sabrina@ccmsa.msa.fr)

Télécharger les données au format Excel :



## Economie de la santé : Les remboursements en soins de ville

### Remboursements des prescriptions autres que les produits de santé : + 1,6 % en données corrigées des jours ouvrés

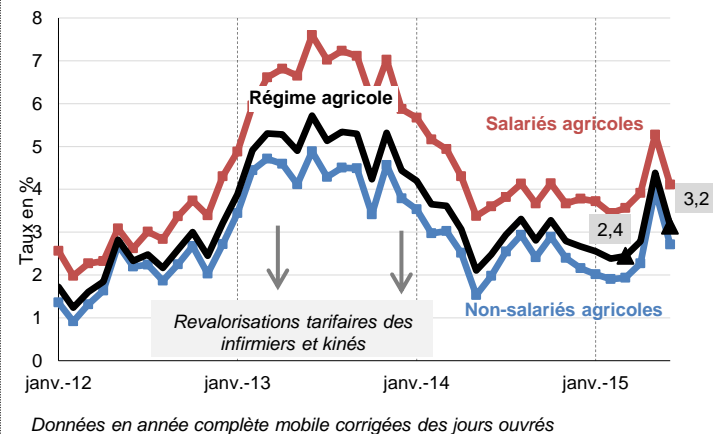
La croissance des remboursements de soins réalisés par les **auxiliaires médicaux** s'établit en rythme annuel à +3,2% au régime agricole, une évolution supérieure de +0,7 point à celle du trimestre précédent (+2,4 %).

Quel que soit le régime, l'évolution des remboursements d'actes des auxiliaires médicaux est plus forte fin juin que fin mars 2015.

L'augmentation des dépenses des infirmiers et des masseurs kinésithérapeutes demeure élevée fin juin 2015 en raison du dynamisme de leur activité. Mesurée par le nombre de coefficients d'actes, celle-ci évolue de + 2,9 % contre + 2,4 % le trimestre précédent.

Les frais de transports du régime agricole évoluent presque au même rythme qu'au trimestre précédent : +0,7 % après +0,6 %. Cette légère progression résulte cependant de deux évolutions de sens opposé : une augmentation au régime des salariés agricoles (+2,4 %) et une baisse des dépenses au régime des non-salariés agricoles (-0,2 %).

### Graphique 4: Evolution des dépenses des auxiliaires médicaux selon le régime



Source CCMSA

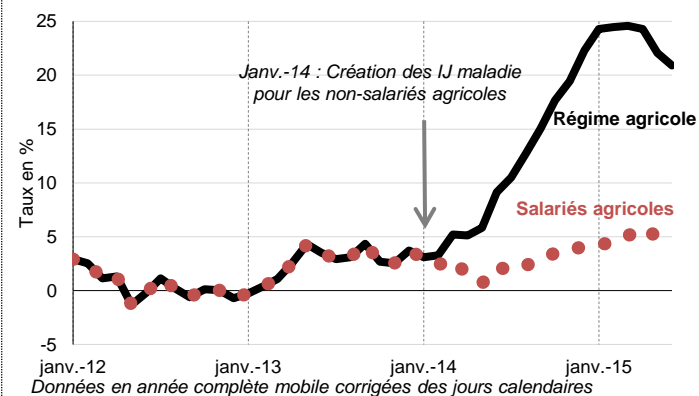
### Ralentissement des versements d'indemnités journalières maladie

La forte progression des versements d'**indemnités journalières** (IJ) à fin juin 2015 (+ 14,2 % après + 16,4 % fin mars) s'explique toujours par la montée en charge des IJ maladie au régime des non-salariés agricoles, mesure introduite le 1<sup>er</sup> janvier 2014.

A partir de 2015, l'impact de cette montée en charge sur l'évolution annuelle du régime agricole s'estompe progressivement : +20,9 % après +24,6 % fin mars.

La progression des versements d'indemnités journalières maladie aux salariés agricoles demeure quant à elle stable : + 5,2 % après + 5,1 % le trimestre précédent.

### Graphique 5: Evolution des IJ maladie



Source CCMSA

**Sigles cités** : ACM : Année Complète Mobile ; IJ : Indemnités Journalières ; LPP : Liste des Produits et des Prestations ; ONDAM : Objectif National des Dépenses d'Assurance Maladie  
**Contact** : Sabrina Hidouche - DERS Prestations maladie – [hidouche.sabrina@ccmsa.msa.fr](mailto:hidouche.sabrina@ccmsa.msa.fr)

Télécharger les données au format Excel : 

# Économie de la santé : Les remboursements de soins en cliniques fin juin 2015

## Les montants remboursés pour des soins effectués en cliniques baissent légèrement

Les montants remboursés par le régime agricole pour des soins effectués en cliniques, comptabilisés sur une année complète mobile (ACM), reculent de -0,2 % fin juin 2015. La baisse des dépenses s'atténue par rapport à celle observée à la fin de l'année 2014 (-1,3 %) et à la fin du premier trimestre 2015 (-1,9 %). La diminution des remboursements est moins prononcée dans le régime des non-salariés agricoles (-1,1 %), tandis que la croissance des remboursements se confirme au régime des salariés agricoles (+1,3 %)

## Recul des remboursements de soins en cliniques, toujours tirée à la baisse par les dépenses de médecine, chirurgie, obstétrique (MCO)

Les frais de séjours en **MCO** reculent de -1,0 % mais ce sont surtout les frais de séjours en **chirurgie** qui contribuent à la baisse des dépenses de cliniques (-0,7 point). Néanmoins, la diminution de ce poste est de moins en moins forte (-2,0 % fin juin après - 4,4 % fin mars). Elle ne concerne désormais que le régime des non-salariés agricoles (- 3,7 % contre + 1,0 % dans le régime des salariés).

De même, la diminution des remboursements de **médicaments facturés en sus** des séjours continue mais de façon moins soutenue (-8,7 % fin juin après -15,4 % fin mars). La tendance baissière devrait s'amoinrir au fil des mois, du fait de la fin de l'impact de l'intégration de certains médicaments dans les tarifs des séjours. Depuis mars 2014, des médicaments, notamment ceux à base d'érythropoïétine, ne sont plus facturables en sus des séjours mais sont inclus directement dans les tarifs des séjours.

Les frais d'**hospitalisation à domicile** présentent un fort recul depuis la fin de l'année 2014. Ce recul se confirme en 2015 quel que soit le régime d'appartenance du patient. Fin juin, les montants remboursés sur ce poste diminuent de -8,2 % (-8,5 % dans le régime des salariés, -7,4 % dans le régime des salariés).

A l'inverse, les frais de séjours en **médecine** et les forfaits de **dialyse** poursuivent leur croissance avec une hausse respective de +1,3 % et +7,5 %. Dans le régime des salariés, la croissance des forfaits de dialyse est particulièrement forte (+15,0 %). Ces deux postes freinent la baisse des dépenses de cliniques à hauteur de +0,7 point.

## Les frais de séjours en soins de suite et de réadaptation (SSR) et en psychiatrie, deux postes dynamiques face au recul des dépenses de cliniques

Les frais de séjours en **SSR** connaissent un retournement de tendance depuis la fin du premier trimestre 2015. Ce retournement se confirme au deuxième trimestre, avec une hausse de + 3,7 % fin juin. Ceci s'observe surtout dans le régime des non-salariés avec une évolution de +4,1 % fin juin après une évolution de -2,1 % fin décembre 2014. La hausse est un peu plus faible dans le régime des salariés (+2,9 %). Ce poste contribue à une moindre baisse des remboursements de soins en cliniques à hauteur de +0,5 point.

Enfin, depuis le dernier trimestre 2014, la croissance des frais de séjours en **psychiatrie** se raffermie. Elle atteint un taux de +4,8 % fin juin (+ 5,9 % dans le régime des non-salariés, + 4,2 % dans le régime des salariés). Néanmoins, cela impacte peu l'évolution des dépenses de cliniques du fait du faible poids de ce poste (2,4 % du total cliniques).

Tableau 3 : Les montants remboursés par le régime agricole pour les soins en cliniques fin juin 2015

	Régime Agricole		Non-Salariés		Salariés	
	Evolution ACM (en %)	Contribution (en points)	Evolution ACM (en %)	Contribution (en points)	Evolution ACM (en %)	Contribution (en points)
<b>TOTAL CLINIQUES</b>	<b>-0,2%</b>	<b>-0,2</b>	<b>-1,1%</b>	<b>-0,7</b>	<b>1,3%</b>	<b>0,5</b>
<b>MCO</b>	<b>-1,0%</b>	<b>-0,8</b>	<b>-2,3%</b>	<b>-1,2</b>	<b>1,1%</b>	<b>0,3</b>
<b>Frais de séjours et de soins</b> (hors liste en sus)	<b>-1,4%</b>	<b>-0,9</b>	<b>-2,4%</b>	<b>-1,0</b>	<b>0,3%</b>	<b>0,1</b>
dont Médecine	1,3%	0,3	1,4%	0,2	1,3%	0,1
dont Chirurgie	-2,0%	-0,7	-3,7%	-0,9	1,0%	0,1
dont Obstétrique	-4,8%	-0,1	-7,5%	0,0	-4,6%	-0,1
dont Hospitalisation à domicile	-8,2%	-0,4	-8,5%	-0,3	-7,4%	-0,1
<b>Liste en sus</b>	<b>-2,6%</b>	<b>-0,3</b>	<b>-3,3%</b>	<b>-0,3</b>	<b>-1,1%</b>	<b>0,0</b>
dont Médicaments	-8,7%	-0,3	-12,8%	-0,3	-2,9%	0,0
dont Dispositifs médicaux	-0,1%	0,0	-0,2%	0,0	-0,1%	0,0
dont Forfaits dialyse	7,5%	0,4	3,3%	0,1	15,0%	0,3
<b>SSR</b>	<b>3,7%</b>	<b>0,5</b>	<b>4,1%</b>	<b>0,4</b>	<b>2,9%</b>	<b>0,2</b>
<b>PSY</b>	<b>4,8%</b>	<b>0,1</b>	<b>5,9%</b>	<b>0,1</b>	<b>4,2%</b>	<b>0,1</b>

Source : MSA

Sigles cités : ACM : année complète mobile ; MCO : médecine, chirurgie, obstétrique ; PSY : psychiatrie ; SSR : soins de suite et de réadaptation.

Contact : Audrey HENGEL - DERS Prestations maladie – [hengel.audrey@cmsa.msa.fr](mailto:hengel.audrey@cmsa.msa.fr)

Télécharger les données au format Excel : 

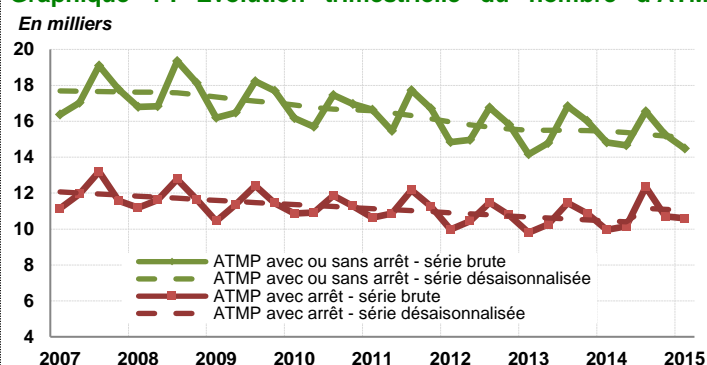
# Accidents du travail des salariés agricoles

## Hausse du nombre d'Accidents du travail et Maladies Professionnelles (ATMP) avec arrêt

Au 1er semestre 2015, le nombre d'ATMP ayant donné lieu à un premier versement d'indemnités journalières (IJ) augmente de +2,3 % sur un an, pour s'établir à 21 300 ATMP. Seul le nombre de maladies professionnelles avec arrêt diminue sur les six premiers mois (-2,6 %), le nombre d'accident du travail croît de +2,6 %, et les accidents de trajet de +3,9 %.

Les ATMP avec ou sans arrêt, ceux ayant donné lieu à un premier versement de soins de santé ou d'indemnités journalières, diminue en revanche de -3,6 % par rapport au 1er semestre 2014 pour s'établir à 29 700 ATMP. Tous les types d'ATMP avec ou sans arrêt sont en repli au 1<sup>er</sup> semestre 2015.

Graphique 1 : Evolution trimestrielle du nombre d'ATMP



Source : CCMSA

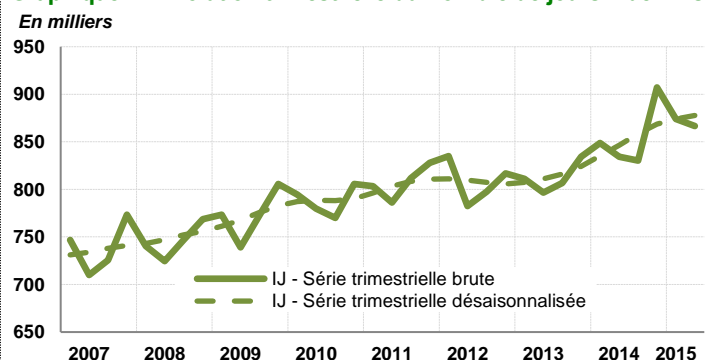
## Hausse de +3,4 % du nombre de jours indemnisés au 1<sup>er</sup> semestre 2015

Déjà à l'œuvre en 2014, la tendance à la forte progression du nombre d'indemnités journalières se confirme au 1er semestre 2015. Le nombre de jours indemnisés augmente pour les accidents du travail, pour les maladies professionnelles (respectivement +4,1 % et +2,5 %) mais également pour les accidents de trajet (+0,2 %). Le nombre d'IJ versées pour les 28 premiers jours d'arrêt s'accroît de +7,6 % tandis que le nombre d'IJ « majorées », comptabilisées à partir du 29<sup>ème</sup> jour d'arrêt, augmente de +2,6 % sur les six premiers mois de 2015 par rapport aux six premiers mois de 2014.

Sur les 1,7 million de jours indemnisés au 1<sup>er</sup> semestre 2015, seuls 46 % constituent des premiers paiements. Ils sont en croissance de +3,1 % au 1er semestre. Les IJ des ATMP qui ont donné lieu à un paiement avant le premier semestre 2015

progresses quant à eux de +3,7 %.

Graphique 2 : Evolution trimestrielle du nombre de jours indemnisés



Source : CCMSA

## Hausse de +2,1 % du montant des prestations versées au 1er semestre 2015

Le total des prestations s'élève à 215,8 millions d'euros, en augmentation de +2,1 % sur un an. Cette évolution s'explique par :

- la poursuite de la croissance du montant des indemnités journalières (+4,3% par rapport au 1er semestre 2014),
- la progression du montant des prestations d'incapacité permanente de 1,4%,
- compensées par la forte baisse du montant des prestations de soins de santé (-3,1%).

Sur les six premiers mois de 2015, le montant des prestations a progressé moins vite que sur les six premiers mois de 2014.

Tableau 1 : Evolution du montant des prestations ATMP (soins de santé, indemnités journalières, incapacité permanente)

En millions d'euros	Montant au S1 2015	Evolution S1 2015/ S1 2014	Evolution S1 2014/ S1 2013
Soins de santé	14,2	-3,1%	+1,0%
Indemnités journalières	77,5	+4,3%	+7,3%
Incapacité permanente	124,2	+1,4%	+1,5%
<b>TOTAL</b>	<b>215,8</b>	<b>+2,1%</b>	<b>+3,4%</b>

Source : CCMSA

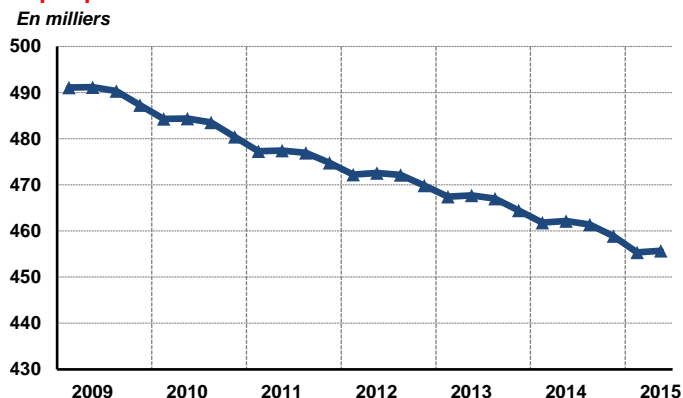
**Sigles** : ATMP : Accident du travail et Maladie Professionnelle

**Contact** : Karine Danthez- DERS Prestations Retraite- Famille- ORPA- AT - [karine.danthez@ccmsa.msa.fr](mailto:karine.danthez@ccmsa.msa.fr)

Télécharger les données au format Excel : 

## Accidents du travail des non-salariés agricoles

**Graphique 1 : Evolution du nombre de chefs affiliés à l'ATEXA**



Source : CCMSA

### Diminution du nombre d'affiliés à l'ATEXA

La tendance à la baisse du nombre d'affiliés se poursuit à la fin du second trimestre de l'année 2015, avec un effectif tous statuts confondus en baisse de -1,4 % par rapport sur un an.

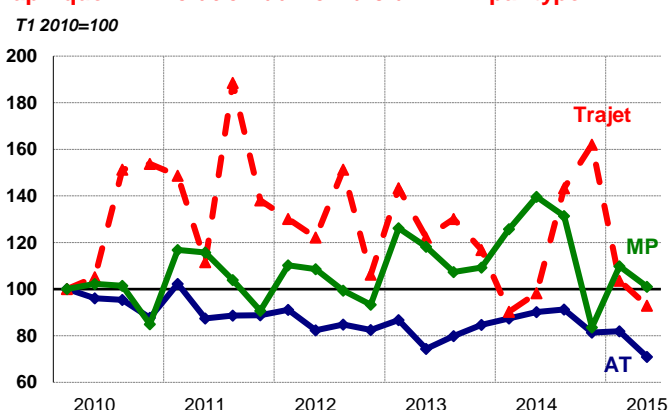
Au second trimestre de l'année 2015, le nombre de chefs d'exploitation s'élève à 456 000. Les effectifs de chefs représentent 82 % des affiliés et sont en recul de -1,4 % par rapport au second trimestre 2014.

La baisse des effectifs de conjoints se poursuit, avec une diminution de -4,2 % ; la diminution sur les 4 dernières années étant de -21,3 %.

Les aides familiaux ont, en 2015, un effectif en baisse de -2,5 % sur un an -25,4 % sur les 4 dernières années.

Les effectifs cotisants solidaires sont stables par rapport à la fin du second trimestre 2014.

**Graphique 2 : Evolution du nombre d'ATMP par type**



Source : CCMSA

### Baisse du nombre d'accidents du travail et de maladies professionnelles

Le nombre d'ATMP reconnus à la fin du second trimestre 2015 se replie de -12,1 % par rapport à la fin du second trimestre 2014 pour s'établir à 11 889. En 2014, leur nombre augmentait de +19,8 % en raison de la reprise d'anciens dossiers et d'une remontée des déclarations plus rapide.

Les accidents du travail, au nombre de 10 353, reculent de -13,9 % par rapport à la même période de l'année 2014.

Les maladies professionnelles baissent de -20,5%. Au la fin du second trimestre de l'année 2015, on en dénombre 1 006.

**Tableau 1 : Réalisations comptables**

En millions d'euros	Cumul à fin août 2015	Cumul à fin août 2014	Evolution
<b>Soins de santé</b>	9 260 989	9 003 125	-2,8%
<b>Indemnités journalières</b>	28 633 556	28 125 808	-1,8%
<b>Etablissements médico-sociaux et cliniques privées</b>	3 055 675	2 965 224	-3,0%
<b>Rentes</b>	18 682 255	19 419 032	+3,9%

Source : CCMSA

### Hausse des dépenses de prestations

A fin août 2015 :

- le montant des rentes versées progresse de +3,9 % en raison de la montée en charge du régime
- Le montant des indemnités journalières baisse de -1,8 %
- Le poste « Soins de santé » diminue de -2,8 %.
- Le poste « Prestations en établissements (hors budget global) » se replie de -3,0 %.

**Sigles cités** : ATEXA : Accident du travail des exploitants agricoles

ATMP : Accidents du travail, Accidents de trajet et Maladies Professionnelles

**Contact** : Sébastien Odiot- DERS Prestations Retraite- Famille - ORPA- AT - 01 41 63 73 85 – [odiot.sebastien@ccmsa.msa.fr](mailto:odiot.sebastien@ccmsa.msa.fr)

MSA Caisse Centrale  
Les Mercuriales  
40 rue Jean Jaurès  
93647 Bagnolet cedex

Direction des Etudes, des Répertoires et des Statistiques  
Directeur de la publication, Alain PELC - [pelc.alain@ccmsa.msa.fr](mailto:pelc.alain@ccmsa.msa.fr)  
Responsable Mission Synthèses, David FOUCAUD - [foucaud.david@ccmsa.msa.fr](mailto:foucaud.david@ccmsa.msa.fr)  
Rédacteurs : S. KEHIRI, S. HIDOUCHE, A. HENGEL, K. DANTHEZ, S. ODIOT  
Mise en forme : Michèle LALLAURET  
Diffusion : Claudine GAILLARD – [gaillard.claudine@ccmsa.msa.fr](mailto:gaillard.claudine@ccmsa.msa.fr)  
Mireille MEDELICE – [medelice.mireille@ccmsa.msa.fr](mailto:medelice.mireille@ccmsa.msa.fr)

