

Septembre  
2015



L'essentiel & plus encore

## L'Observatoire Economique et Social

### Note de conjoncture n°34

#### Volet 2 : Santé et accidents du travail

##### **Fin mars 2015, stabilisation du rythme de croissance des remboursements de soins de ville**

Le nombre de patients affiliés au régime agricole ayant consommé des soins de ville diminue en rythme annuel de -0,6 % fin mars 2015. Ce recul résulte de la baisse du nombre de patients non-salariés (-2,9 %), alors que le nombre de patients salariés progresse de +1,7 %.

Les dépenses de soins de ville du régime agricole augmentent de +2,1 % (+1,0 % pour les non-salariés et +3,6 % pour les salariés). Cette hausse est portée par les honoraires médicaux (+1,5 %), conséquence des versements de rémunérations forfaitaires aux médecins, ainsi que par les versements d'indemnités journalières (+16,4 %) dont la dépense est soutenue par l'instauration des indemnités journalières maladie pour les non-salariés agricoles. A l'inverse, les remboursements de médicaments diminuent de -0,3 % et les dépenses de biologie reculent de -3,3 %.

##### **Baisse du nombre d'AT-MP au 1er trimestre 2015**

Au 1<sup>er</sup> trimestre 2015, le nombre d'ATMP ayant donné lieu à un premier versement de soins de santé ou d'indemnités journalières recule de -4,8 % sur un an pour s'établir à 15 200 ATMP au régime des salariés agricoles.

Au régime des non-salariés agricoles, les ATMP reconnus lors du premier trimestre 2015 se replient de -2,9 % pour s'établir à 6 455.

<i>Economie de la santé : Les patients et les remboursements en soins de ville .....</i>	<i>2</i>
<i>Accidents du travail des salariés agricoles .....</i>	<i>5</i>
<i>Accidents du travail des non-salariés agricoles.....</i>	<i>6</i>

Télécharger les données au format Excel :



## Economie de la santé : Les patients et les remboursements en soins de ville

### Baisse atténuée des effectifs pour le régime des non-salariés et hausse pour le régime des salariés

Comptabilisé en année complète mobile (ACM), le **nombre de patients** affiliés au régime agricole ayant consommé des soins de ville diminue de -0,6 % fin mars 2015. Un an auparavant cette évolution était de -1,7 % ce qui représente une moindre baisse de 1,1 point.

Ce ralentissement résulte de l'augmentation du nombre de patients salariés de +1,7 % contre une baisse de -0,1 % un an plus tôt, reprise qui s'explique notamment par la croissance du nombre de patients âgés de moins de 65 ans.

Les effectifs des patients non-salariés baissent moins fortement que fin mars 2014, avec des évolutions respectives de -2,9 % et -3,3 %. La baisse ralentit pour toutes les tranches d'âge.

Le nombre de patients en ALD diminue de -1,4 % pour l'ensemble du régime agricole après une baisse de -2,0 % un an plus tôt. Ce recul concerne uniquement les non-salariés agricoles dont les effectifs en ALD diminuent de -2,6 % après -3,1 % en 2014. S'agissant des salariés, le nombre de patients en ALD augmente de +1,0 %. Cette hausse touche toutes les classes d'âge

Tableau 1 : Nombre de patients en année complète mobile (ACM) par régime et classe d'âge

		Evolution ACM fin mars 2015	Ecart par rapport à fin mars 2014 (en point)	Répartition par classe d'âge à fin mars 2015 (en ACM)
<b>Régime Agricole</b>	moins de 20 ans	0,5%	1,9 pt	18%
	20-64 ans	-0,6%	1,4 pt	45%
	plus de 64 ans	-1,1%	0,4 pt	37%
	<b>Total</b>	<b>-0,6%</b>	<b>1,1 pt</b>	<b>100%</b>
<b>dont non-Salariés 47%</b>	moins de 20 ans	-3,4%	0,7 pt	11%
	20-64 ans	-3,8%	0,4 pt	33%
	plus de 64 ans	-2,3%	0,3 pt	56%
	<b>Total</b>	<b>-2,9%</b>	<b>0,4 pt</b>	<b>100%</b>
<b>dont salariés 53%</b>	moins de 20 ans	2,2%	2,5 pt	25%
	20-64 ans	1,2%	1,9 pt	56%
	plus de 64 ans	2,6%	0,7 pt	19%
	<b>Total</b>	<b>1,7%</b>	<b>1,8 pt</b>	<b>100%</b>

Source : MSA

Tableau 2 : Remboursements de soins de ville du régime agricole à fin mars 2015

Prestations soins de ville suivant le champ de l'ONDAM	Cumul des montants (en millions d'euros)	Evolution ACM Taux corrigé des jours ouvrés (en %)			Contribution à l'évolution (en point)		
		Régime agricole	Régime agricole	Non-Salariés	Salariés	Régime agricole	Non-Salariés
Honoraires médicaux et dentaires	1 037	0,5%	-1,0%	2,5%	0,1 pt	-0,2 pt	0,6 pt
<i>dont honoraires médicaux</i>	917	1,5%	0,0%	3,5%	0,3 pt	0,0 pt	0,7 pt
<i>dont honoraires dentaires</i>	121	-6,3%	-8,8%	-3,8%	-0,2 pt	-0,2 pt	-0,1 pt
Produits de santé	1 662	0,4%	-1,9%	4,0%	0,1 pt	-0,7 pt	1,3 pt
<i>dont pharmacie</i>	1 261	-0,3%	-3,0%	3,8%	-0,1 pt	-0,9 pt	1,0 pt
<i>dont produits de la LPP</i>	401	2,6%	1,4%	4,8%	0,2 pt	0,1 pt	0,3 pt
Prescriptions hors produits de santé	1 406	1,0%	0,4%	2,4%	0,3 pt	0,1 pt	0,6 pt
<i>dont auxiliaires médicaux</i>	931	2,1%	1,6%	3,3%	0,4 pt	0,4 pt	0,5 pt
<i>dont laboratoire</i>	182	-3,3%	-4,7%	-1,3%	-0,1 pt	-0,2 pt	-0,1 pt
<i>dont frais de transports</i>	281	0,6%	-0,6%	2,7%	0,0 pt	0,0 pt	0,1 pt
<b>Total soins de santé</b>	<b>4 106</b>	<b>0,6%</b>	<b>-0,8%</b>	<b>3,1%</b>	<b>0,6 pt</b>	<b>-0,8 pt</b>	<b>2,5 pt</b>
Indemnités journalières (IJ)	495	16,4%	101,5%	5,9%	1,6 pt	1,8 pt	1,2 pt
<b>TOTAL SOINS DE VILLE</b>	<b>4 601</b>	<b>2,1%</b>	<b>1,0%</b>	<b>3,6%</b>	<b>2,1 pt</b>	<b>1,0 pt</b>	<b>3,6 pt</b>

Source : MSA

Sigles cités : ACM : Année complète mobile, ALD : Affection de longue durée

Contact : Sandrine Kehiri – DERS Prestations maladie – [kehiri.sandrine@ccmsa.msa.fr](mailto:kehiri.sandrine@ccmsa.msa.fr)

Sabrina Hidouche - DERS Prestations maladie – [hidouche.sabrina@ccmsa.msa.fr](mailto:hidouche.sabrina@ccmsa.msa.fr)

Télécharger les données au format Excel : 

## Economie de la santé : Les remboursements en soins de ville

### Hausse des dépenses de soins de ville de +2,1 % pour le régime agricole

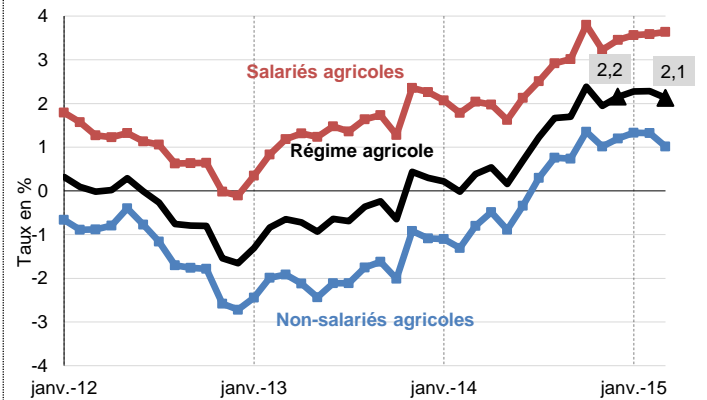
Les dépenses de **soins de ville** du régime agricole augmentent de +2,1 % fin mars 2015, en rythme annuel corrigées des jours ouvrés, un rythme proche de celui observé fin décembre 2014 (+2,2 %).

Cette progression résulte d'une augmentation des dépenses de soins de ville tant chez les salariés agricoles que chez les non-salariés agricoles. Pour le régime des salariés agricoles, la hausse atteint +3,6 % après +3,5 % fin 2014.

Pour le régime des non-salariés agricoles, l'augmentation s'atténue légèrement (+1,0 % vs +1,2 % en 2014).

Après une année 2014 marquée par la reprise des remboursements de soins de ville du régime agricole, le rythme d'évolution des dépenses s'inscrit dans une phase de stabilisation au cours du 1<sup>er</sup> trimestre 2015.

Graphique 1 : Evolution des dépenses de soins de ville par régime



Données en année complète mobile corrigées des jours ouvrés

Source MSA

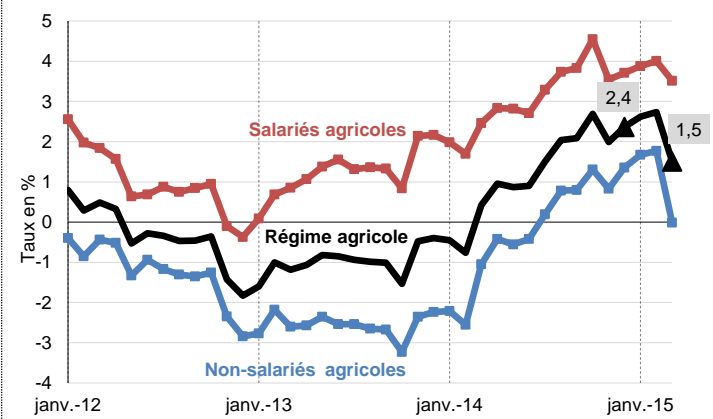
### Remboursements des honoraires médicaux : + 1,5 % en données corrigées des jours ouvrés

Fin mars 2015, les remboursements des **honoraires médicaux** au régime agricole augmentent de +1,5 %, après une hausse de +2,4 % fin 2014. Cette progression s'explique entièrement par le régime des salariés agricoles (+3,5 %), les dépenses d'honoraires du régime des non-salariés agricoles étant stables fin mars 2015 (+0,0 %).

Quel que soit le régime, les remboursements d'honoraires médicaux sont plus faibles fin mars 2015 qu'à fin décembre 2014. Ce recul tient à la fin de la montée en charge du forfait médecin traitant et de la majoration personnes âgées dont les premiers versements remontent respectivement à novembre 2013 et janvier 2014.

A contrario, la baisse d'activité des médecins, mesurée par le nombre d'actes, s'atténue (-2,9 % contre -3,4 %), du fait d'un épisode de grippe particulièrement fort ce trimestre.

Graphique 2 : Evolution des honoraires médicaux par régime



Données en année complète mobile corrigées des jours

Source MSA

### Remboursements de la pharmacie et des petits appareillages (LPP) : + 0,4 % en données corrigées des jours ouvrés

Les remboursements de produits de santé (pharmacie et LPP) augmentent de +0,4 % fin mars 2015. Cette hausse est imputable au régime des salariés dont les dépenses augmentent de +4,0 % alors que celles du régime des non-salariés agricoles reculent de -1,9 %.

Les **remboursements de pharmacie** se replient moins fortement avec une évolution de -0,3 % au premier trimestre 2015 après -1,2 % fin décembre 2014.

Cette tendance concerne aussi bien les salariés agricoles (+3,8 % vs +2,5 %) que les non-salariés agricoles (-3,0 % vs -3,5 %).

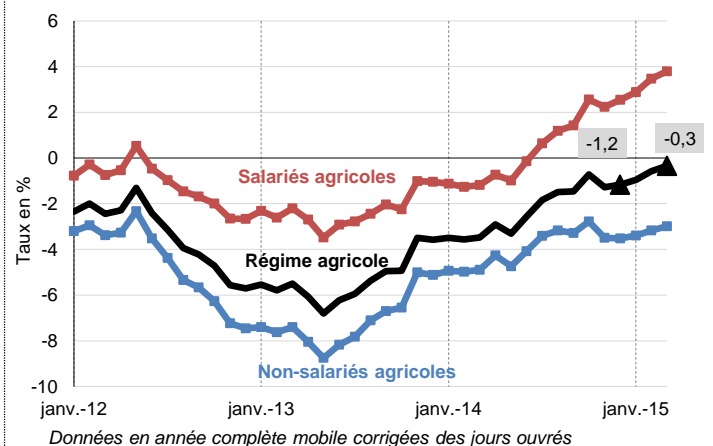
Cette reprise résulte de la progression des remboursements liés à la rétrocession hospitalière et notamment la montée en charge des médicaments pour traiter l'hépatite C.

En officine, l'évolution reste sur le même niveau (-3,7 % vs -3,8 %).

Fin mars 2015, les remboursements des **produits de la LPP** du régime agricole augmentent de +2,6 % après +2,3 % fin 2014. La hausse des dépenses de LPP s'accélère légèrement aussi bien

chez les non-salariés agricoles (+1,4 % après +1,0 % fin 2014) que chez les salariés agricoles (+4,8 % après +4,7 % fin 2014).

Graphique 3 : Evolution des dépenses de pharmacie par régime



Données en année complète mobile corrigées des jours ouvrés

Source MSA

Contact : Sabrina Hidouche - DERS Prestations maladie – [hidouche.sabrina@ccmsa.msa.fr](mailto:hidouche.sabrina@ccmsa.msa.fr)

Télécharger les données au format Excel :



## Economie de la santé : Les remboursements en soins de ville

### Remboursements des prescriptions autres que les produits de santé : + 1,0 % en données corrigées des jours ouvrés

La croissance des remboursements de soins réalisés par les auxiliaires médicaux s'établit en rythme annuel à +2,1 % au régime agricole, une évolution proche de celle de décembre 2014 (+2,3 %). Les dépenses des infirmiers et des masseurs-kinésithérapeutes conservent leur dynamisme fin mars 2015 portées par la progression de leur activité (mesurée par le nombre de coefficients d'actes) qui évolue de +2,4 %.

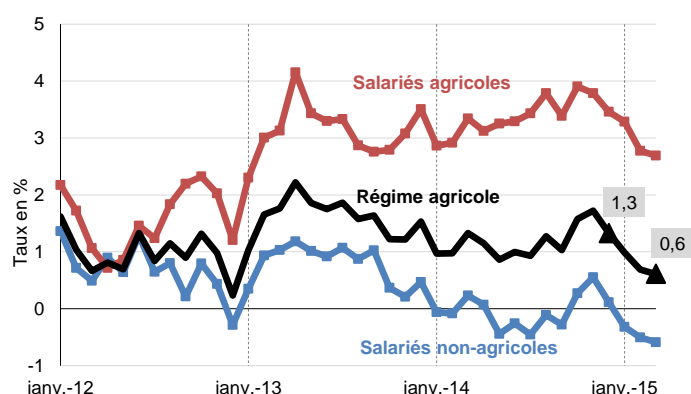
Les dépenses de biologie du régime agricole baissent de -3,3 % après -1,7 % fin décembre 2014, soit une chute de 1,6 point. Ce recul est imputable à la fois au régime des non-salariés agricoles dont les dépenses reculent de -4,7 % mais aussi au régime des salariés dont les dépenses diminuent de -1,3 % fin mars 2015. La baisse de certains tarifs d'actes de biologie peut notamment expliquer ces évolutions au sein des deux régimes.

Fin mars 2015, les **frais de transports** augmentent plus modérément au sein du régime agricole : +0,6 % après +1,3 % fin 2014.

Cette progression des dépenses est portée par la hausse importante chez les salariés agricoles (+2,7 %) alors que

l'évolution des dépenses des non-salariés agricoles est de -0,6 %.

Graphique 4: Evolution des frais de transport selon le régime



Données en année complète mobile corrigées des jours ouvrés

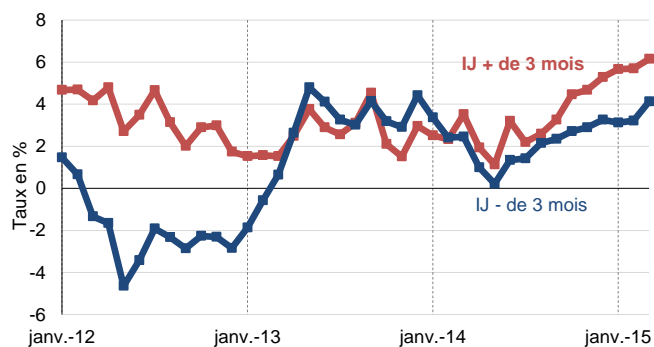
Source MSA

### Progression importante des versements d'indemnités journalières maladie

La forte progression des versements d'**indemnités journalières** (IJ) (+16,4 % après +15,8 % fin 2014) s'explique par la mise en place d'IJ maladie pour le régime des non-salariés agricoles à compter du 1<sup>er</sup> janvier 2014.

Avec une évolution de +5,9 %, les remboursements d'indemnités journalières maladie des salariés agricoles sont dynamiques fin mars 2015. Cette hausse est tirée par les indemnités journalières de plus de 3 mois qui augmentent de +6,2 %.

Graphique 5: Evolution des IJ maladie des salariés agricoles



Données en année complète mobile corrigées des jours calendaires

Source MSA

**Sigles cités :** ACM : Année Complète Mobile ; ALD : Affection de Longue Durée ; FMT : Forfait Médecin Traitant ; IJ : Indemnités Journalières ; LPP : Liste des Produits et des Prestations ; MPA : Majoration Personnes Agées ; ONDAM : Objectif National des Dépenses d'Assurance Maladie

Contact : Sabrina Hidouche - DERS Prestations maladie – [hidouche.sabrina@ccmsa.msa.fr](mailto:hidouche.sabrina@ccmsa.msa.fr)

Télécharger les données au format Excel : 

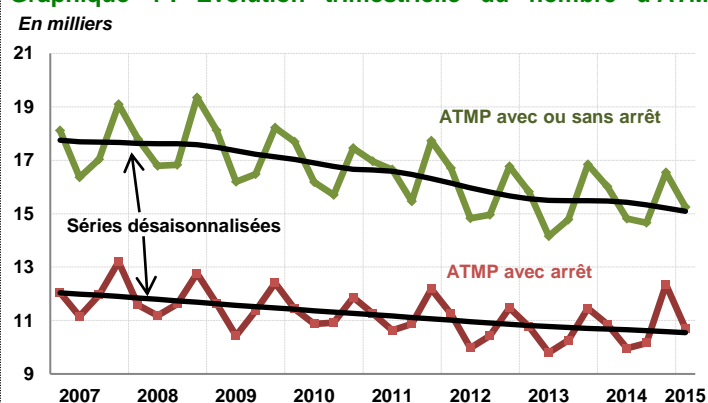
## Accidents du travail des salariés agricoles

### Baisse du nombre d'Accidents du travail et Maladies Professionnelles (ATMP) avec arrêt et des ATMP avec ou sans arrêt au 1<sup>er</sup> trimestre 2015

Au 1<sup>er</sup> trimestre 2015, le nombre d'ATMP ayant donné lieu à un premier versement d'indemnités journalières (IJ) diminue de -1,4% sur un an pour s'établir à 10 700 ATMP. Tous les types d'ATMP reculent : le nombre d'accident du travail se replie de -1,1%, le nombre de maladies professionnelles avec arrêt diminue de -3,0% et les accidents de trajet avec arrêt de -3,7%.

Les ATMP ayant donné lieu à un premier versement de soins de santé ou d'indemnités journalières diminue de -4,8% par rapport au 1<sup>er</sup> trimestre 2014 pour s'établir à 15 200 ATMP. Cette baisse s'inscrit dans la tendance de long terme à la diminution du nombre d'ATMP.

**Graphique 1 : Evolution trimestrielle du nombre d'ATMP**



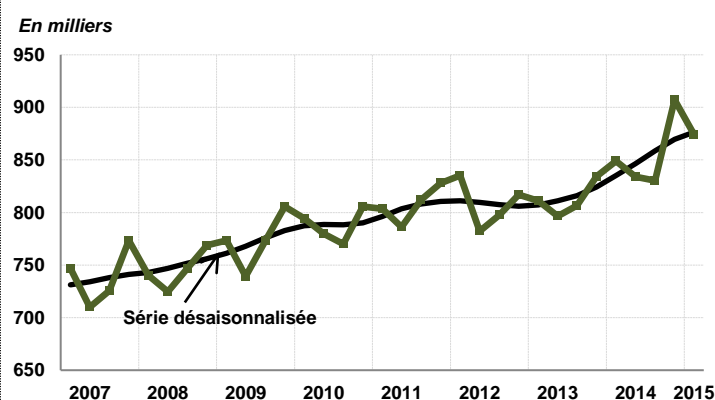
Source : MSA

### Hausse de +3,0 % sur un an du nombre de jours indemnisés

Déjà à l'œuvre en 2014, la tendance à la forte progression du nombre d'indemnités journalières se confirme au 1<sup>er</sup> trimestre 2015. Le nombre de jours indemnisés augmente pour les accidents du travail, pour les maladies professionnelles (respectivement +3,2 % et +2,8 %) mais également pour les accidents de trajet (+1,2 %). Le nombre d'IJ versées pour les 28 premiers jours d'arrêt s'accroît de +1,8% tandis que le nombre d'IJ « majorées », comptabilisées à partir du 29<sup>ème</sup> jour d'arrêt, augmente de +3,4 % sur un an.

Sur les 875 000 jours indemnisés, seuls 40 % constituent des premiers paiements. Le nombre d'IJ des « nouveaux » ATMP, c'est-à-dire ceux qui ont bénéficié d'un premier paiement d'IJ au 1<sup>er</sup> trimestre 2015, augmente de +2,2 %, le nombre d'IJ des ATMP ayant déjà donné lieu à paiement avant le 1<sup>er</sup> trimestre 2015 progressant quant à lui de +3,5 %.

**Graphique 2 : Evolution du nombre de jours indemnisés**



Source : MSA

### Hausse de +2,5 % du montant des prestations versées au 1<sup>er</sup> trimestre 2015

Le total des prestations s'élève à 108 millions d'euros. Cette évolution s'explique par :

- la poursuite de la croissance du montant des indemnités journalières (+3,9% par rapport au 1<sup>er</sup> trimestre 2014),
- la reprise de la forte progression du montant des prestations d'incapacité permanente (+3,2 %),
- compensées par la forte baisse du montant des prestations de soins de santé (-3,4%)

**Tableau 1 : Evolution du montant des prestations ATMP (soins de santé, indemnités journalières, incapacité permanente)**

En millions d'euros	Montant au T1 2015	Evolution T1 2015/ T1 2014	Evolution T1 2014/ T1 2013
<b>Soins de santé</b>	7,2	-3,4%	1,2%
<b>Indemnités journalières</b>	39,0	3,9%	6,9%
<b>Incapacité permanente</b>	61,8	3,2%	1,6%
<b>TOTAL</b>	<b>107,9</b>	<b>2,5%</b>	<b>3,4%</b>

Source : MSA

Sigles : ATMP : Accident du travail et Maladie Professionnelle

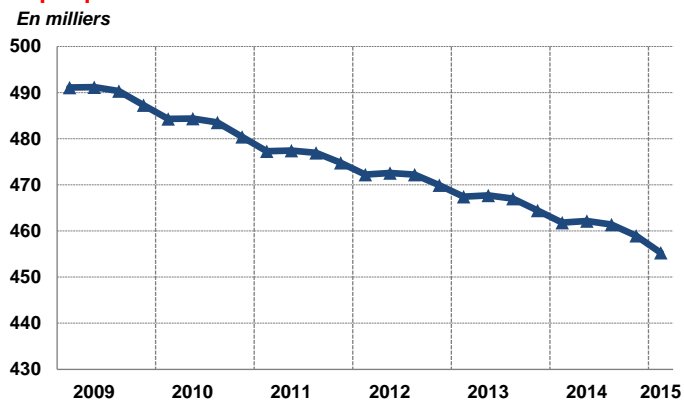
Contact : Karine Danthez- DERS Prestations Retraite- Famille- ORPA- AT - [karine.danthez@ccmsa.msa.fr](mailto:karine.danthez@ccmsa.msa.fr)

Télécharger les données au format Excel :



## Accidents du travail des non-salariés agricoles

**Graphique 1 : Evolution du nombre de chefs affiliés à l'ATEXA**



Source : MSA

### Diminution du nombre d'affiliés à l'ATEXA

La tendance à la baisse du nombre total d'affiliés se poursuit au 1<sup>er</sup> trimestre 2015, avec un effectif, tous statuts confondus, en recul de -1,4% sur un an.

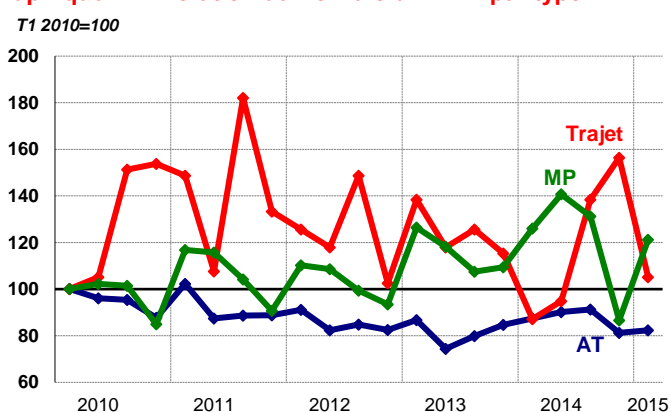
Avec un effectif de 455 000 affiliés au 1<sup>er</sup> trimestre 2015, le nombre de chefs d'exploitation (82% des affiliés) se replie de -1,4% sur un an.

Le recul des effectifs de conjoints a ralenti, avec une diminution de -3,2%, la baisse moyenne au cours des 5 dernières années s'établissant à -5,0%.

L'effectif des aides familiaux a reculé de -1,8% en 2014 contre une baisse annuelle moyenne de -6% au cours des 5 dernières années.

Enfin, les cotisants solidaires ont augmenté de +0,1% sur un an.

**Graphique 2 : Evolution du nombre d'ATMP par type**



Source : MSA

### Baisse du nombre d'accidents du travail et de maladies professionnelles

Au nombre de 6 455, les ATMP<sup>1</sup> reconnus lors du premier trimestre 2015 se replient de -2,9% par rapport au premier trimestre 2014.

Le nombre d'accidents du travail s'établit à 5 571, en baisse de -5,1% en un an.

Au nombre de 578, les maladies professionnelles reculent également (-3,8 %).

Le nombre d'accidents de trajets reconnus s'élève à 41 au cours de la période.

**Tableau 1 : Réalisations comptables**

En millions d'euros	Cumul à fin avril 2014	Cumul à fin avril 2015	Evolution
<b>Soins de santé</b>	5 131 049	4 836 019	-5,7%
<b>Indemnités journalières</b>	15 002 517	14 569 302	-2,9%
<b>Etab. médico-sociaux et cliniques privées</b>	1 902 183	1 696 890	-10,8%
<b>Rentes</b>	8 950 707	9 786 528	9,3%

Source : MSA

### Baisse des dépenses de prestations

A fin avril 2015 :

- le montant des rentes versées est en hausse de +9,3%, conformément à la montée en charge du régime.
- Le montant des indemnités journalières est en baisse de -2,9%.
- Le poste des soins de santé diminue de -5,7%.
- Le poste des prestations en établissements (hors budget global) recule de -10,8%.

**Sigles cités :** ATEXA : Accident du travail des exploitants agricoles

ATMP : Accidents du travail, Accidents de trajet et Maladies Professionnelles

**Contact :** Sébastien Odiot- DERS Prestations Retraite- Famille - ORPA- AT - 01 41 63 73 85 – [odiot.sebastien@cmsa.msa.fr](mailto:odiot.sebastien@cmsa.msa.fr)

MSA Caisse Centrale	Direction des Etudes, des Répertoires et des Statistiques
Les Mercuriales	Directeur de la publication, Alain PELC - <a href="mailto:pelc.alain@cmsa.msa.fr">pelc.alain@cmsa.msa.fr</a>
40 rue Jean Jaurès	Responsable Mission Synthèses, David FOUCAUD - <a href="mailto:foucaud.david@cmsa.msa.fr">foucaud.david@cmsa.msa.fr</a>
93647 Bagnole Cedex	Rédacteurs : S. KEHIRI, S. HIDOUCHE, K. DANTHEZ, S. ODIOT
	Mise en forme : Michèle LALLAOURET
	Diffusion : Claudine GAILLARD – <a href="mailto:gaillard.claudine@cmsa.msa.fr">gaillard.claudine@cmsa.msa.fr</a>
	Mireille MEDELICE – <a href="mailto:medelice.mireille@cmsa.msa.fr">medelice.mireille@cmsa.msa.fr</a>



<sup>1</sup> Y compris ATMP provisoires, en attente de codification