

Septembre
2015



L'essentiel & plus encore

L'Observatoire Economique et Social

Note de conjoncture n° 34

Volet 1 : Conjoncture agricole et emploi agricole

Le mouvement de baisse des prix à la production des produits agricoles se prolonge au 1^{er} trimestre 2015 ; l'excédent des échanges agroalimentaires est stable

Hormis pour les œufs et les légumes frais, l'ensemble des productions agricoles végétales ou animales se heurte à la baisse de leurs prix. La production record de la campagne précédente continue de peser notamment sur les cours des produits des grandes cultures. Le prix des vins est en léger retrait en raison de la forte baisse des cours des vins AOP. Par ailleurs, les prix d'achat des moyens de production agricole reste orienté à la baisse dans un contexte de chute des prix de l'énergie et des lubrifiants.

En cumul de janvier à mars 2015, l'excédent des échanges agroalimentaires s'établit à 2,5 Md€, un niveau proche de celui observé un an plus tôt. Cette stabilité est le résultat du recul persistant des cours céréaliers, compensé ce trimestre par la progression des volumes exportés.

Au 3^e trimestre 2014, l'emploi agricole s'accroît fortement en raison de l'avancée des récoltes

Dans ses trois grandes composantes (Heures travaillées, Contrats et Masse salariale), l'emploi du régime agricole reste bien orienté, particulièrement pour le secteur de la Production. Le 3^e trimestre, traditionnellement caractérisé par un pic d'activité, est marqué à l'été 2014 par des conditions météorologiques très favorables. Le phénomène de transfert de l'emploi en CDI vers l'emploi en CDD persiste par ailleurs et concerne l'ensemble de l'activité agricole.

Les intentions d'embauche sont en nette diminution au 4^e trimestre 2014

Les intentions d'embauche reculent fortement sur un an en raison de l'effet de base joué par le report sur le 4^e trimestre 2013 de l'emploi saisonnier du fait du décalage des récoltes. Les conditions météorologiques ayant été moins atypiques en 2014, la baisse des embauches en TODE du 4^e trimestre constitue donc plutôt un retour à la tendance normale.

Prix agricoles et échanges agroalimentaires au 1^{er} trimestre 2015.....2

Emploi des salariés agricoles au 3^e trimestre 2014.....3

Suivi des intentions d'embauche des salariés agricoles au 4^e trimestre 20144

Télécharger les données au format Excel : 

Conjoncture agricole - Prix agricoles et échanges agroalimentaires

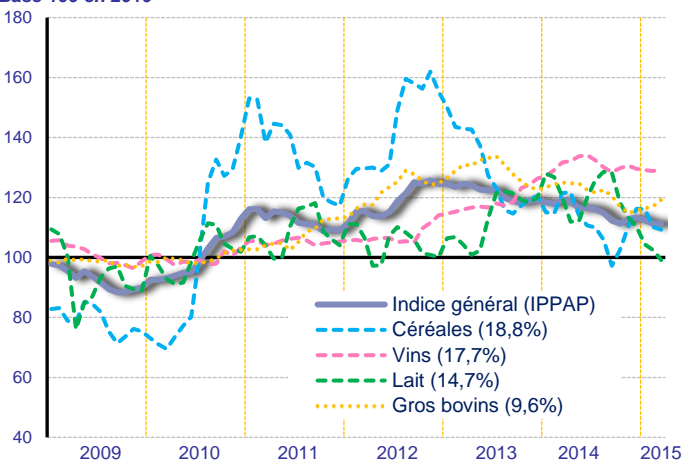
Au 1er trimestre 2015, des prix agricoles à la production toujours en repli...

Les **prix agricoles à la production** restent orientés à la baisse pour l'ensemble des productions végétales ou animales (-5,7 % sur un an), hormis pour les légumes frais et les œufs (+18,4 % et +7,6 %).

L'importance des stocks de **céréales** et d'**oléagineux** contribue au recul des prix de -4,5 % et -4,1 % sur un an.

Graphique 1 : Prix à la production des principaux produits agricoles

Base 100 en 2010



Source : Insee

Note: Les chiffres entre parenthèses indiquent pour chaque groupe de produits sa pondération dans le calcul de l'indice général

Tableau 1: Prix agricoles à la production

Evolution en % sur un an	2012	2013	2014	2014 T3	2014 T4	2015 T1
Indice général brut	5,9	1,4	-4,9	-5,0	-5,3	-5,7
Céréales (18,8%)	5,8	-9,4	-13,8	-11,4	-7,9	-4,5
Vins (17,7%)	1,7	10,7	10,1	10,5	4,4	-0,1
Lait (14,7%)	-2,8	7,2	6,8	4,9	-4,5	-18,4
Gros bovins (9,6%)	14,1	5,3	-5,7	-7,0	-6,4	-5,2
Porcins (5,4%)	10,0	1,7	-8,4	-12,1	-16,5	-11,2
Légumes frais (5,3%)	10,8	1,2	-7,7	-0,7	5,0	18,4
Oléagineux (4,9%)	10,8	1,2	-7,7	-14,4	-9,8	-4,1
Volailles (4,6%)	1,8	5,7	-6,7	-5,7	-6,1	-5,6
Fruits frais (3,5%)	12,1	12,3	-18,6	-23,8	-12,5	-2,6
Pommes de terre (2,6%)	-0,5	62,2	-40,4	-49,9	-44,0	-34,7
Œufs (1,5%)	52,1	-34,0	3,2	14,0	8,2	7,6

Source : Insee

Note: Les chiffres entre parenthèses indiquent pour chaque groupe de produits sa pondération dans le calcul de l'indice général

Après deux années de forte hausse, l'inflexion de tendance se confirme pour le prix des **vins**, stable sur un an (-0,1 %). La progression des cours des vins avec ou sans IGP¹ (+13,9 %) compense la baisse des prix des vins AOP² (-3,8 %).

Le repli des prix des principales productions animales se prolonge. Les prix des **porcins** et des **gros bovins** reculent respectivement de -11,2 % et -5,2 %, tandis que le prix du **lait** chute (-18,4 %) sous l'effet du ralentissement de la demande asiatique.

La progression du prix des **légumes** s'accélère (+18,4% après +5,0%), le prix des salades et des endives augmentant fortement (+37,1 % et +39,6 %) en raison du repli des surfaces cultivées.

...une évolution partiellement compensée par le recul du prix des consommations intermédiaires

Le prix **des aliments pour animaux**, qui représente 27% du prix des intrants (moyens de production hors biens d'investissement) fléchit de -6,4% sur un an dans un contexte d'abondance de l'offre fourragère

Le recul des prix de l'**énergie et lubrifiants** s'accélère (-14,8 %), le prix du gazole, qui représente 58% de ce poste, diminue notamment de -17,2 % sur un an.

Après avoir rebondi en fin d'année 2014, le prix des **engrais et amendements** accélère à +4,5 %.

Tableau 2 : Prix d'achat des moyens de production agricole

Evolution en % sur un an	2012	2013	2014	2014 T3	2014 T4	2015 T1
Indice général	3,3	1,5	-3,1	-2,0	-2,3	-2,5
Aliments des animaux (20,5 %)	6,5	5,2	-7,6	-6,8	-7,3	-6,4
Energie et lubrifiants (10,0 %)	3,1	-1,6	-4,1	-3,1	-10,1	-14,8
Engrais et amendements (9,2 %)	4,1	-5,1	-4,8	-3,7	2,8	4,5
Semences et plants (6,6 %)	3,4	3,7	0,4	0,2	-0,2	0,3
Biens d'investissement (25,3%)	1,4	1,8	0,4	0,2	-0,5	-0,6

Source : Insee

Note: Les chiffres entre parenthèses indiquent pour chaque groupe de produits sa pondération dans le calcul de l'indice général

Tableau 3 : Echanges agroalimentaires

Cumul sur 3 mois En millions d'euros	Export.		Import.		Solde		
	2014	2015	2014	2015	2014	2015	Evol.
Produits bruts et transformés	14 639	14 793	12 048	12 258	2 591	2 535	-56
Produits bruts	4 367	4 480	3 204	3 331	1 163	1 149	-14
dont céréales	2 476	2 577	399	476	2 077	2 101	25
dont légumes	688	656	883	915	-195	-259	-64
dont fruits	470	473	1 344	1 505	-874	-1 031	-157
Produits transformés	8 844	8 928	10 272	10 313	1 428	1 386	-42
dont boissons	2 873	3 038	691	669	2 182	2 369	187
dont prod. de l'abattage	1 088	1 083	1 394	1 350	-305	-267	39
dont autres prod. alimentaires	1 933	1 916	1 746	1 859	187	57	-130
dont produits laitiers	1 788	1 675	776	850	1 013	825	-188

Source : Agreste

Note: Les regroupements sont opérés selon la classification des produits français en vigueur depuis 2008 (CPF 2)

Un excédent des échanges agroalimentaires stable

Sur les trois premiers mois de l'année, l'**excédent des échanges agroalimentaires** s'établit à 2,5 milliards d'euros. L'excédent en produits bruts atteint 1,1 Md€, le solde des échanges en produits transformés s'établissant quant à lui à 1,4 Md€.

La valeur des importations de produits agroalimentaires progresse légèrement plus vite que les exportations, +1,7 % contre +1,1 %.

Avec 2,1 Md€, le solde des **échanges en céréales** est stable sur un an. Les volumes exportés progressent, notamment à destination de l'Egypte et de la Chine, en raison d'un euro compétitif face au dollar. Cette hausse compense la baisse des cours sur un an.

La croissance des **exportations de boissons** (+0,2 M€ sur un an) est soutenue par le dynamisme des ventes de vins à destination du Royaume-Uni et des Etats-Unis.

Emploi des salariés agricoles au 3e trimestre 2014

Au 3^e trimestre 2014, le volume de l'emploi reste bien orienté

Avec une évolution de +3,5% en glissement annuel, le volume global d'**heures travaillées** puise sa croissance dans le recours accru aux travailleurs saisonniers. Ce mouvement tient aux conditions météorologiques plus conformes ce trimestre au regard des retards de récoltes subis un an plus tôt. Les CDD s'accroissent de +12,6% tandis que les CDI reculent de -1,4%, des évolutions qui reflètent le phénomène persistant de substitution des CDI au profit des CDD.

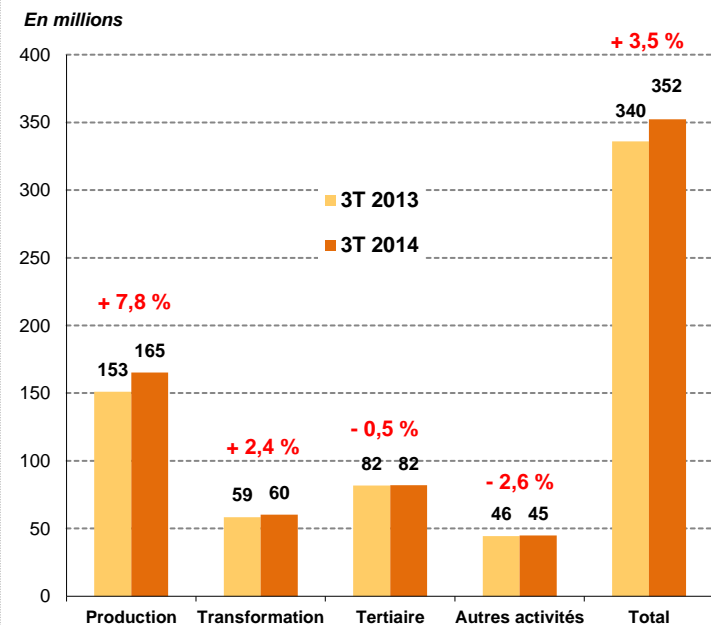
Dans le secteur de la **Production** agricole, le volume d'heures progresse fortement (+7,8%), le mouvement de substitution des CDI (-1,3%) par les CDD (+20,3%) se prolongeant au cours de la période.

Pour le secteur de la **Transformation**, dont l'activité dépend des récoltes du secteur de la Production, la croissance du nombre d'heures travaillées est plus mesurée (+2,4%). Les évolutions par type de contrat divergent : +18,3% pour les CDD et -1,0% pour les CDI.

Le secteur des «**Autres activités**» enregistre une évolution négative de -2,6%, les CDD, forme de contrat majoritaire chez les paysagistes, progressent de +6,2% et les CDI s'infléchissent de -1,8%.

Pour le secteur **Tertiaire**, la tendance baissière se poursuit avec une évolution de -0,5% sur un an (+11,0% CDD; -1,6% CDI).

Graphique 1 : Evolution du nombre d'heures de travail



Source : CCMSA

Le nombre de contrats bondit de +18,4%

Au 3^e trimestre 2014, le nombre de **contrats actifs au cours du trimestre**, indicateur de la dynamique de l'emploi, s'accroît de +18,4%. Les CDI diminuent de -1,4% tandis que les CDD progressent de +35,2%. Ce mouvement haussier est généré par le **recours massif aux contrats « courts »** au cours de la période, les CDD et TODE inférieurs à 14 jours évoluant de +84,0%.

Dans le secteur de la **Production**, le nombre de contrats actifs au cours du trimestre bondit de +30,6%. Cette croissance résulte de

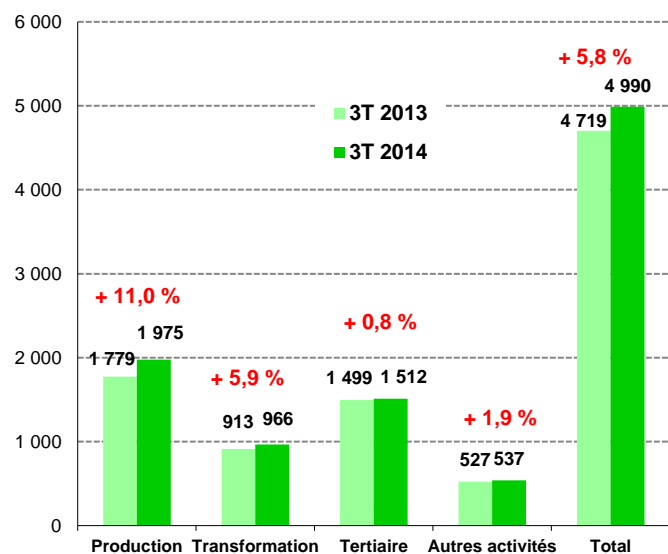
deux évolutions de sens opposées : les contrats en CDI diminuent de -1,3% tandis que ceux en CDD augmentent de +43,1%. Pour le secteur de la **Transformation**, la croissance du nombre de contrats actifs est de +3,2% (+13,0% en CDD et -1,0% en CDI).

Le secteur **Tertiaire**, affiche la plus faible progression avec une évolution de +0,2%, se décomposant en une croissance de +6,0% des CDD et un recul de -1,3% des CDI.

Avec une évolution de -0,4%, le secteur des «**Autres activités**» semble entrer dans une phase de stabilisation (-2,3% pour les CDI et +2,4% pour les CDD).

Graphique 2 : Evolution de la masse salariale

En millions d'euros



Source : CCMSA

La masse salariale s'accroît sous l'effet de la hausse du volume horaire

Au 3^e trimestre 2014, la **masse salariale** augmente de +5,8% sur un an. Au sein du secteur de la **Production**, celle-ci progresse de +11,0%. Dans le secteur de la **Transformation**, elle croît de +5,9%. La plus faible hausse concerne le **Tertiaire** avec une évolution de +0,8%. La masse salariale des «**Autres activités**» s'accroît enfin de +1,9%.

L'évolution du salaire horaire moyen dépasse celle du Smic

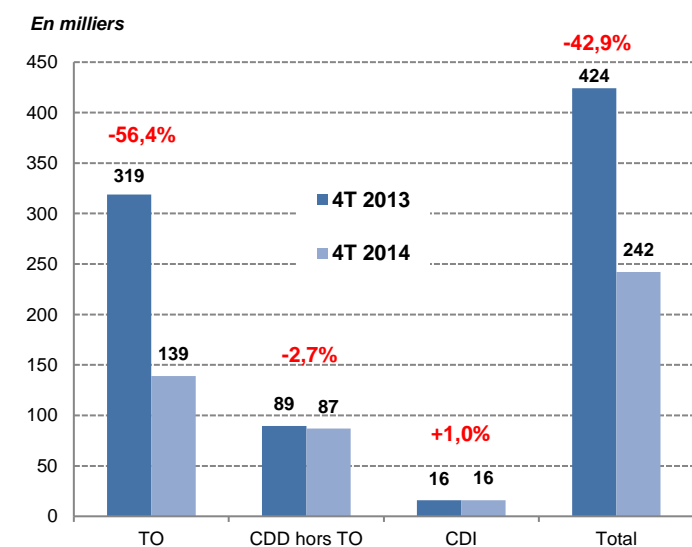
Le **salaire horaire** moyen apparent croît de +2,2%, une évolution supérieure à celle du salaire minimum interprofessionnel de croissance (Smic; +1,1%), même si elle ne peut lui être directement comparée.

Pour les CDI, le **salaire horaire** global progresse de +2,1%. Pour les quatre secteurs agricoles, l'évolution du salaire horaire global s'avère supérieure à celle du Smic, entre +1,3% et +3,8%.

Pour les CDD, l'évolution globale atteint +7,5%, la **Production** (10,69 €), la **Transformation** (12,20 €), le **Tertiaire** (12,67 €) et les «**Autres activités**» (8,41 €) progressant respectivement de +4,3%, +4,7%, +1,6% et +7,1%. Le salaire horaire global relativement faible du secteur des «**Autres activités**» s'explique par la proportion importante de contrats d'apprentissage et d'insertion rémunérés en-dessous du Smic légal.

Suivi des intentions d'embauche des salariés agricoles au 4e trimestre 2014

Nombre d'intentions d'embauches par type de contrat



Source : CCMSA

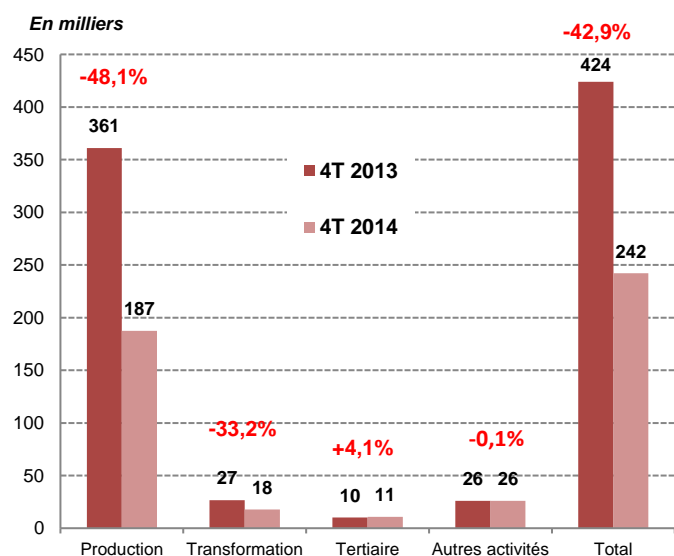
Les intentions d'embauche en nette diminution

Au 4e trimestre 2014, le **nombre total d'intentions d'embauche** baisse de 182 000 unités pour s'établir à 242 000, soit une évolution en glissement annuel de -42,9 %. Le nombre d'intentions d'embauche diminue pour la première fois depuis le 3e trimestre 2013.

Après des progressions de +20,5 % et +36,3 % aux 2^e et 3^e trimestres, les **intentions d'embauche en TODE** reculent nettement (-56,4 %). Celles-ci s'établissent à 139 000 unités, ce qui représente 57,4 % du volume total des intentions d'embauche du trimestre. Ce type d'emploi est fortement dépendant des périodes de récoltes, elles-mêmes conditionnées par la météo. En 2013, celle-ci a provoqué des retards de deux à trois semaines selon les productions et le décalage du travail saisonnier estival, reporté sur le 4^e trimestre. En 2014, les conditions météorologiques ayant été moins atypiques, la baisse des embauches en TODE du 4e trimestre, qui succède à la hausse du 3^e trimestre, traduit donc plutôt un retour à la normale.

Les **intentions d'embauche en CDD hors TODE** baissent également mais plus modérément (-2,7 %). Les **intentions d'embauche en CDI** augmentent quant à elles de +1,0 %.

Nombre d'intentions d'embauches par grand secteur d'activité



Source : CCMSA

Production et Transformation en recul

Avec près de 77,5 % du volume total des intentions d'embauche au 4^e trimestre 2014, le secteur de la **production** est le principal pourvoyeur d'embauches au sein du régime agricole. L'évolution du secteur de la production conditionne donc la tendance de l'ensemble du régime agricole. Les intentions d'embauche au sein du secteur de la production sont en nette diminution ce trimestre (-48,1 %).

Les intentions d'embauche du secteur de la **transformation** sont également en retrait (-33,2 %). Ce secteur ne concerne toutefois que 7,0 % des intentions d'embauche. Le décalage des intentions d'embauche des travailleurs saisonniers de la production affecte aussi les coopératives agroalimentaires, du secteur de la transformation, dont l'activité est liée au traitement de cultures saisonnières : fruits, légumes, vins.

L'évolution des intentions des secteurs du **tertiaire** et "**autres activités**" atteint respectivement +4,1 % et -0,1 %. Ces deux secteurs représentent 4,4 % et 10,8 % du volume total des intentions d'embauche.

Contact : Guillaume Prevostat - DERS Cotisations – prevostat.guillaume@ccmsa.msa.fr

Télécharger les données au format Excel :



MSA Caisse Centrale Direction des Etudes, des Répertoires et des Statistiques
 Les Mercuriales Directeur de la publication, Alain PELC - pelc.alain@ccmsa.msa.fr
 40 rue Jean Jaurès Responsable Mission Synthèses, David FOUCAUD - foucaud.david@ccmsa.msa.fr
 93647 Bagnolet cedex Rédacteurs : A. GUYONVARCH, N. EL FETTAHI, G. PREVOSTAT
 Mise en forme : Michèle LALLAOURET
 Diffusion : Claudine GAILLARD – gaillard.claudine@ccmsa.msa.fr
 Mireille MEDELICE – medelice.mireille@ccmsa.msa.fr

