

Avril
2014



L'essentiel & plus encore

L'Observatoire Economique et Social

Note de conjoncture n°28

Volet 3 : Famille et retraite

En octobre 2013, le nombre d'allocataires du rSa au régime agricole s'établit à près de 34 700. Il progresse par rapport à octobre 2012 (+ 3,7 %). L'évolution à la hausse du nombre d'allocataires ce mois-ci concerne tous les publics. Ainsi, le nombre d'allocataires sans activité professionnelle augmente de + 5,9 % entre octobre 2012 et octobre 2013 (contre une baisse de - 0,5 % par rapport au mois précédent). Dans le même temps, le nombre d'allocataires en activité progresse de + 2,4 % sur un an (contre +1,9 % par rapport au mois précédent).

A fin septembre 2013, 2,5 millions de retraités sont titulaires d'une retraite de salariés agricoles. En baisse de - 0,4 % par rapport à l'an passé et en augmentation de + 0,3 % par rapport au trimestre dernier. Ceci s'explique par la forte augmentation des attributions de ce trimestre.

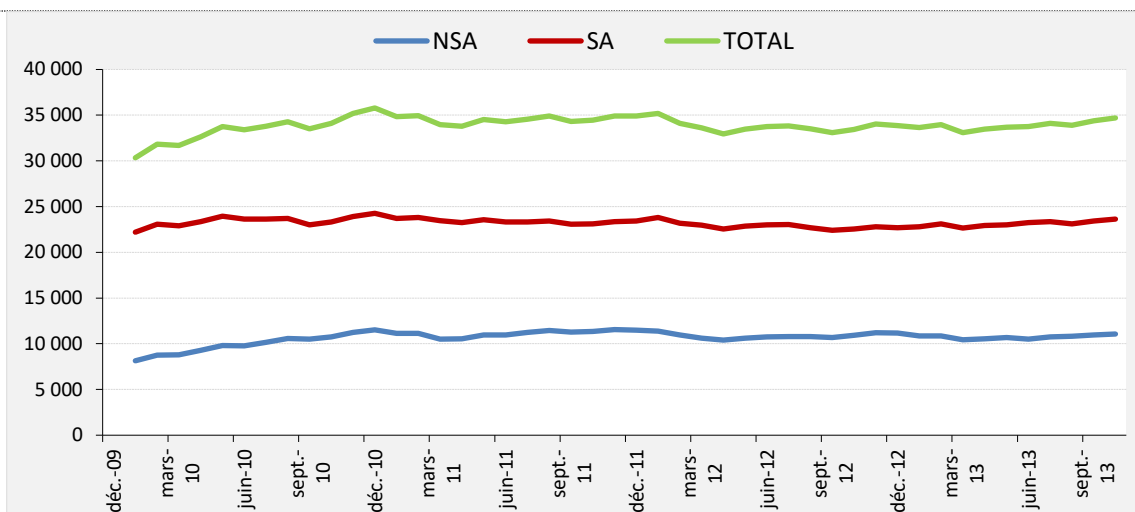
Famille..... 2

Retraite..... 3

Télécharger les données RSA au format Excel : 

Télécharger les données retraites au format Excel : 

Graphique 1
Evolution mensuelle du nombre d'allocataires du rSa selon le régime agricole



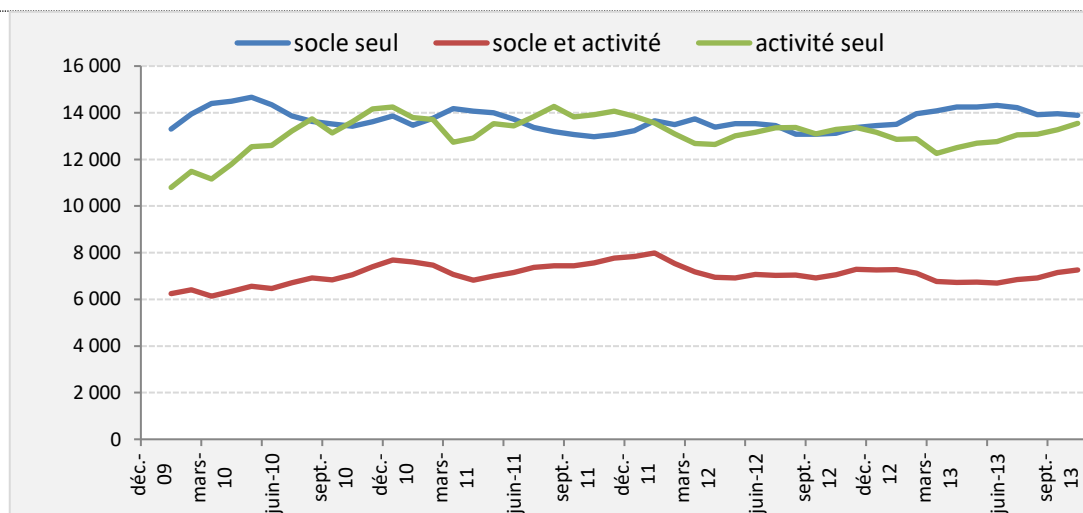
Source : Fichier mensuel rSa –
Données non consolidées, droits payables

Régime agricole : progression du nombre de foyers bénéficiaires du rSa en octobre 2013

Fin octobre 2013, le revenu de solidarité active (rSa) est versable par les caisses de Mutualité sociale agricole (MSA) à 34 700 foyers résidant en France métropolitaine.

Le nombre d'allocataires s'accroît de + 3,7 % en un an, traduisant ainsi une accélération par rapport au mois précédent (+ 0,9%). Ce mouvement est porté aussi bien par les salariés agricoles (+ 4,9 %) que par les non-salariés agricoles (+ 1,4 %).

Graphique 2
Evolution du nombre d'allocataires du rSa selon la composante



Source : Fichier mensuel rSa –
Données non consolidées, droits payables

Une progression due notamment à la croissance très dynamique du rSa socle seul

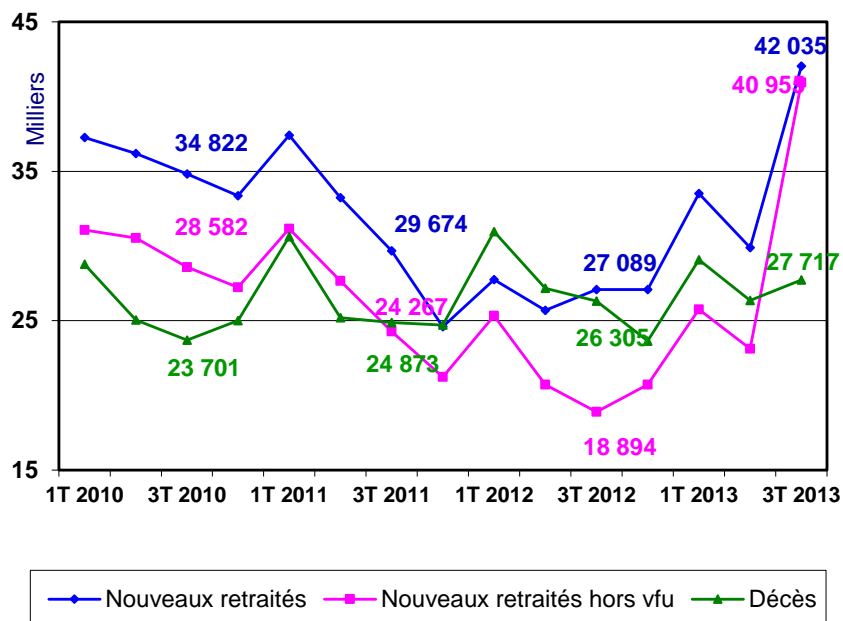
L'évolution du nombre de bénéficiaires à la fin du mois d'octobre est le résultat de la croissance dynamique de toutes les composantes. Ainsi, le nombre de foyers bénéficiaires du rSa socle seul augmente de +5,9 % entre octobre 2012 et octobre 2013 (contre une baisse de - 0,5 % le mois précédent). Le nombre de foyers bénéficiaires progresse, de + 2,0 % pour le rSa activité seul (contre + 2,1 % le mois précédent), et de + 3 % pour le rSa socle et activité (contre + 1,5 % le mois précédent).

Sigles rSa : revenu de solidarité active – SA : salarié agricole – NSA : non-salarié agricole – TOTAL : NSA + SA
Contact : Jean Roger Biyik Biyik - DERS Prestations Retraite- Famille- ORPA- AT – biyik-biyik.jean-roger@cmsa.msa.fr

Télécharger les données RSA au format Excel :



Graphique 3
Evolution trimestrielle des décédés et des flux de pensions des salariés agricoles



Y compris VFU

Source : MSA

A fin septembre 2013, 2,5 millions de retraités sont titulaires d'une retraite de salariés agricoles. En baisse de - 0,4 % par rapport à l'an passé et en augmentation de + 0,3 % par rapport au trimestre dernier. Ceci s'explique par la forte augmentation des attributions de ce trimestre.

Suite à l'évolution législative du minimum contributif en 2012, des dossiers ont été mis en attente de paiement. Une autorisation temporaire de déroger au mécanisme de versements forfaitaires uniques et à servir les pensions concernées en rente a permis au régime de débloquer ces dossiers. De plus, la génération 1952 dont le départ en retraite a été décalé de neuf mois arrive dans les effectifs de nouveaux retraités. Le nombre d'attributions augmente de + 55 % par rapport à l'an passé et de + 41 % par rapport à fin juin 2013.

Depuis la mise en place du dispositif pénibilité en juillet 2011, le nombre de départs en retraite au titre de la pénibilité est en augmentation modérée. Depuis juillet 2011, il y a eu 1 385 départs au titre de la pénibilité pour le régime des salariés agricoles.

Au cours du 3^e trimestre 2013, le montant moyen annualisé des pensions s'élève à 2 304 euros. Ce montant est en hausse de 1 % par rapport au 3^e trimestre 2012 et en baisse de - 0,6 % par rapport au trimestre dernier.

Au 30 septembre 2013, la diminution du nombre de retraités non-salariés agricoles se poursuit. Cet effectif est en diminution de - 3 % par rapport à l'an passé et en baisse de - 0,7 % depuis fin juin 2013.

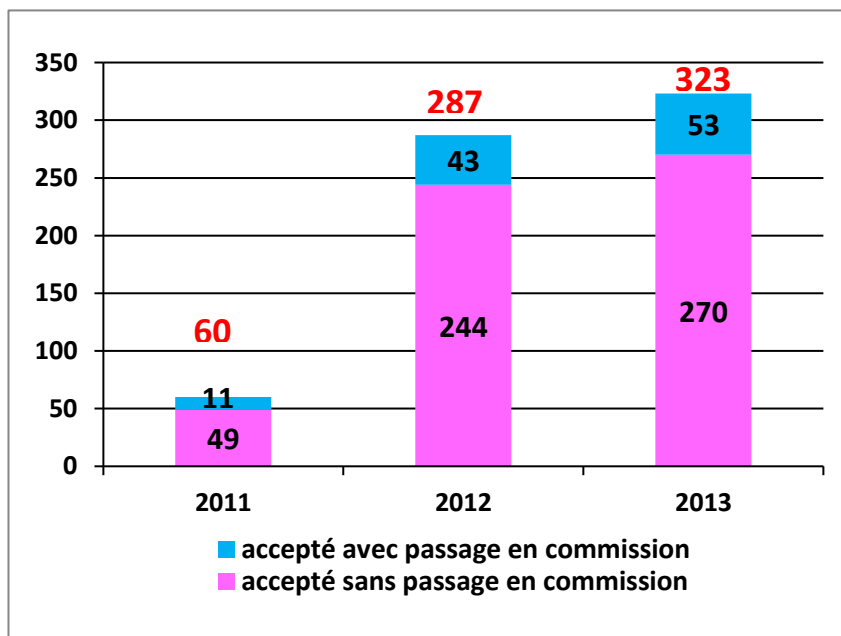
Le nombre de nouveaux retraités augmente de + 60 % par rapport au 3^e trimestre 2012. Cette augmentation est liée à l'arrivée des nouveaux retraités de la génération 1952 pour lesquels un report de 9 mois de l'âge légal était prévu. Toutefois, le stock de bénéficiaires diminue du fait d'un nombre de décédés plus élevé que le nombre de nouveaux retraités (8 200 nouveaux retraités pour 21 600 retraités décédés).

Depuis la mise en place du dispositif pénibilité en juillet 2011, le nombre de départ en retraite au titre de la pénibilité est en augmentation modérée. Depuis juillet 2011, il y a eu 670 départs au titre de la pénibilité pour le régime des non-salariés agricoles.

Dans les régimes agricoles, parmi les 2 055 départs au titre de la pénibilité, le régime général a reconnu la pénibilité dans 41 % des dossiers

Au cours du 3^e trimestre 2013, le montant moyen annualisé des pensions s'élève à 5 159 euros. Ce montant est en hausse de 1 % par rapport au 3^e trimestre 2012 et en baisse de - 0,1 % par rapport au trimestre dernier.

Graphique 4
Départ en retraite des non-salariés agricoles au titre de la pénibilité de juillet 2011 à fin octobre 2013



Source : MSA

Contact : Gwenaëlle MILIENNE - DERS Prestations Retraite- Famille- ORPA- AT- milienne.gwenaelle@ccmsa.msa.fr

Télécharger les données retraites au format Excel :



MSA Caisse Centrale	Direction des Etudes, des Répertoires et des Statistiques
Les Mercuriales	Responsable de la publication, Alain Pelc - pelc.alain@ccmsa.msa.fr
40 rue Jean Jaurès	Responsable Mission Synthèses, David Foucaud - foucaud.david@ccmsa.msa.fr
93647 Bagnole Cedex	Rédacteurs : C. Laporte, JR Biyik Biyik, G. Millienne

